



ENONKOSKEN KUNTA

ENONHOVIN ASEMAKAAVAMUUTOS

KAAVASELOSTUS 15.6.2021

kv hyväksynyt 23.6.2021 § 16



Sisällys

1	PERUS- JA TUNNISTETIEDOT	1
1.1	Kaavan nimi.....	1
1.2	Alueen sijainti ja rajausta.....	1
2	SUUNNITTELUTILANNE.....	2
2.1	Maakuntakaava	2
2.2	Yleiskaava.....	4
2.3	Asemakaava	6
2.4	Pohjakartta	7
2.5	Rakennusjärjestys	7
3	MAANKÄYTÖN NYKYRAKENNE	7
3.1	Kokonaisrakenne.....	7
3.2	Palvelut	8
3.3	Asuinalueet	8
3.4	Virkistysalueet	8
3.5	Liikenneverkosto.....	9
3.6	Yhdyskuntatekninen huolto	11
3.7	Erityisalueet ja erityiskohteet.....	11
3.8	Ympäristönsuojelu ja ympäristöhäiriöt.....	11
3.9	Maanomistus	11
4	SELVITYKSET, SUUNNITELMAT	11
4.1	Rakennuskulttuuri ja kulttuuriympäristö.....	12
4.1.1	Yhteenveto	21
4.2	Luonnonympäristö	21
5	TAVOITTEET	24
5.1	Yleistä	24
5.2	Valtakunnalliset alueidenkäyttötavoitteet	24
5.3	Maakuntatason tavoitteet	24
5.4	Paikallistason tavoitteita	25
6	SUUNNITTELUMENETTELY	25
6.1	Asemakaavasunnittelun tarve.....	25
6.2	Osallistuminen ja yhteistyö.....	26
6.2.1	Osalliset	26
6.2.2	Vireilletulo	26
6.2.3	Viranomaisyhteistyö ja -neuvottelut	26
6.2.4	Valmisteluvaiheen (kaavaluonnos) lausunnot ja niiden huomioonottaminen.....	26
6.2.5	Valmisteluvaiheen (kaavaluonnos) mielipiteet ja niiden huomioonottaminen	30
6.2.6	Kaavaehdotuksesta annetut lausunnot ja niiden huomioonottaminen.....	30
6.2.7	Kaavaehdotuksesta annetut muistutukset ja niiden huomioonottaminen.....	32
6.2.8	Suunnitteluvaiheen käsittely ja päätökset	32
7	ASEMAKAAVA JA SEN PERUSTELUT	32
7.1	Yleisperustelut	32
7.2	Aluevaraukset	33
7.3	Liikenneverkosto.....	34
7.4	Kulttuuriarvot.....	34
7.5	Yleismääräykset.....	34

8	ASEMAKAAVAN VAIKUTUKSET	34
8.1	Yleistä	34
8.2	Maankäytölliset vaikutukset	35
8.2.1	Yhdyskuntarakenne ja -talous	35
8.2.2	Palvelut	35
8.2.3	Yhdyskuntatekniset verkostot / liikenneyhteydet.....	35
8.2.4	Virkistysalueet ja viheryhteydet.....	35
8.2.5	Rakentaminen	35
8.3	Vaikutukset kulttuuriympäristöön.....	36
8.4	Vaikutukset luontoarvoihin.....	36
8.5	Sosiaaliset vaikutukset.....	36
9	ASEMAKAAVAN TOTEUTUS	37

Liitteet

- Asemakaavamuutoskartta 1:2 000
- Asemakaavan seurantalomake

Erilliset liitteet

- Osallistumis- ja arviointisuunnitelma
- Viranomaisneuvottelun muistio

1 Perus- ja tunnistetiedot

1.1 Kaavan nimi

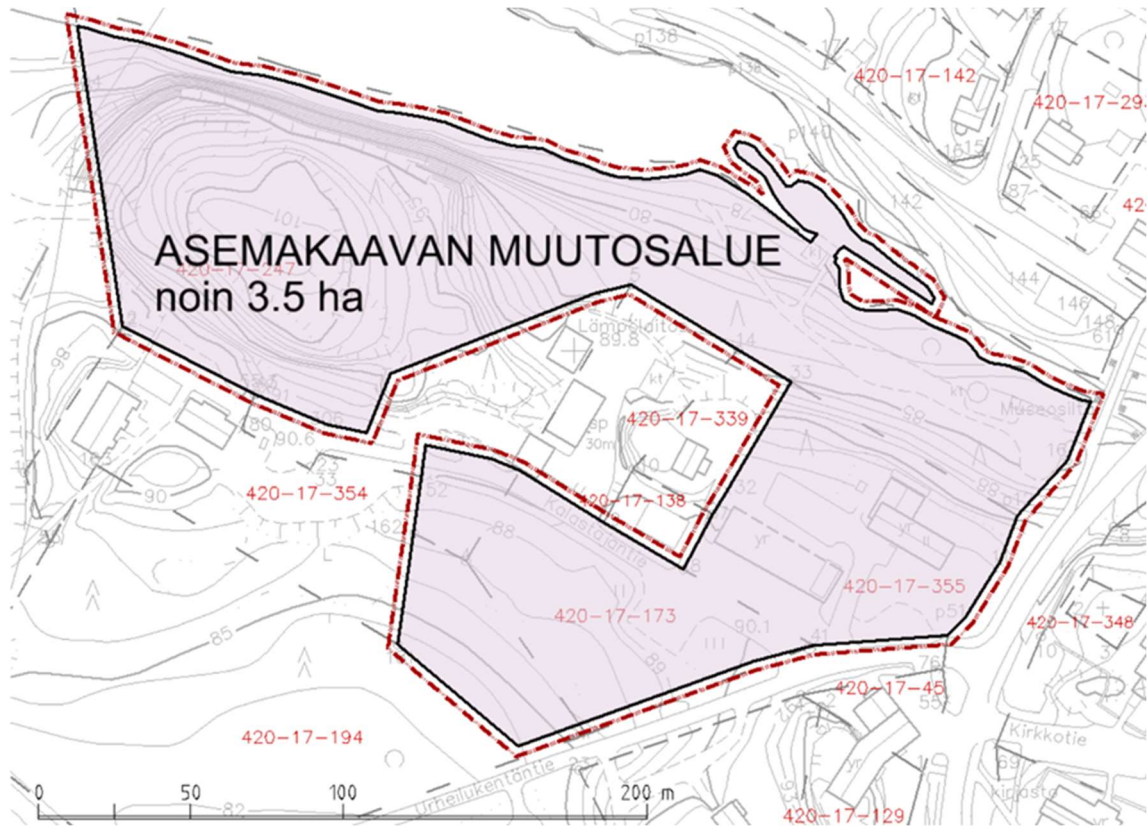
Enonhovin asemakaavamuutos.

1.2 Alueen sijainti ja rajaus

Enonkosken kirkonkylä sijaitsee Etelä-Savon maakunnassa noin 30 km Savonlinnan pohjoispuolella. Enonhovin asemakaavamuutosalue sijaitsee ja Enonkoskentien itäpuolella, Sahalammen rannalla.



KUVA 1: Enonhovin asemakaavamuutosalueen sijainti



KUVA 2: Asemakaavan muutosalueen rajaus

2 Suunnittelutilanne

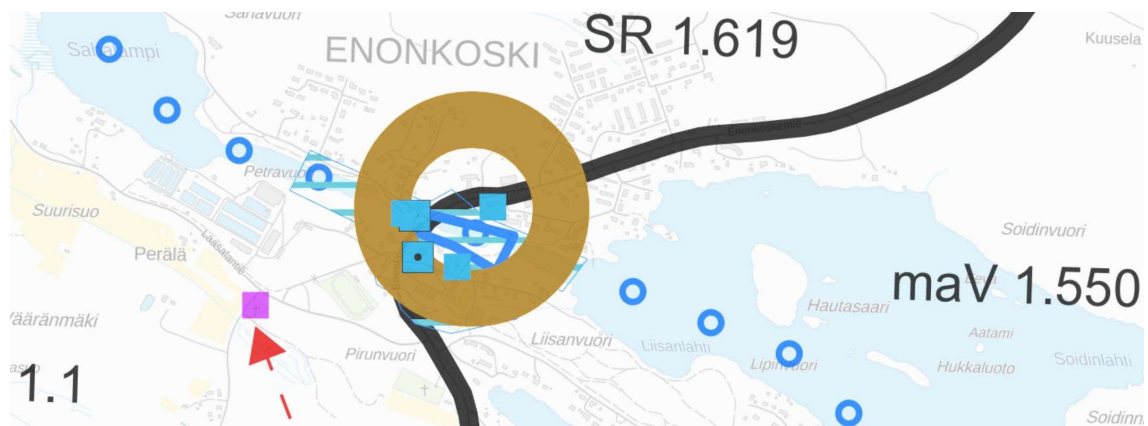
2.1 Maakuntakaava

Enonkoski sisältyy Etelä-Savon maakuntakaavaan, jonka Ympäristöministeriö on vahvistanut 4.10.2010.

Etelä-Savon maakuntavaltuusto hyväksyi Etelä-Savon 1. vaihemaakuntakaavan 9. kesäkuuta 2014 ja ympäristöministeriö vahvisti kaavan 3.2.2016.

Etelä-Savon 2. vaihemaakuntakaavan maakuntavaltuusto hyväksyi kaavan kokouksessaan 12.12.2016. Käsiteltävinä teemoina mm. luonnonvarat, vähittäiskaupan suuryksiköt, arvokkaat maisemat ja kulttuuriympäristöt sekä joukko muita voimassa olevan kaavan päivityksiä eri maankäyttöteemoissa.

Seuraavilla sivuilla on ote em. Etelä-Savon maakuntakaavayhdistelmästä ja siihen sisältyvät merkinnät Enonhovin ja sen lähialueen osalta.



KUVA 3: Ote Etelä-Savon maakuntakaavayhdistelmästä suunnittelualan kohdalta

Maakuntayhdistelmäkaavassa on osoitettu seuraavat merkinnät Enonhovin kaava-alueella ja sen läheisyydessä:

a 1.1

ENONKOSKEN PAIKALLISKESKUKSEN ALUE (KOHDEMERKINTÄ)

Kaavamerkinnän osalta todetaan mm. seuraavaa: Alueen maankäyttö ja rakentaminen edellyttävät (maakuntakaavaa) yksityiskohtaisempaa suunnittelua ja vaikutusten arviointia.

maV 1.552

KULTTUURIYMPÄRISTÖN JA/TAI MAISEMAN VAALIMISEN KANNALTA VALTAKUNNALLISESTI MERKITTÄVÄ ALUE

Museosilta, V, rky09

SR 1.619 kivisilta, Enonkoski, V, rky, tiemuseokohde (kaava-alueen välittömässä läheisyydessä)

Enonkosken sahan jäänteet, V, rky09

Suunnittelumääräys

Alueen käytön suunnittelussa on otettava huomioon alueen historiallisesti tai ympäristön kannalta arvokkaat rakennukset, rakennusryhmät, puistot tai maisema-alueet taikka muut niihin verrattavat erityisarvot.

Yksityiskohtaisemmassa suunnittelussa on osoitettava määräykset maiseman ja rakennetun kulttuuriympäristön osatekijöiden, kokonaisuuden ja ominaislaadun säilyttämiseksi.

ma 1.550

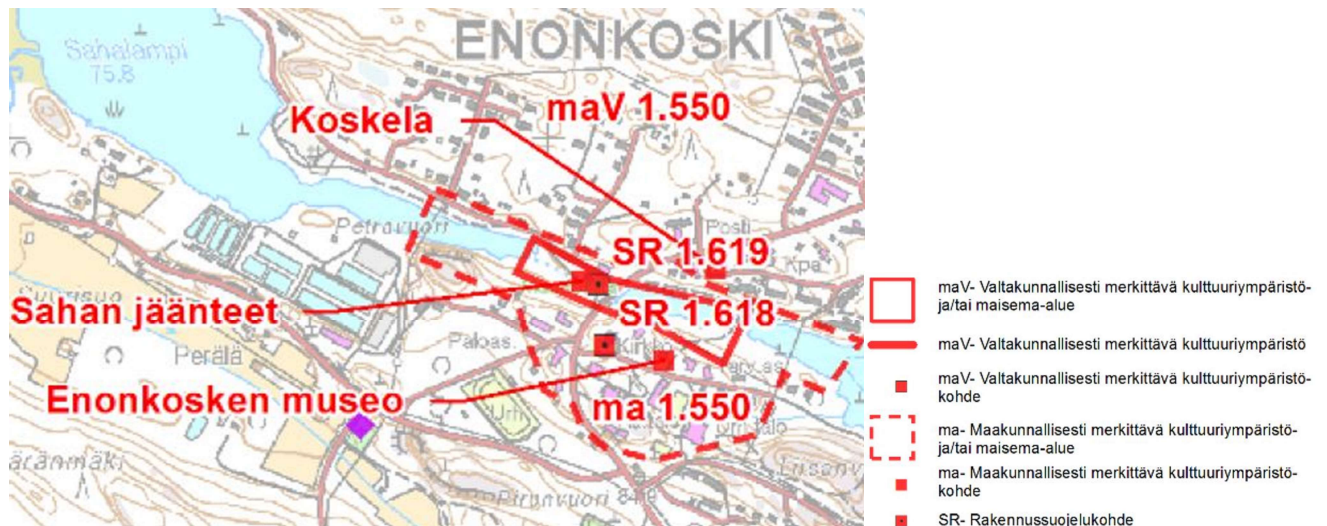
KULTTUURIYMPÄRISTÖN JA/TAI MAISEMAN VAALIMISEN KANNALTA MAAKUNNALLISESTI MERKITTÄVÄ ALUE

Enonkosken kirkonkylän alue, M, rky ALUE

Suunnittelumääräys

Alueen käytön suunnittelussa on otettava huomioon alueen historiallisesti tai ympäristön kannalta arvokkaat rakennukset, rakennusryhmät, puistot tai maisema-alueet taikka muut niihin verrattavat erityisarvot.

Yksityiskohtaisemmassa suunnittelussa on osoitettava määräykset maiseman ja rakennetun kulttuuriympäristön osatekijöiden, kokonaisuuden ja ominaislaadun säilyttämiseksi.



KUVA 4: Ote Etelä-Savon maakuntakaavan kulttuuriperintökartasta

mlr 66

MELONTAREITTI, ohjeellinen, Ulpukkareitti

st 1.150

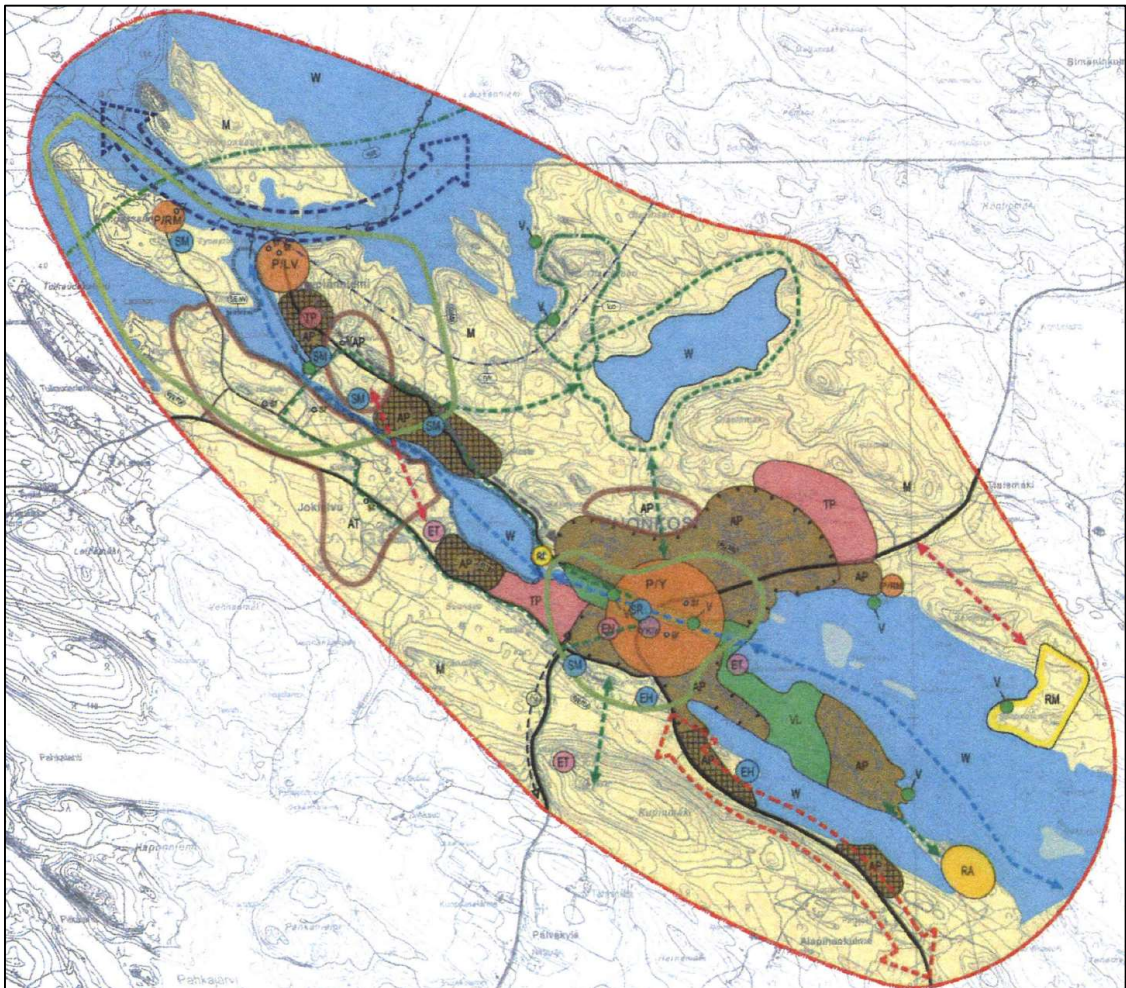
Savonlinna-Enonkoski-Sappu, tie 471 (rajautuu kaava-alueeseen)

Etelä-Savon Saimaan maakunta -strategiassa yleisiä, maankäyttöäkin ohjaavia, tavoitteita ovat mm.

- Saimaan maakunta on asumisen ja matkailun vetovoimainen kohde
- Maakunnan erikokoiset ja -tyyppiset taajamat erikoistuvat omien vahvuuksien pohjalta niin elinkeinojen, asumisen kuin vapaa-ajanasutuksenkin näkökulmasta
- Vuonna 2030 Etelä-Savo on kansainvälisesti tunnettu järvi-, kulttuuri-, ruoka ja luontomatkailu-alue

2.2 Yleiskaava

Enonkosken Enonhovin -alueella on voimassa kunnanvaltuuston vuonna 2013 hyväksymä strateginen yleiskaava.



KUVA 5: Enonkosken kirkonkylän strateginen yleiskaava

Yleiskaavassa on esitetty mm. seuraavia Enonhovin aluetta koskevia ja sitä sivuavia maankäytön kehittämiseen liittyviä merkintöjä:



Rakennetun kulttuuriympäristön tai maiseman vaalimisen kannalta arvokas alue.

Merkinnällä osoitetaan Hyypiänniemen ja Kangassaaren vanha teollisuusalue ja osa Jokisivun kylää sekä taajaman keskusta.

Taajaman keskusta
- Kirkko
- Museo (ent. Viljamakasiini)
- Kivisiilta
- Koskela
- Enonkosken sahan jäänteet

Suunnittelumääräys

- Alueen käytön suunnittelussa on otettava huomioon alueen historiallisesti tai ympäristön kannalta arvokkaat rakennukset, rakennusryhmät, puistot tai maisema-alueet taikka muut niihin verrattavat erityisarvot.
- Yksityiskohtaisemmassa suunnittelussa on osoitettava määräykset maiseman ja rakennetun kulttuuriympäristön osatekijöiden, kokonaisuuden ja ominaislaadun säilyttämiseksi.
- Edellä mainittujen arvokkaiden kohteiden ja rakennusten purkaminen tai oleellinen muuttaminen on luvanvaraista (MRL 127.1 §), museoviranomaiselle on varattava mahdollisuus lausunnon antamiseen lupamenettelyn yhteydessä.



Uusi pientalovaltainen asuuntoalue.
Merkinnällä osoitetaan asemakaavoitettavaksi tarkoitetut uudet alueet taajaman reunoiilla ja Hyypiäniemen alueella.

Suunnittelumääräys

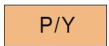
- Alueen maankäyttöä ohjataan asemakaavalla.
- Alueelle saa osoittaa pientaloja, niihin liittyviä varastoja ja ulkorakennuksia sekä tiloja työpaikkatoiminnoille, joista ei aiheudu häiriötä tai vaaraa asuinympäristölle.
- Asemakaavoituksen yhteydessä tulee määritellä arvokkaat ja säilytettävät alueen osat, sisäiset katujärjestelyt, julkiset ja yksityiset puisto- ja piha-alueet.
- Alueet tulee toteuttamisen yhteydessä liittää keskitetyn kunnallistekniikan toiminta-alueeseen.
- Ennen yksityiskohtaisemman kaavan laatimista alue on maankäyttö- ja rakennuslain 16 §:n tarkoittamaa suunnittelutarve-alueita.



Asemakaavojen ajantasaistamisstarvealue.
Merkinnällä osoitetaan nykyisen taajaman asemakaavoitetut alueet lukuun ottamatta Pirttiniemen, Soidinniemen ja Leirimajan asemakaava-alueita.

Suunnittelumääräys

- Alueella voimassa olevia asemakaavoja tulee tarkistaa erityisesti täydennysrakentamisen, käyttötarkoitusten muutosten, kulttuuriympäristön ja rakennusuojelun huomioimisen, julkisten alueiden sekä kiinteistöjaotuksen osalta.
- Ajantasaistamisessa tulee huomioida alueen yleiskaavassa osoitettu pääkäyttötarkoitus asuinalueena (AP) palveluiden ja hallinnon alueena (P/Y), virkistysalueena (VL) ja sijainti osana kulttuurihistorian tai maiseman vaalimisen kannalta arvokasta aluetta (KuMa).



Palveluiden ja hallinnon alue.
Merkinnällä osoitetaan nykyinen hallinnollinen keskusta-alue ja Enonkoskientien varren palvelualueet.

Suunnittelumääräys

- Alueen maankäyttöä ohjataan asemakaavalla.
- Alueelle saa osoittaa hallinto-, toimisto-, palvelu- ja myymälätiloja sekä pienkerrostaloasumista ja palveluasumista.
- Uusien toimintojen sijoittelussa on erityisesti huomioitava rakennusuojelun tarpeet, olemassa olevan kulttuurihistoriallisesti arvokkaan ympäristön ja rantapuistojen luonteen säilyminen sekä hyvät virkistysyhteydet.



Seututie.
Merkinnällä osoitetaan olemassa olevat valtion ylläpitämät Enonkoskentie 471.



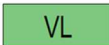
Yhdystie.
Merkinnällä osoitetaan olemassa olevat valtion ylläpitämät yhdystiet, Hyypiäniementie, Laasalantie ja Karvilantie.



Lämpövoimalan alue.
Merkinnällä osoitetaan taajaman olemassa oleva lämpövoimala.

Suunnittelumääräys

- Laitoksen toimintaedellytykset tulee ottaa huomioon tarkemmassa suunnittelussa.



Taajaman keskeinen virkistysalue.
Merkinnällä osoitetaan keskustan asemakaavan mukainen urheilu- ja virkistysalue Pirttiniemessä ja taajaman rantapuistot.

Suunnittelumääräys

- Aluetta tulee hoitaa monipuolisena ja viihtyisänä ulkoilu-, virkistys-, urheilu- ja luontoalueena sekä osana kulttuurihistoriallisesti merkittävää Enonkosken kirkonkylää.
- Rantapuistojen luonne kulttuurihistorialliset arvot tulee säilyttää.
- Alueelle saa rakentaa virkistys-, ja urheilukäyttöön tarkoitettuja rakennuksia ja rakennelmia.
- Alueen suunnittelussa tulee pyrkiä lisäämään esteettömyyttä.



Olemassa oleva tai kehitettävä virkistyskohde.
Merkinnällä osoitetaan uimarannat sekä laituri- ja levähdyspaikat tai sellaisina kehitettävät alueet.

Suunnittelumääräys

- Alueille saa rakentaa virkistyskäyttöön tarkoitettuja kevyitä rakennelmia kuten katoksia, laitureita, rakennuspaikkoja sekä pieniä varastoja.
- Rakentamistoimenpiteillä ei saa muuttaa ympäristön luonnontilaa merkittävästi.



Olemassa olevat ja kehitettävät viheryhteydet.
Merkinnällä osoitetaan olemassa olevat virkistysyhteydet Pirttiniemen urheilualueelta taajaman rantapuistoon ja edelleen Olavinlammen ulkoilureiteille sekä kehitettävä virkistysyhteys Sahalammen ympäri Hyypiänniemen, Jokisivun kylän ja taajaman välillä.

Suunnittelumääräys

- Viheryhteys on tarkoitettu pääasiassa kävelyreiteiksi ja ekologiseksi käytäväksi, mutta yhteyden suunnittelussa on huomioitava myös mahdollisuudet talviaikaiseen käyttöön ja pyöräilylle.
- Virkistysyhteyksiä tulee hoitaa ympäristöltään mielenkiintoisina eri luontotyyppien ominaisuuksia hyödyntäen.
- Yksityiskohtaisemmassa suunnittelussa on huolehdittava siitä, että merkinnällä osoitettu yhteys toteutuu tavalla, joka turvaa virkistys- ja ulkoilumahdollisuudet, alueen maisema-arvot sekä arvokkaiden luontokohteiden säilymisen.
- Alueen lähiympäristöä suunniteltaessa on huolehdittava, ettei viheryhteyttä katkaista tai sen laatua heikennetä merkittävästi, eikä viheryhteyden toteuttamista vaikeuteta tarpeettomasti.



Vesireittien kehittämissyhteys.
Merkinnällä osoitetaan seudullinen melontareitti Ylä-Enonvedeltä Saimaalle.

Kehittämissuositus

- Melontareitin yhteys taajaman läpi tulee suunnitella toimivaksi ja turvalliseksi.



Rakennetun kulttuuriympäristön kannalta valtakunnallisesti arvokas ympäristö.
Merkinnällä osoitetaan Enonkosken vanha kivisilta, joka on RKY 2009 inventoinnin mukainen suojelukohde. Lisäksi ympäristössä sijaitsee vanha saha, Museo (ent. viljamakasiini) sekä Koskelan seurantal.

Suunnittelumääräys

- Kohteen ja sen ympäristön suunnittelussa on otettava huomioon kulttuurihistoriallisesti arvokas kokonaisuus ja erityspiirteet.
- Toimenpiteistä kohteessa tai sen läheisyydessä on pyydettävä lausunto museoviranomaiselta.

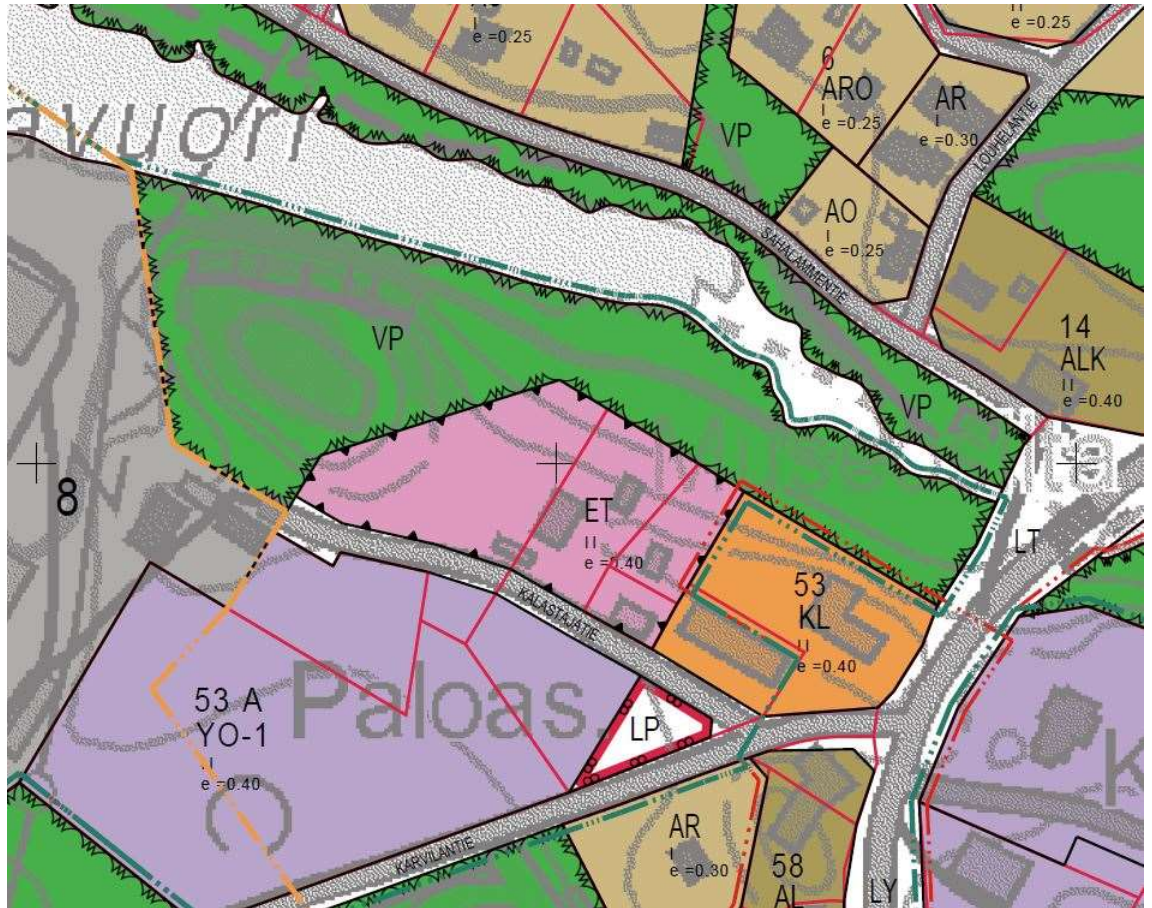
Enonkosken kunnan strategisen yleiskaavan muita yleisiä määräyksiä koskien Enonhovin kaava-alueita:

- Kaava-alueella on huomioitava elinympäristön hyvän laadun ja monipuolisen ja turvallisen toimintaympäristön kehittäminen, luonnon monimuotoisuus ja kulttuuriympäristön arvot sekä virkistysalueiden ja -yhteyksien riittävyys.
- Vesistöalueella ja rannoilla on erityisesti otettava huomioon rantamaisema, vapaan rannan riittävyys, tulvavaara, Saimaannorpan elinolosuhteet ja vesistöjen tilan parantaminen. Hulevesien laatuun tulee kiinnittää huomiota ja vesistöjen ulkoista kuormitusta tulee pyrkiä vähentämään.
- Huomattavien käyttötarkoitusten muutosten ja merkittävän uudisrakentamisen tulee P/Y, P-LV, TP, ja AP-alueilla perustua asemakaavaan, AT ja P/RM -alueilla yksityiskohtaisempaan oikeusvaikutteiseen yleiskaavaan tai ranta-asemakaavaan.
- Tarkemman kaavoituksen yhteydessä tai alueen maaperää merkittävästi muutettaessa on selvittävä erityisesti vaikutukset muinaismuistoihin, rakennettuun kulttuuriympäristöön, maisemaan, luonnonympäristöön, suojelualueisiin ja Saimaan norpan elinolosuhteisiin, olemassa olevan rakenteen hyödyntämiseen ja kehittämiseen, elinympäristön laatuun sekä liikenteen ja teknisen huollon järjestämiseen.
- Liittyminen uusilta asuinalueilta yleiselle tielle tulee tapahtua kokoojakatujen kautta. Yksittäisiltä rakennuspaikoilta ei tule rakentaa uusia liittyviä yleisille teille.
- Uudisrakentaminen tulee P/Y, P-LV, TP, ja AP -alueilla liittää kunnalliseen vesi- ja viemäriverkostoon.
- P/Y-alueella julkiset- ja palvelurakennukset tulee liittää kaukolämpöverkkoon.
- Kaavassa esitettyjen rajausten tarkempi määrittely tapahtuu tarkemman kaavoituksen yhteydessä.

2.3 Asemakaava

Alueella on voimassa Enonkosken kirkonkylän asemakaava.

Voimassa oleva asemakaava muutetaan Enonhovin kaava-alueen osalta vastaamaan tämän hetken maankäytön muutostarpeita. Alueen käyttöoikeuksissa on tapahtunut muutoksia, jotka puoltavat muutoksia.



KUVA 6: Ote ajantasa-asetakaavasta 2011 suunnittelualueen kohdalta.

2.4 Pohjakartta

Kirkonkylän alueelle on laadittu v. 2016 1:2000 mittakaavainen asemakaavan pohjakartta.

2.5 Rakennusjärjestys

Enonkosken kunnan rakennusjärjestys, 2017

3 Maankäytön nykyrakenne

3.1 Kokonaisrakenne

Enonkosken kirkonkylä on rakentunut pääasiassa Ylä-Enonveden rannalle sen luoteispäähän maantien 471 (Enonkoskentie) varsialueille.

Nyt asemakaavoitettava alue on osa kirkonkylän taajamaa.

Alueen pohjoisosassa on tällä hetkellä pääosin puistoaluetta. Enonhovin, entisen Hovinmäen kartanon alue on liikerakennusten aluetta ja siellä sijaitsee ravintola- ja majoituspalveluja tarjoava yritys. Kalastajantien eteläpuolisella alueen osalla sijaitsee pysäköintialue ja osa alueesta on rakentamaton paikoin puistomaistakin ranta-alueita.

Kirkonkylän alue edustaa maakunnallisesti kulttuuriympäristön ja/tai maiseman vaalimisen kannalta merkittäviä alueita. Osa kaavamutosalueesta kuuluu tämän aluerajauksen piiriin.

3.2 Palvelut

Julkiset palvelut

Julkiset palvelut kuten kunnanvirasto, sosiaalitoimisto, terveysasema, kirjasto-, koulukeskus-, päiväkot-, kirkko-, seurakuntatalo, kirkkoherranvirasto, paloasema ja museo löytyvät Enonkosken kirkonkylältä.

Muita kirkonkylän julkisia palveluja ovat liikuntatalo, työpaja Koskipaja, kansalaisopisto, nuorisotila/käsityökeskus ja vanhainkoti / vanhusten palvelutalo. Kunta järjestää tapahtumia ja toimintaa kuntalaisille yhteistyössä alueen seurojen ja yhdistysten kanssa. Koloveden kansallispuiston opastuspiste löytyy kirkonkylältä.

Kaavamuuotosalueen läheisyydessä (ET-aluevaraus) sijaitsee Ekopiste (Kalastajatie 3) ja kunnanvarasto (Kalastajatie 7), jossa on haitallisten jätteiden, SER- ja metallijätteiden vastaanottoaika.

Yksityiset palvelut

Yksityisiä palveluita ja elinkeinoja suunnittelualueella edustaa ravintola- ja majoitustoimintaa tarjoava yritys.

Lähialueen palveluita ovat mm. apteekki, kaksi ruokakauppaa, pankki, majoitus-, ravintola-, kahvila- ja pitopalveluja, taksi, hautaus toimisto, parturi-kampaamo-, fysioterapia- ja kuntoutuspalveluita, korjaamo- ja huoltopalvelut, isännöinti-, kiinteistö-, hoitokoti- ja kotipalveluyrityksiä, rakentamis- ja rakennustarvikeyrityksiä, kuljetus-, maanrakennus- ja koneurakointipalveluita, metsätalouspalveluita, veneiden valmistusta ja korjausta, kalanviljelylaitos ym. Postin ja matkahuollon palveluita tarjoaa kukka- ja sekatavarapuoti.

Lähimmät muut yksityiset palvelut löytyvät Savonlinnasta, kuten mm. Alko, pankkiautomaatti, vaatetus- ja käsityöpalveluita, rauta- ja maatalouskauppa, ooppera ym.

Enonkosken alueella mm. Enonkosken urheiluseurat, Enonkosken Musiikkiyhdistys ry, Enonkosken harrastajanäyttelijät, Enonkosken VPK / Palokuntanuoret, 4H-yhdistys ja lukuisat muut yhdistykset tarjoavat osaltaan yhdistys- ja seuratoimintaan liittyviä aktiviteetteja.

3.3 Asuinalueet

Enonkosken taajamaluonteinen asutus sijoittuu kirkonkylän ja osin Hyypiänniemen alueille. Näiden lähialueet ovat pääsääntöisesti haja-asutusluonteisia maa- ja metsätalousalueita. Kaava-alueella lähimmät asuinalueet sijaitsevat pohjoisessa Hyypiänniementien pohjoispuolella ja kaakossa Urheilukentäntien eteläpuolella. Kaavamuuotosalueella ei sijaitse kaavoitettuja asuinalueita.

3.4 Virkistysalueet

Enonkosken kunnan virkistysalueet ovat kirkonkylälle ja haja-asutusalueen kylille ominaisia. Enonkoskella on hyvät liikkumismahdollisuudet lähellä: liikuntasali, kuntorata, urheilukenttä, tenniskenttä, hiihtoladut, lähiliikuntapaikka luistelu/jääkiekkokaukaloineen, kuntosali, kirkonkylän viheralueet ja metsäretkille on lähellä hyvät metsäpaikat. Uimapaikkoja kirkonkylän alueella on vain yksi, kirkonkylässä Enonkosken uimalaitos Potaattiniemessä, Ylä-Enonveden rannalla. Kaava-alueen tuntumassa, sen eteläpuolella, sijaitsee Urheilukentäntien urheilukenttä, jossa on myös rantalentopallokenttä.

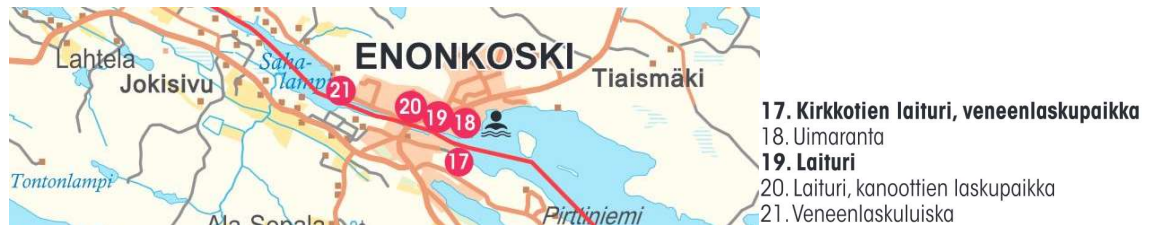
Liikuntatalon maastossa sekä eri puolilla Enonkosken kylää on kattavia hiihto-, retkeily- ja pyöräilyreitistöjä. Enonveden ja Ylä-Enonveden vesialueet vesireitteineen tarjoavat hyvin veneilyyn, melomiseen ja kalastukseen liittyviä virkistysmahdollisuuksia.

Kaava-alueen koillisosan tuntumassakin kiertävällä kirkonkylän alueen penkkilenkillä on 18 penkkiä lyhyin etäisyyksin. Penkkien vierestä löytyy liikuntaohjeita mm. lihaskunto-, tasapaino- ja venyttelyharjoituksia. Lumien aikaan penkkilenkillä 10 penkkiä torilta koskenreunaa pitkin terveyskeskukselle sekä kirjastolle ja kirkolle.



KUVA 7 ja 8: Penkkilenkin sijainti kaava-alueen kohdalla ja läheisyydessä. Vasen kuva, ote penkkilenkin kesäkartasta, kuvassa oikealla ote talvikartasta. (Enonkosken kunta).

Enonkosken kirkonkylän halki kulkeva Ulpukkareitti sivuaa kaavamuuosaluetta sen pohjoispuolella. Ulpukkareitti on noin 37 kilometrin melontareitti välillä Savonlinna-Enonkoski. Kirkonkylän kaupat ja majoituspaikat ovat retkeilijöiden käytettävissä. Vesille pääsee kätevästi rantautumispaikoilta. Kaava-alueen läheisyydessä sijaitsee reitin veneenlaskuluiska ja laituri, kanoottien laskupaikka. Ulpukkareitti päättyy Hyypiänniemeeseen.



KUVA 9: Ulpukkareitin sijainti ja rantautumispaikat kaava-alueen kohdalla (Enonkosken kunta)

Ainutlaatuinen Koloveden kansallispuisto sijaitsee Enonkosken alueella (suunnittelualueelta pohjoiseen), joka tarjoaa miellyttävän ympäristön, vaikka melontaan tai soutuun luonnonrauhan keskellä. Linnansaa- ren kansallispuisto on myös lähellä. Koloveden kansallispuiston opastuskeskus sijaitsee kirkonkylässä.

Enonkosken alue tarjoaa myös pyöräilyreittejä. Kirkonkylästä luoteis-kaakkoissuunnassa sijaitsevat Varparannan-Haapalan -reitti 57 km ja Juvola-Karvila -reitti 36 km sekä koillis-kaakkoissuunnassa Hanhijärven reitti 30 km. Kaava-alueen koillisosan lähituntumassa sijaitsee Pyhät Polut -vaellusreitin lähtöpiste.

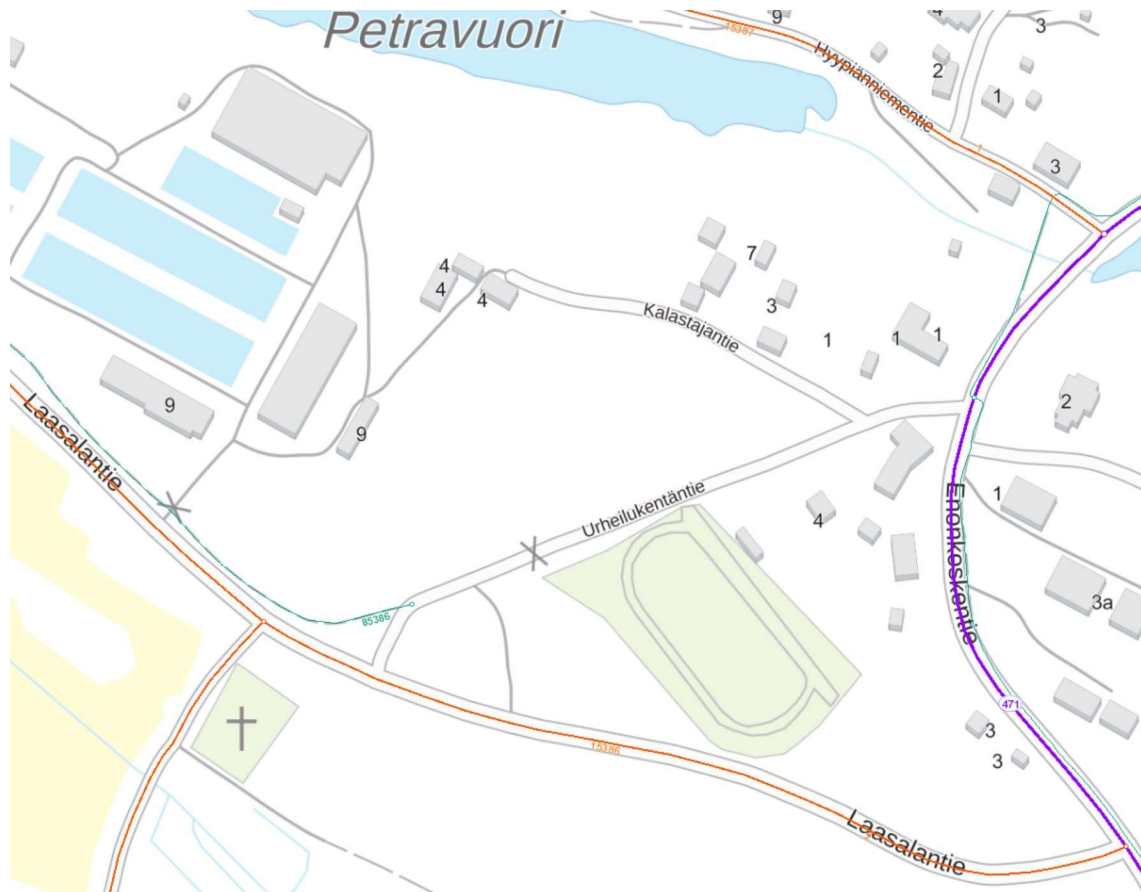
3.5 Liikenneverkosto

Tieverkosto

Seuraavassa listassa on esitetty kaava-alueen ja lähialueen tärkeimmät yleiset maantiet. Tiet on luokiteltu Liikenneviraston käyttämän toiminnallisen luokituksen mukaan. Tiehallinnon tienimen jäljessä on esitetty myös tien nimi kunnan osoitekartalla.

- Seututie 471 Savonlinna-Enonkoski-Sappu Enonkoskentie
- Yhdystie 15386 Laasala Laasalantie
- Yhdystie 15387 Hyypiänniemi Hyypiänniementie

Alueen ja lähialueen päätieverkoston muodostavat Enonkosken kirkonkylälle kaakosta saapuva ja kirkonkylän läpi koilliseen jatkuva seututie 471 Savonlinna-Enonkoski-Sappu (Enonkoskentie), johon kaava-alue rajautuu idässä. Kaava-alueen eteläpuolella lännestä saapuu yhdystie 15386 Laasala (Laasalantie), joka yhtyy seututiehen 471. Yhdystie 15387 (Hyypiänniementie) sijaitsee alueen pohjoispuolella. Lisäksi alueella on yksityistie- ja katuverkostoa. Urheilukentäntie, joka kääntyy Enonkoskentieltä lounaaseen, yhtyen Laasalantiehen, rajaa kaava-aluetta kaakossa. Urheilukentäntieltä kääntyy kaavamuutosalueeseen sisältyvä Kalastajantie luoteeseen.



KUVA 10: Ote tienumerokartasta Enonhovin kaava-alueen kohdalta (Väylävirasto 2020)

Kävely ja pyöräily

Alueen koillisosassa rannan läheisyydessä ja Enonkoskentien länsipuolella, kaava-alueen tuntumassa on kevyenliikenteenväylä- (väylä 70471), kävelytie- ja polkuverkostoa. Myös Kalastajantien loppupäästä on polkuyhteyksiä kaava-alueelta luoteis-lounaissauntaan. Urheilukentäntien lounaispäästä on jatkumona kevyenliikenteen väyläyhteys (väylä 85386) Laasalantien viertä länsi-luoteissauntaan. Enonkosken penkkiverkosto ulottuu alueen koilliskulmaan.

Vesireitit

Enonkoski on saaristokunta, joka sijaitsee Saimaan rannalla. Saimaaseen kuuluva Enonvesi eli Ala-Enonvesi on pääosin Enonkoskella sijaitseva, iso järvi Haukiveden ja Pyyveden välillä. Kirkonkylän kaakkoispuolella sijaitseva Ylä-Enonvesi laskee Enonveteen Enonkosken kautta. Enonveden pohjoisin osa on Koivuselkä-Ruokovesi, johon Kermajärven vedet laskevat. Enonkoskelta on vesireittiyhteys mm. Kuopioon, Varkauteen, Joensuuhun, Savonlinnaan, Mikkeliin, Lappeenrantaan sekä aina Suomenlahteen saakka. Saimaa on Vuoksen vesistön pääjärvi, jonka laskujoki Vuoksi virtaa Laatokkaan, josta Saimaan vedet laskevat edelleen Nevajokea pitkin Suomenlahteen. Kaava-alueelta on melontareittiyhteys Enonvedelle.

3.6 Yhdyskuntatekninen huolto

Vesihuolto

Kunnalla on oma vedenottamo Pahkajärvellä kirkonkylän länsipuolella. Vedenottamon antoisuus on noin 250 m³/vrk. Vesi pumpataan järvestä viereisen hiekkakankaan läpi ja johdetaan Kupinmäellä olevaan ylä-vesisäiliöön.

Enonkosken kunnan vesi- ja viemärilaitos laitos huolehtii toimialueensa jäteveden puhdistamisesta. Kunnalla on oma jätevedenpuhdistamo Sahalammen rannalla. Puhdistamo on rakennettu 1980-luvun lopussa. Jätevedenpuhdistamon asukasvastineluku on noin 2500. Lähes koko asemakaavoitettu alue on liitetty viemäriin. Taajama-alueen viemärointi on suurelta osin toteutettu viettoviemärinä. Taajamaan on rakennettu vain muutama pumppaamo. Vesijohto ja viemäriinjan kulkevat pääosin samassa käytävässä.

Enonkosken taajama kuuluu kunnan vesi- ja viemärihuollon piiriin.

Jätehuolto

Enonkosken kunta on Tilinpäätös 2019 -tietojen mukaan osaomistajana Savonlinnan Seudun Jätehuolto Oy:ssä, joka osaltaan vastaa jätelain vaatimien vastaanottopisteiden ja jätteenkäsittelyn hoidosta kunnan osalta. Jäteyhtiö vastaa muun muassa sekajätteen vastaanotosta ja käsittelystä. Kunta on jäsenenä Savonlinnan seudun jätehuollon yhteislautakunnassa, joka aloitti virallisesti toimintansa kesällä 2012. Yhteislautakunta on kunnan jätehuoltoviranomainen ja se vastaa yhdessä kunnan kanssa jätehuollon asioista kunnan alueella.

Enonkosken jätteet toimitetaan Savonlinnan seudun jätehuolto Oy kaatopaikalle käsiteltäviksi. Yleinen jätteen keräyspiste (paperi, kartonki, lasi, pienmetalli, vaatteet) on kirkonkylän asemakaava-alueella.

3.7 Erityisalueet ja erityiskohteet

Suunnittelualueella ei ole erityisalueita tai -kohteita.

3.8 Ympäristönsuojelu ja ympäristöhäiriöt

Suunnittelualueella tai sen läheisyydessä ei ole ympäristöhäiriöitä aiheuttavia toimintoja, eikä niitä ole asemakaavan myötä suunnitteilla.

3.9 Maanomistus

Aluetta omistavat sekä kunta että yksityinen maanomistaja.

4 Selvitykset, suunnitelmat

Enonkosken Enonhovin -suunnittelualueen kaavan laadinnassa tukeudutaan Etelä-Savon maakuntakaavan yhteydessä tehtyihin selvityksiin sekä kirkonkylän strategisen yleiskaavan yhteydessä tehtyihin luontoselvitykseen. Lisäksi käytettävissä on keskustan asemakaavan ja laajennusalueiden luontoselvitys (v. 2014, Ekotoni Ky, Jari Hietaranta) ja rakennuskulttuuriselvitys (Enonkosken kaava-alueelle laadittu rakennuskulttuurin tarkastelu ja inventointi, v. 2016, Arkkitehtuuritoimisto J-P Husso).

Asemakaavamuutoksen yhteydessä on tehty kaavamuutosaluetta koskien seuraavat täydentävät selvitykset / tarkastelut:

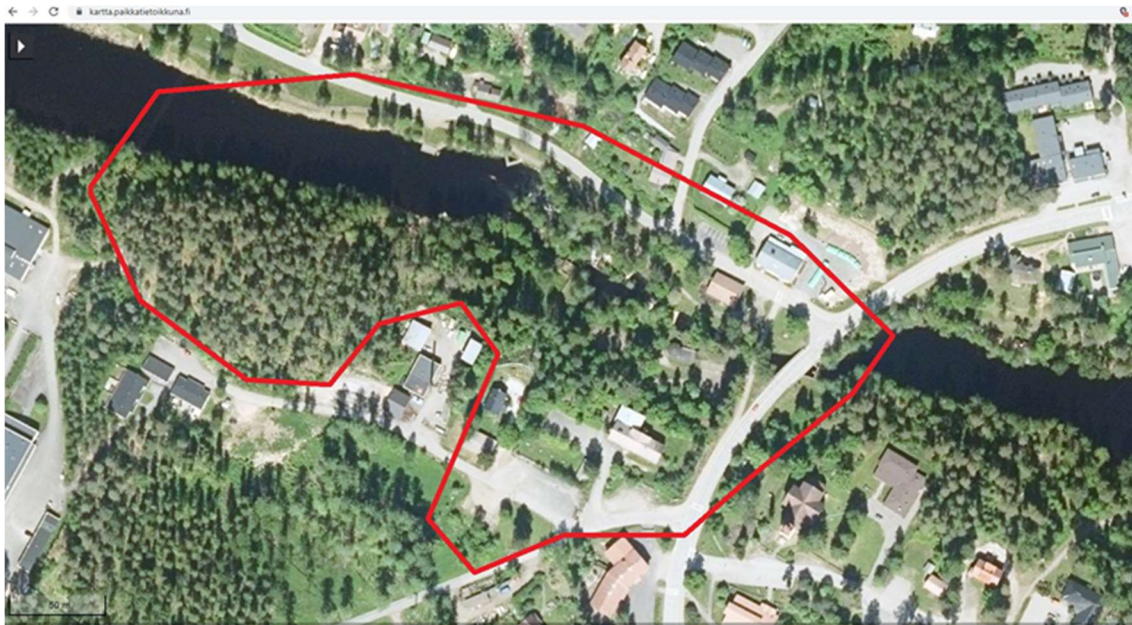
- rakennuskulttuuri, kulttuuriympäristö ja maisematarkastelu
- uuden rakentamisen havainnollistaminen

4.1 Rakennuskulttuuri ja kulttuuriympäristö

Vuoden 2021 aikana Enonkosken Enonhovin ja kosken sahan asemakaava-alueelle on laadittu kulttuuriympäristöselvitys ja rakennusinventointi (Arkkitehtuuritoimisto J-P Husso. Selvityksen tilaaja Enonkosken kunta).

Tarkastelun kohteena olivat Enonkosken kirkonkylällä, osoitteiden Hyypiänniementie 4 ja Urheilukentäntie 1 välisellä alueella sijaitsevat koskialue rakennuksineen ja kosken alapuolista Sahalammen rantaa.

Tämä kulttuuriympäristöselvitys ja rakennusinventointi liittyy vireillä olevaan asemakaavamuutokseen. Selvitys tehdään siten, että siitä ilmenee tarkastelualueen rakennusten kulttuurihistorialliset arvot ja taajamakuullinen merkittävyys. Sisätiloja esitetään vain suppeasti, rajaten pois huonetilojen kattava arviointi sekä yksityiskohtaiset rakennusosien säilyneisyys- ja muutoskaaviot. Rakennusten käyttö- ja muutoshistoriasta esitetään vain olennaiset ja esimerkinomaiset vaiheet. Selvitys keskittyy siis pääosin ulkopuolien tarkasteluun.



KUVA 11: Tarkastelualueen sijainti Enonkosken taajamassa. Ortokuvan lähde: paikkatietoikkuna.fi.

Kulttuuriympäristö- ja rakennusinventointialueen rakennuskulttuurin tarkastelussa käytetyt valintaperusteet rakennusten ja alueiden ottamisesta kohteiksi tai jättämisestä kohdeluettelon ulkopuolelle:

Tarkastelualue on kierretty ja siellä olevat rakennukset on käyty katsomassa ulkopuolelta. Ulkopuolisen nykytilan tarkastelun ja paikan historiatietojen pohjalta tehdyssä arvotuksessa on sitten otettu kantaa, ovatko ne rakennushistorian, kulttuurihistorian, henkilöhistorian tai kulttuurimaiseman kannalta tärkeitä rakennus- tai aluekohteita, jotka olisi syytä nyt ottaa kohteiksi tai alueiksi ja tulisiko huomioida kaavaa laadittaessa.

Rakennuksista ja osa-alueista on tarkasteltu, onko kyseessä arvoluokaltaan:

HI = historiallinen; Suomen, maakunnan tai paikkakunnan vaiheisiin tai johonkin merkittävään historialliseen tapahtumaan liittyvät kohteet, henkilö-, talous- oppi- tai sosiaalishistoriaan liittyvät rakennukset ja muistomerkit,

RH = rakennushistoriallinen rakennus, joka on rakennustaiteellisesti tai rakennusteknisesti arvokas, edustaa aikakaudelleen tai jollekin alueelle luonteenomaista rakennustapaa tai on merkittävä eri sosiaaliryhmien rakennusperinteen esimerkki taikka on merkittävä osa yksittäisen suunnittelijan tuotantoa.

MA = maisemallinen; merkittävä osa kulttuurimaisemaa tai kaupunkikuvaa tai ympäristössään huomattava kiintopiste.

Luettelointikriteerit täyttävistä, kaavakartallakin todettaviksi tulevista merkittävimmistä alueista ja kohteista on laadittu lyhyt kohdeluettelo - inventointiraportti ulkopuolien arviointineen, tekemättä kohteista Museoviraston inventointikorttien mukaista laajaa inventointiselvitystä.

Muut merkintöjen selitykset

inventointitunnus, kohdenumero
alueellinen merkittävyys:

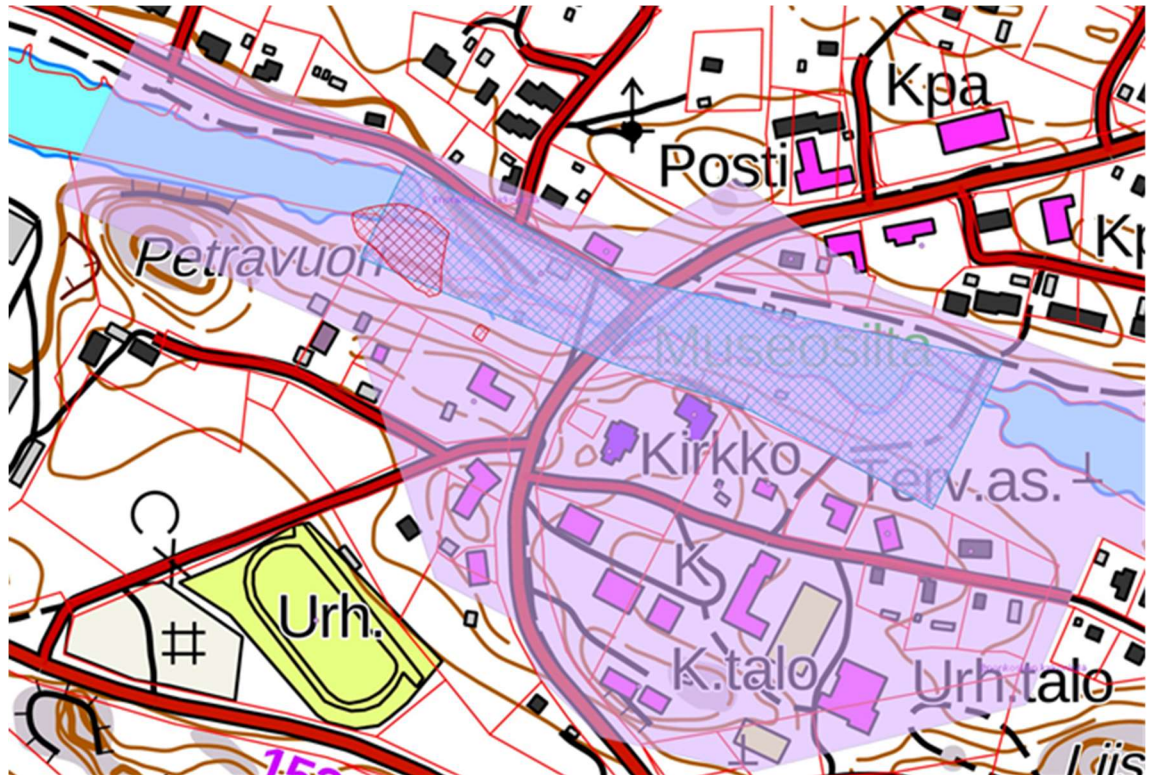
esim. **E5** = inventointikohteen tai alueen järjestysnumero
P = paikallisesti merkittävä,
M = maakunnallisesti merkittävä,
V = valtakunnallisesti merkittävä

Rakennuskohteiden ja alueiden luokittelutasot kohteiden merkittävyyden mukaan, luokittelutunnus I-III:

I = Rakennushistorian, kulttuurihistorian, henkilöhistorian tai kulttuurimaiseman kannalta paikkakunnan merkittävimmät rakennukset ja aluekokonaisuudet, joiden säilyminen on syytä turvata esim. yleis- tai asemakaavalla. Luokittelun mukainen väritunnus myös kohdenumerossa, esim. **E1**.

II = Kohteet tai alueet, joiden säilymisen turvaaminen on suotavaa. Kohde on rakentamisaikansa tyyppin hyvä esimerkki ja hyvin tai melko hyvin säilynyt. Luokittelun mukainen väritunnus myös kohdenumerossa, esim. **E12**.

III = Muut inventoidut kohteet tai alueet, joihin ei kohdistuisi erityisiä suojeluintressejä. Kohde on mainitsemisen arvoisen, vaikkakin tavanomainen rakennusaikansa edustaja, tai on voinut olla aiemmin tyylikkäämpi, mutta muutosten tai kunnan huonontumisen myötä menettänyt aiempaa edustavuuttaan. Voi olla aluekokonaisuuden osana. Voi myös olla esimerkinomaisena kohteena mukana, vaikka muitakin vastavantasoisia, mutta kohteiksi ottamattomia on inventointialueella tai kunnan muissa osissa. Luokittelun mukainen väritunnus myös kohdenumerossa, esim. **E23**.



KUVA 12: Kartassa laadittavana olevan Enonhovin alueen asemakaavamuutoksen suunnittelualue ympäristöineen ja myös kulttuuriympäristöselvityksen ja rakennusinventoinnin tarkastelualue ympäristöineen.

Ed. kuvassa 12: Punaruudutettu alue; **sm** = Enonkosken saha, Museoviraston muinaisjäännösrekisterin tunnus 1000031590, muinaismuistolailalla 295/63 suojeltu kiinteä muinaisjäännös.

Siniruudutettu alue; **RKY 09-kohde maV 1.552** = Enonkosken kivilaiva ja sahan jäänteiden alue.

Vaaleanpunainen alue; **ma 1.550** = Enonkosken kirkonkylän alue, kulttuuriympäristön ja/tai maiseman vaalimisen kannalta maakunnallisesti merkittävä alue.


Näkymiä tarkastelualueelta ja inventointikohteita:

A. Enonkosken keskustaajaman sillat, kirkko ja Enonhovi



KUVA 13: Näkymä vanhan kivisillan ja uudemman betonisillan yli kohti kirkonmäkeä. Sahan varastomakasiini-akin ollut, pelkkahirrestä tehty rakennus on oikealla. Sen takana mäellä piilkistää Enonhovina tunnettua rakennusta.

Kirkonkylän alue kivisillan ympäristöä laajemmalti rajattuna on ollut valtakunnallisesti merkittävät rakennetut kulttuuriympäristöt RKY 1993 -luetteloinnissa mukana, mutta RKY 2009:ssä on enää vain kivisilta lähiympäristöineen. Tähän Enonkosken kivisillan RKY-alue-rajaukseen on otettu myös kosken varrella sijainneen sahan jäänteiden aluetta. Kivisilta on yksi valtakunnallisesti merkittävät rakennetut kulttuuriympäristöt RKY 2009 -kohteiden museosilloista, maV 1.552. Kivisilta on myös Tiemuseokohde, ja myös rakennussuojelukohde SR 1.619 Etelä-Savon 2. vaihemaakuntakaavassa, jossa kirkonkylän alue on kulttuuriympäristön ja/tai maiseman vaalimisen kannalta maakunnallisesti merkittävä alue ma 1.550, johon kuuluvina erilliskohteina on luetteloitu: Kirkko merkinnällä SR 1.618 (kirkkolaki) ja maakunnallisesti merkittävät Museo (ent. viljamakasiini) ja Koskela.

osoite:	Hyypiänniementie 2 / Enonkoskentie noin 16T ?, kivi silta	
inventointitunnus:	E6	
kiinteistötunnus:		
omistaja:	Enonkosken kunta	
RKY 2009	kohde 4845	
RKY 1993	kohde 53:n osana	
E-S maakuntakaava;	SR1.619 kivisilta	
alueellinen merkittävyys:	V	<p>KUVA 14: Syksyiltä 2014. [J-P]</p>
arvoluokka:	RH, MA	

Enonkosken kivisilta. Tämä valtakunnallisesti merkittävät rakennetut kulttuuriympäristöt RKY 2009 -kohteisiin kuuluva yksiaukkoinen kivihoivisilta vuodelta 1903 tai 1904 on nykyään museosiltana ja kevyen liikenteen käytössä. Se on rakennettu luonnon lohkarekivistä holvaamalla. Matalat kaiteet on ladottu kivistä.

B. Koskiuoma ja huvimajan rantarinnettä Enonhoville päin ja alajuoksulle



KUVA 15: Hovinmäen jo purettu rantasauna on sijainnut "mutterrikattoisen" laululavan paikkeilla. Kuva syksyiltä 2014. [J-P]



KUVA 16: Puistomaisen vehreä koskimaisema kesäkuussa 2015. [J-P]. Oikealla Hyypiänniementie.

C. Sahan ja myllyn seutu

Enonkosken sahan jäänteet ("Vesisaha")



KUVA 17: vuodelta 2014, jolloin ei vielä ollut kosken ylittävää kävelysiltaa. [J-P]

osoite: Hyypiänniementie 4
inventointitunnus: **E46**
kiinteistötunnus: 46-420-17-247 ja 46-876-11-0
omistaja:
alueellinen merkittävyys: **V**
arvoluokka: **HI, RH, MA**

Enonkosken vesivoiman avulla toiminut sahalaitos rakennettiin vuonna 1774, perustajinaan Savon rykmentin sotatuomari, asessori Herman Johan Heintzius ja vänrikki, katselmuskirjuri Henrik Kyander. Usealla muullakin omistajalla ollut saha oli toiminnassa vuodesta 1777 tai 1778, vuoteen 1904. Saharakennus ja sen yhteydessä olleet mylly ja varastorakennus paloivat vuonna 1910. Rakennuksista jäljellä ovat sahan generaattorikopin rauniot ja makasiinirakennus, joka on sahatoiminnan lakattua toiminut viereisen osuuskaupan varastona, ollen nykyään näyttelytilana. Muut sahasta säilyneet osat ovat lähinnä perustuksia, vesikanavia ja patorakenteita, nekin jo eriasteisesti vaurioituneina.



KUVA18: Tie- ja vesirakennushallituksen arkistossa oleva päiväämätön 1800-luvun karttapiirros Enonkosken sahan sijoittumisesta. Luultavasti puukantisena tehty patosilta on sijainnut nykyisen kävelysillan kohdalla. Oikealla silloinen kosken ylittävä tiesilta.

Kosken seudun teollisuushistorian merkittävä osa, vesisahan jäänteet, ovat muinaismuistolain rauhoittamia kiinteitä muinaisjäännöksiä. Sahan rakenteet on purettu perustuksia ja patorakenteita lukuun ottamatta.



KUVA 19: Koskiuomaa patorakenteineen v. 2020.[JH]



KUVA 20: Sahan perustuksia ja tieuria ennen sillan tekemistä v. 2014. [J-P]



KUVA 21: Vuonna 2018 tehty kosken ylittävä kävelysilta v. 2020. [JH]



KUVA 22: Sillalle johtava kulkuväylän pohja on sahan aikuinen. Vertaa kuvaan yllä. [JH] 2020



KUVA 23: Myllytieksi kutsuttu vanha tieura kosken lounaispuolisella rinteellä v.2020. [KK]3



KUVA 24: "Myllytien" ura päättyy Sahalammen itäpäähän rantaan. Syksy 2020. [KK]



KUVAT 25-26: Kosken virtaus rauhoittuu heti Sahalampeen päästyään. Molemmat Hyypiänniementien puoleiselta rannalta otetut kuvat ovat alkukesältä 2020. [JH]

D. Kosken alapuolinen maisema; Sahalampi




KUVA 27: Koski laskee vetensä alapuoliseen Sahalampeen, joka kylläkin vaikuttaa leveältä joelta. Syksy 2020. [KK]



KUVA 28: Koskiuomasta satakunta metriä alajuoksulle päin siirryttyä maisemaa hallitsee varsinkin lehdettömään vuodenaikaan hyvin näkyvä Petravuori. Veteen heijastuvat puunrungot ja jyrkkä kalliorinne muodostavat mielenkiintoisen vesistömaiseman. Syksy 2020. [KK]

Inventoidut rakennuskohteet:

Hovinmäen kartano, Enonhovi

osoite:	Urheilukentäntie 1, Hovinmäki, Enonhovi	
inventointitunnus:	E18	
kiinteistötunnus:	046-420-17-355	
omistaja:		
alueellinen merkittävyys:	M	
arvoluokka:	HI, RH, MA	

KUVA 29: Enonhovi kosken puolelta v. 2014. [J-P]

Hovinmäen kartanona ja nykyään Enonhovina tunnettu, monessa käyttötarkoituksessa ollut rakennus on tehty vuonna 1854. Viipurilaisen kauppahuoneen omistaja Michael Tichanoff rakennutti sen kodikseen, omistamansa vesisahan toimistoksi ja asiakkaiden majoitustiloiksi. Tuolloin taloa nimitettiin Hovinmäen kartanoksi. 1920-luvulta alkaen se oli puutavarayhtiö Kaukas Oy:n talona, jolta ajalta runsaslajinen puisto on peräisin. Silloinen koristeellinen ns. nikkarityylin ulkoasu ei ole enää tallella, sillä rakennusta on muutettu mm. vuoden 1954 aikoihin, jolloin kunta osti rakennuksen ja muutti sen vanhaikodiksi. Ravintola Enonhovina rakennus oli alkuvuodesta 1983 - keväältä 2020. Viimeiset toimintavuotensa se oli tilausravintolana, jonka yläkerrassa oli majoitustilat. Vuonna 2020 toteutuneen omistajavaihdoksen myötä ravintolalle tuli uusi nimi; Korpi Bistro & Guesthouse Enonkoski. Uuden omistajan aikana on rakennusta alettu kunnostamaan; näkyvimpänä julkisivumuutos, jossa ikkunoiden pielilautoitus uusittiin aiempaa eleettömämmän malliseksi ja maalattiin ulkoverhous entistä kirkaammalla keltaisella.

Tämä Hovinmäen kartanon päärakennus on tehty samankaltaisena kuin 1800-luvun vauraat maalaistalot oli tapana rakentaa; pohjamalliltaan pitkä, harja- eli satulakattoinen, hirsirunkoinen, johon kartanomaista ole-musta lisäämässä kaksi poikkiharjaisiin katoksin suojattua sisäänkäyntiä pitkällä lounaissivulla. Toinen ka-toksista oli vaatimattomampi, noin kahden metrin levyinen ja sen katon harja jäi pääkaton räystäään alle. Suurempi katoksista taas juhlava, noin 6 metrin levyinen ja sen päädyn laudoitetussa yläosassa oli "sal-miakkimuotoinen" ikkuna nikkarityylin listoituksin ja räystäslaudoissa muotoon sahattuja ylöspäin sojotta-via "hammastuksia". Sen vesikatto kohosi pääkaton räystäskorkeudelta alkaen. Kosken puoleisella sivulla-kin on ollut katos jo alun alkaen.

Rakennuksen julkisivu oli nähtävästi laudoitettu alaosaan pysty-laudoituksella T-ikkunoiden alalinjaan asti, sitten vaakalaudoitusta suunnilleen "ullakkotasoon" asti, ja loppukaistaleessa matalat ikkunat alapuo-listen ikkunoiden kohdilla.

Pitkän julkisivun ulko-ovien lisäksi päätyihin oli tehty ovet; monet sisäänkäynnit tarvittiin, koska raken-nuksessa olleiden usean asunnon lisäksi siinä oli konttori ja asiakas-vierailijoiden majoitustilat, mutta vain yhdessä kerroksessa. Toisen kerroksen ullakkotiloihin ja poikkipäätyiseen lisäosaan rakennettujen asuin-huoneiden tekoajankohta ei ole tiedossa, nähtävästi vuoden 1954 aikoihin, jolloin kunta teetti remonttia muuttaen rakennuksen kunnallis-/vanhainkodiksi. Silloin on tehty nykyinen peltikattokin, alkuperäiset kor-keat T-mallin ikkunat on vaihdettu nykyisiin, entisiä matalampiin, sekä rakennettu kellariin sauna, pyykin-pesu- ja leipomotilat, sekä keskuslämmityksen kattilahuone.

Ravintola Enonhovin aikaan, varsinkin toiminnan alkuvaiheissa 1980-luvulla, tehtiin rakennukseen monia muutoksia, joista ulkonäöltään merkittävimpana on koillissivun pohjoispäähän tehty ravintolasali -laajen-nusosa, joka on massoitteeltaan/ulkoasultaan "eri paria" vanhaan rakennukseen nähden. Laajennuksen myötä ravintolasalista tuli 110-paikkainen ja lisänä oli kesäajan 80-paikkainen terassi. Muutoksia on tehty mm. keittiöön ja sen varastoihin.

Hovinmäen kartano sijaitsee Enonkoskentien tuntumassa mäen kumpareella, kosken puoleinen piha lähtee laskeutumaan melko jyrkästi jo muutamien metrien levyisen pihatasanteen jälkeen. Osin asfaltoitu lounais-puolen piha viettää viereistä Urheilukentäntietä kohti ja siitä risteävän Kalastajantien alun varrella sijaitsee erikoinen, rinteeseen osaksi upotettu kivijalkamainen rakennus, joka on ollut mm. palokunnan kalustotal-lina ja aikoinaan metsäyhtiön navettana ja hevostallina. Sen kattona on nykyään nurmetettu kansi ja "Hu-vimaja"-katos, mutta aiemmin päällä on ollut heinävarasto, joka lienee purettu kunnan omistajuskaudella. Kartanon tilanhoitajan, pehtoorin asuintalona ollut punainen puutalo sijaitsee noin 50 metriä kartanon pää-dystä luoteeseen.

Lähellä koskea olevan "mutterikattoisen laululavan" paikalla on ollut kartanon rantasauna pyykkitupineen. Se on purettu.

Hovinmäen kartanoon liittyvä henkilöhistoriallinen merkittävyys on Michail Tichanoff , josta nettisivulla " http://www.wikiwand.com/fi/Michail_Tichanoff" kerrotaan: "Michail Tichanoff oli 1800-luvulla elänyt venäläinen teollisuusmies ja kauppaneuvos sekä eräs Saimaan alueen teollisuuden suurhahmoista.

Tichanoffin isä oli viipurilainen kulkukauppias, nimeltään Timofei. Erityisesti Enonkoskella Michail Tichanoff oli merkittävä henkilö. Hän myös pani alulle koululaitoksen Enonkoskella ja rakennutti Hovi-mäen kartanon. Enonkosken alajuoksulla hän johti sahaa ja Kangassaarella vuonna 1850 valmistunutta Koskilan lasitehdasta, jonka oli perustanut siksi, että sahan tuottamalle jätepuulle olisi käyttöä polttoai-neena. Lasitehdas lopetettiin kannattamattomana vuonna 1903.

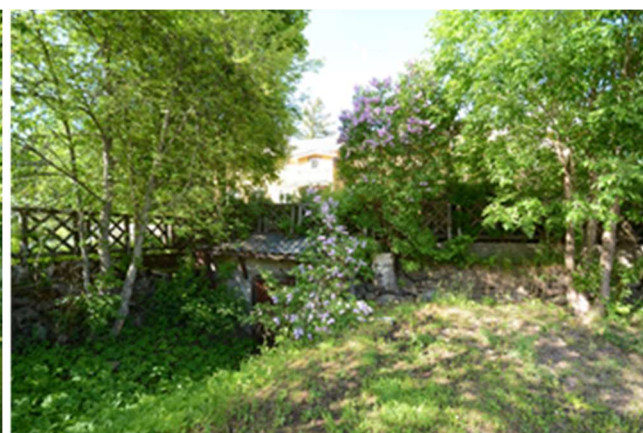
Tichanoff auttoi enonkoskelaisia myös monin muin tavoin. Enonkoskelaisilla oli tapana soutaa kirkkoon Kerimäelle, kunnes erään kerran myrskyllä tapahtui kahdeksan henkeä vaatinut kirkkoveneonnettomuus. Tichanoff rakennutti vuonna 1859 Enonkoskelle oman kirkon todeten, ettei enonkoskelaiden enää tarvitse hukkua kirkkomatkalla. Aina vuoteen 1872 saakka hän maksoi kirkon toimintakulut sekä papin ja opettajan palkat."



KUVA 30: Hovinmäen kartanon lounaissivu ennen vuotta 1954.



KUVAT 31-32: Lounaissivun ulkoasu Enonhovin aikaan v. 2015. [J-PH].Ja oikealla Korpi Bistrona v. 2020. [PP]



KUVAT 33-34: Kaakkoispääty ja koillissivun laajennusosaa v. 2015. [J-P]. Oikealla osittain kivrakenteisia aitoja ja muureja + kellarin ovi v. 2015. [J-P]



KUVAT 35-36: Ravintolan terassia kosken puoleisella sivulla v. 2020. [PP]. Nurmetettu "kivijalan" kansi ja "Huvimaja" v. 2020. [PP]



KUVAT 37-38: Korpi Bistro & Guesthousen vasta remontoituja sisätiloja v. 2020. [PP]

Osuuskauppa ja makasiini

osoite:	Hyypiänniementie 3	
inventointitunnus:	E15	
kiinteistötunnus:	046-420-17-294	
omistaja:	Enonkosken kunta	
alueellinen merkittävyys:	M	<p>KUVA 39: Kuva syksyiltä 2014. [J-P]</p>
arvoluokka:	HI, RH, MA	

Esimerkki maaseututaajaman liikerakentamisesta. Vanha kaupparakennus, entinen kirkonkylän osuuskauppa vuodelta 1910, laajennettiin nykyolemuksensa 1950-luvun alkuvuosina. Vasemmalla oleva 1800-luvulla rakennettu entinen sahan makasiini, sittemmin osuuskaupan varasto, on nykyään Koloveden kansallispuiston näyttelytilana ja kesäkahviona (Koloveden luontotupa).

Rantasaunat kosken rannassa

Kosken rantatöyräälle on ennenkin tehty rantasaunoja. Nämä kaksi sijaitsevat kosken Enonkoskentien sillan itäpuolella.

osoite:	Enonkoskentie 5T:n ranta	
inventointitunnus:	E30	
kiinteistötunnus:	046-420-17-247	
omistaja:		
alueellinen merkittävyys:	P	<p>KUVA 40: Kuokkasen saunarakennus, jossa on saunan lisäksi pyykkitupa. Kuva syksyiltä 2014. [J-P]</p>
arvoluokka:	HI, RH, MA	

osoite: Enonkoskentie 7T:n ranta inventointitunnus: E31 kiinteistötunnus: 046-420-17-247 omistaja: Enonkosken kunta alueellinen merkittävyys: P arvoluokka: HI, RH, MA	 <p>KUVA 41: Entinen osuuskaupan saunarakennus sijaitsee toisella puolella Enonkoskientietä kuin kauppa. Kuva syksyltä 2014. [J-P]</p>
--	---

4.1.1 Yhteenveto

Tämän selvityksen tarkastelualueella rakennuksineen on tärkeä osansa Enonkosken kirkonkylän kulttuuriympäristön merkittävyyden muodostajana. Vaikka Hovinmäen kartanosta monien vaiheiden kautta Korpi Bistrokki päätyneitä rakennusta on muuteltu sen olemukseen sopeuttamattominkin toimenpitein, on sillä maakunnallista arvoa kulttuurihistoriallisesti, historiallisesti ja maisemallisesti. Näitä Enonhovin pohjoispään muutos- ja laajennusosia ei onneksi juurikaan näe, ne kun jäävät katseilta katveeseen tiheänpuustoisien rinteiden puolelle, jossa ei paljoakaan liikuta.

Enonkosken vanha kivisilta koskiuomineen ja sahan jäänteineen kuuluu valtakunnallisesti merkittäviin rakennettuihin kulttuuriympäristöihin (RKY 2009).

LÄHDELUETTELO:

Etelä-Savon kulttuuriperintötietokanta (ESKU)
Heikki Loikkasen kirja "Sirpaleita lasitehtaalta" 2018.
Lehtiartikkelit sanomalehti Itä-Savossa 22.4.2019 ja 18.3.2020.
Suullista tietoa kertoi Enonhovin ravintoloitsija Raili Pölönen 17.2.2015 ja 20.11.2020

Valokuvat:

[J-P]; valokuvat kuvattu 29. - 31.10.2014 ja 16.6.2015, kuvaaja J-P Husso.
[JH]; valokuvat kuvattu 4.6.2020, kuvaaja Jorma Harju.
[PP]; valokuvat kuvattu kesällä 2020, kuvaaja PiirtoPhotography
[KK]; valokuvat kuvattu 10.2020, kuvaaja Keijo Kempainen

4.2 Luonnonympäristö

Keskustan asemakaava-alueen luontoselvitys on tehty vuonna 2014. Luontoselvitysten tekijänä oli Ekotoni Ky, Jari Hietaranta.

Vesistöt ja vesialueet

Keskustan lähialueella on kaksi isoa vesialuetta; Sahalampi ja Ylä - Enonvesi ja niitä yhdistävä uoma. Ylä-Enonvesi on noin +81 mpy, sen lasku-uomana toimiva taajaman halki virtaava koski ja Sahalampi, jotka laskevat Latoselän kautta Suur-Saimaan Enonveteen noin +75 mpy. Ylä-Enonvedestä otetaan vettä Saimaan kalantutkimus- ja vesiviljelylaitoksen tarpeisiin 750 l/s. Järven vedenkorkeutta säännöstellään padolla kalanviljelyn tarpeisiin, ja vesi johdetaan laitokselle tätä tarkoitusta varten rakennettua tunnelia pitkin. Sahalampi on paikoin selvästi rehevöitynyt. Sahalammessa veden vaihtuvuus on suhteellisen huonoa. Ylä-Enonveden säätelyportti mahdollistaa tarvittaessa veden juoksutuksen Sahalampeen. Juoksutusta ei nykyisin juuri tehdä vesiviljelylaitoksen runsaan veden oton takia. Yleisesti voidaan kuitenkin sanoa, että keskustaa ympäröivien vesialueiden vedenlaatu on hyvä. Keskustan alueella ei ole pohjavesialueita.

Kasvillisuus

Enonkosken taajama kuuluu eteläboreaaliseen kasvillisuusvyöhykkeeseen. Alueelle on tyypillistä vaihteleva topografia ja mosaiikkimainen metsäkuva. Metsät pyrkivät peittämään maan kauttaaltaan. Kallioisilla paikoilla kasvaa valoisia männiköitä, ja kallioiden välisissä notkelmissa tuoreita ja lehtomaisia kankaita sekä reheviä korpia. Mänty ja kuusi ovat vallitsevia puulajeja, mutta sekapuuna on runsaasti myös lehtipuita. Kuivahkoilla kankailla kasvaa vallitsevien lajien mustikan ja puolukan lisäksi kanervaa, variksenmarjaa ja riidenliekoa. Kuivahkoilta kankailta löytyy myös valkolehdokkia, maariankämmeekkää, kirki-ruohoa ja talvikkia.

Taajaman metsäalueille tavanomaisin metsätyyppi on mustikkatyyppi (MT). Toiseksi yleisin metsätyyppi on puolukkatyyppin kuivahkot kangasmetsät (VT). Yleisimmät puulajit ovat mänty, kuusi, koivu ja harmaaleppä. Metsät ovat pääasiassa nuoria, ja niitä on vuosisatojen kuluessa hakattu runsaasti ja taajama-alueella ihmistoiminnan vaikutuksen myötä kasvillisuus on voimakkaasti muuntunut ja laajasti hävinnyt asutuksen leviämisen myötä ja metsätuotepiluokitus on monin paikoin kyseenalainen.

Taajama-alue ja Sahalammen rannat ovat lehtipuuvältaista aluetta. Asutuksen ja pihapiirin vaikutuksesta kulttuuriperäinen kasvillisuus on yleistä ja sekoittuu tavanomaiseen mänty-kuusi kankaakseen. Taajamassa kasvaa mm. runsaasti mm. vaahteroita, puutarhojen erilaisia pensaita ja muita kulttuurikasveja.

Enonhovin kaava-alueesta ja sen lähiympäristöstä inventoinnissa tehtyjä havaintoja:

Kasvillisuudeltaan kiintoisampi alue sijaitsee urheilukentän pohjoispään vieritse kulkevan kevyenliikenteen väylän pohjoispuolella sijaitseva rakentamaton alue, jossa Urheilukentäntien reunassa kasvaa kookkaita ja maisemallisesti edustavia lehtikuusia. Alueen kasvillisuus (aluetta rajoittaa etelässä mainittu väylä, lännessä ja luoteessa RKTL ja idässä ja koillisessa oleva asutus ja taajama) on muutenkin huomioimisen arvoista. Lajistossa on mm särmäkuusmaa, rätvänää, metsälauhaa, rätvänää, viinimarjaa (*sp.*), puna-ailakkia, poimulehteä (*sp.*), lillukkaa ja metsätähteä. Lehtikuusen ohella on alueella joitain pihtoja (*Abies*). Runsaimmin esiintyy tavanomaista metsäkuusta. Puusto on kauttaaltaan aika järeää. Lehtipuuston määrä on vähäinen, ainoastaan metsäalueen reunoilla sitä esiintyy jonkin verran.



KUVAT 42 ja 43: Vasen kuva: luontokohde numero 1, urheilukentän pohjoispuolinen alue. Kuvassa melko keskellä. Kuvassa oikealla Urheilukentäntien pohjoispuolen komeaa kuusikkoa. Joukossa on myös *Abies* -lajeja.

Kalastajantien ympäristön alue on aika rujan näköinen; lännen suunnassa sijaitsevan RKTL:n metsäalueen reunaan on jonkin verran vaurioitettu. Sen sijaan Museosillan ympäristö on maisemakuvallisesti kaunista kylämaisemaa, jossa olemassa oleva kasvillisuus on puistomaista ja hoidettua (mm. isoja vaahteroita).



KUVA 44: Kalastajantien reunaan. Taustalla edellä mainittu kuusikko (ks. kuva 15).

Kun kuljetaan Museosillan jälkeen vasemmalle ohi opastuskeskuksen, säilyy maisemakuva Sahalammen ja Ylä-Enonveden välisellä alueella kauniina puistomaisesti hoidettuna alueena. Opastuskeskuksen luoteispuolella Sahalammin puolella on alue puistomaista.



KUVAT 45 JA 46: Opastuskeskuksen ja vanhan myllyn / sahan lähialuetta.

Maisemakuva

Enonkosken taajama on rakentunut Ylä-Enonveden pohjoispohjukkaan. Kirkonkylästä löytyy sekä yksityisiä että julkisia palveluja. Palvelut sijoittuvat pääosin taajaman halkaiseman seututien 471 (Enonkoskentie) ja siitä erkaantuvien Kirkkotien, Urheilukentäntien, Tervarannantien, Säästötien ja Rinnetien varsille. Maisemakuva on kauttaaltaan ihmistoiminnan muovaamaa kulttuuri- tai puolikulttuurimaisemaa. Museoviraston RKY-1993 inventoinnissa Enonkosken taajama ja Hyypiänniemen ja Kangassaaren teollisuusympäristö on arvotettu valtakunnallisesti arvokkaiksi rakennetuiksi kulttuuriympäristöiksi.

RKY-1993 rajaukset eivät enää ole Museoviraston uusimman RKY-2009 inventoinnin mukaan valtakunnallisesti arvokkaita, mutta alue rajaukset ovat edelleen maakuntakaavassa osoitettu valtakunnallisesti tärkeiksi alueiksi.

Enonkosken keskustassa kirkonkylän halki virtaavan kosken maisema levittäytyy luonnonkivestä rakennetun holvatus vanhan yksiaukkoisen kivisillan ja nykyisin liikennettä välittävän yksiaukkoisen betonisillan molemmin puolin. Kosken varrella on jäänteitä 1700-luvulta 1900-luvun alkuun saakka toimineesta sahasta sekä kauppatoiminnasta. Silta ja sen ympäristö on arvotettu Museoviraston RKY-2009 inventoinnissa valtakunnallisesti arvokkaaksi rakennetuksi kulttuuriympäristöksi.

Linnusto

Metsälinnuston osalta lajisto vaikutti olevan aika tavanomaista taajamien lajistoa: punatulkku, sinitäinen, västäräkki, hömötiainen, laulurastas, peippo, töyhtötiainen, räkättirastas sekä varis. Kaikkiaan havaittiin yhdeksän lajia. Ranta-alueiden linnusto oli vähäinen, johtuen todennäköisesti myös osaksi epäedullisesta inventointiajankohdasta. Sahalammin ja Ylä-Enonveden välisessä uomassa havaittiin kalastelevia nauru- ja harmaalokkeja.

Suojelualueet, suojeluohjelmat ja Natura 2000-verkosto

Suunnittelualueella ei ole perustettuja suojelualueita, valtakunnallisiin suojeluohjelmiin kuuluvia tai alueellisissa luontoinventoinneissa mainittuja alueita.

Luonnonsuojelu-, vesi- ja metsälain mukaiset kohteet

Suunnittelualueella ei ole LSL tarkoittamia elinympäristöjä.

Suunnittelualueella ei ole luonnontilaisia tai luonnontilaisen kaltaisia metsälain mukaisia kohteita

Alueella ei esiinny vesilain mukaisia kohteita

Suunnittelualueella ei ole Metso-ohjelman tarkoittamia elinympäristöjä.

Suunnittelualueelta ei ole mainittuja huomionarvoisia metsäluonnon elinympäristöjä.

Suunnittelualueelta ei löydetty uhanalaisuusarvioinnissa (Raunio ja muut 2008) mainittuja luontotyyppisiä.

Direktiivi- ja uhanalaislajisto

Maastokäynnillä pyrittiin kiinnittämään myös huomiota luonnonsuojelulaissa mainittujen eläinlajien esiintymiseen alueella sekä luontodirektiivin liitteiden II, IV ja V mahdollisen esiintymiseen alueella.

Suunnittelualueelta ei löydetty uhanalaisuusluokituksen tai direktiivien mukaista lajistoa.

5 Tavoitteet

5.1 Yleistä

Maankäyttö- ja rakennuslain mukaan yleiskaavan tarkoituksena on kunnan tai sen osan yhdyskuntarakenteen ja maankäytön yleispiirteinen ohjaaminen sekä toimintojen yhteen sovittaminen.

Taajama-alueella yleiskaava ohjaa asemakaavoitusta ja sitä kautta eri maankäyttötoimintojen mielekästä keskinäistä sijoittumista. Muualla yleiskaava ohjaa haja-asutusrakentamista ja muuta maankäyttöä.

Asemakaavaa tarvitaan yleiskaavassa määriteltyjen taajama-alueiden käytön yksityiskohtaiseen järjestämiseen, rakentamiseen ja kehittämiseen.

Suunnittelussa on tärkeää vuorovaikutteisuus ja avoimuus kuntalaisten ja eri sidosryhmien kanssa. Kuntalaisilla tulee olla mahdollisuus vaikuttaa suunnitteluratkaisuihin ennen kuin lopulliset ratkaisut ja päätökset on tehty.

5.2 Valtakunnalliset alueidenkäyttötavoitteet

Valtioneuvosto päätti uusista valtakunnallisista alueidenkäyttötavoitteista 14.12.2017. Päätös on tullut voimaan 1.4.2018. Päätöksellä valtioneuvosto korvaa valtioneuvoston vuonna 2000 tekemän ja 2008 tarkistaman päätöksen valtakunnallisista alueidenkäyttötavoitteista.

Maakunnan suunnittelussa ja muussa alueiden käytön suunnittelussa on huolehdittava valtakunnallisten alueidenkäyttötavoitteiden huomioon ottamisesta siten, että edistetään niiden toteuttamista (maankäyttö- ja rakennuslaki 24 §).

Valtakunnalliset alueidenkäyttötavoitteet koskevat Enonhovin asemakaavoitusta erityisesti seuraavilta osin:

Toimivat yhdyskunnat ja kestävä liikkuminen

- Edistetään koko maan monikeskuksista, verkottuvaa ja hyviin yhteyksiin perustuvaa aluerakennetta, ja tuetaan eri alueiden elinvoimaa ja vahvuuksien hyödyntämistä. Luodaan edellytykset elinkeino- ja yritystoiminnan kehittämiseksi sekä väestökehityksen edellyttämälle riittävälle ja monipuoliselle asuntotuotannolle.
- Merkittävät uudet asuin-, työpaikka- ja palvelutoimintojen alueet sijoitetaan siten, että ne ovat joukko liikenteen, kävelyn ja pyöräilyn kannalta hyvin saavutettavissa.

Terveellinen ja turvallinen elinympäristö

- Varaudutaan sään ääri-ilmiöihin ja tulviin sekä ilmastonmuutoksen vaikutuksiin. Uusi rakentaminen sijoitetaan tulvavaara-alueiden ulkopuolelle tai tulvariskien hallinta varmistetaan muutoin.

Elinvoimainen luonto- ja kulttuuriympäristö sekä luonnonvarat

- Huolehditaan valtakunnallisesti arvokkaiden kulttuuriympäristöjen ja luonnonperinnön arvojen turvaamisesta.
- Edistetään luonnon monimuotoisuuden kannalta arvokkaiden alueiden ja ekologisten yhteyksien säilymistä.
- Huolehditaan virkistyskäyttöön soveltuvien alueiden riittävydestä sekä viheralueverkoston jatkuvuudesta.

5.3 Maakuntatason tavoitteet

Etelä-Savon Saimaan maakunta -strategiassa yleisiä, maankäyttöäkin ohjaavia, tavoitteita ovat mm.

- Saimaan maakunta on asumisen ja matkailun vetovoimainen kohde
- Maakunnan erikokoiset ja -tyyppiset taajamat erikoistuvat omien vahvuuksien pohjalta niin elinkeinojen, asumisen kuin vapaa-ajanasutuksenkin näkökulmasta
- Vuonna 2030 Etelä-Savo on kansainvälisesti tunnettu järvi-, kulttuuri-, ruoka ja luontomatkailualue
- Muuttovoimaan panostaminen

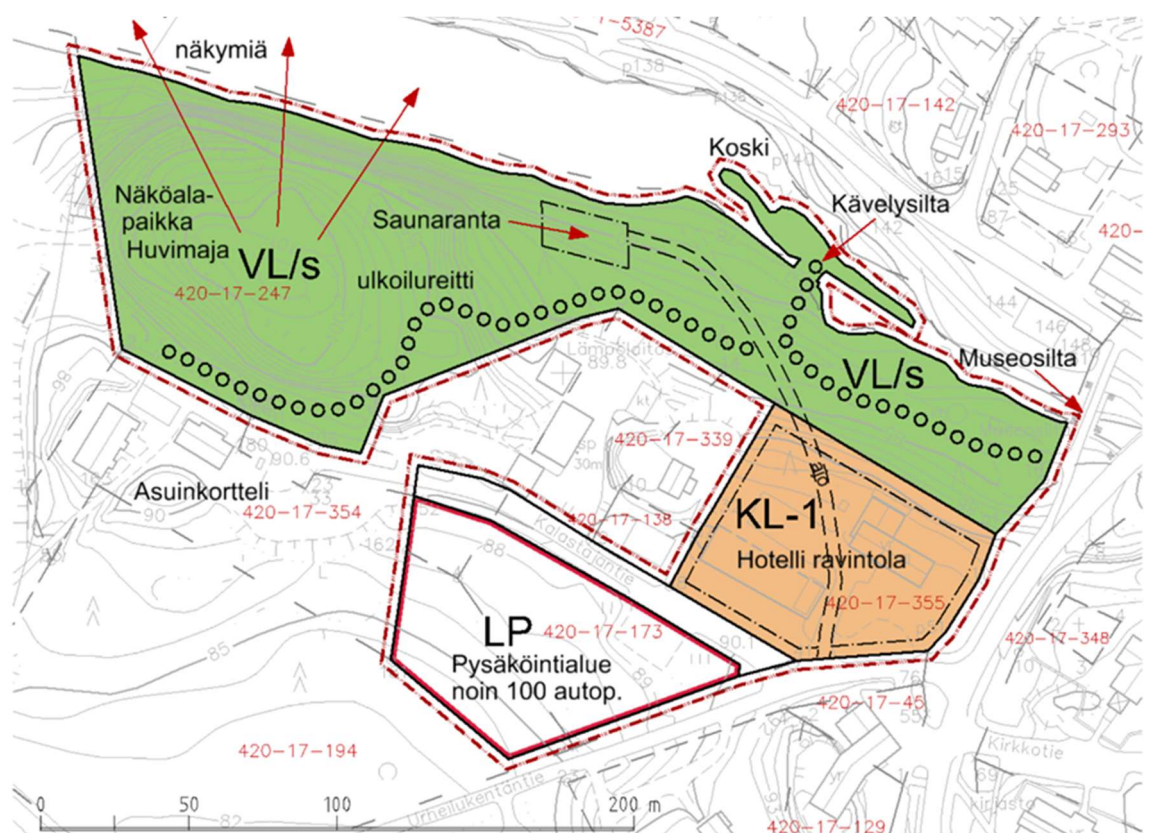
5.4 Paikallistason tavoitteita

Suunnittelualueen pohjoispuoli on tällä hetkellä rakentamatonta puistoaluetta ja alueen itäisellä kulmalla sijaitsee liikerakennusten korttelialue, jolla toimii ravintola ja majoitusta tarjoava yritys. Kalastajantien ja Urheilukentäntien kulmauksessa on pienialainen yleinen pysäköintialue.

Tavoitteena on muuttaa voimassa oleva asemakaava vastaamaan tämän hetken maankäytön muutostarpeita. Alueen käyttöoikeuksissa on tapahtunut muutoksia, jotka puoltavat muutoksia.

Ravintola- ja majoitustoimintaa harjoittava yritys haluaa kehittää toimintaansa. Tavoitteena on muuttaa voimassa olevaa asemakaavaa siten, että alueelle mahdollistuu mm. toiminnan kehittämiseksi tarpeellisen rantasaunan rakentaminen sekä pysäköintialueen laajentaminen.

Suunnittelussa otetaan kantaa myös kaava-alueen lähivirkistysalueen kehittämiseen, mm. ulkoilureitteihin ja reitistön yhteyksiin alueella sekä Petravuoren potentiaaliin osana reitistöä ja mahdollisena näköalapaikkana.



KUVA 47: Maankäytön valmisteluvaiheen alustavia tavoitteita

6 Suunnittelumenettely

6.1 Asemakaavas suunnittelun tarve

Voimassa oleva asemakaava muutetaan Enonhovin kaava-alueen osalta vastaamaan tämän hetken maankäytön muutostarpeita. Myös alueen käyttöoikeuksissa on tapahtunut muutoksia, jotka puoltavat kaavallisia muutoksia.

Suunnittelun tavoitteena on muuttaa voimassa olevaa asemakaavaa siten, että alueelle mahdollistuu Enonhovin toiminnan kehittämiseksi tarpeellisen rantasaunan rakentaminen sekä pysäköintialueen laajentaminen. Suunnitelmassa otetaan myös kantaa mm. kaava-alueen lähivirkistysalueen kehittämiseen, mm. ulkoilureitteihin ja reitistön yhteyksiin alueen ulkopuolelle sekä Petravuoren potentiaaliin näköalapaikkana.

6.2 Osallistuminen ja yhteistyö

6.2.1 Osalliset

Maankäyttö- ja rakennuslain (1.1.2000) mukaan kaavoituksessa tulee huolehtia siitä, että eri intressiryhmien (osallisten) mahdollisuus osallistua asioiden käsittelyyn on riittävän laajaa, oikeisiin asioihin kohdistuvaa ja oikein ajoittuvaa.

Suunnitteluun osallistutetaan päättäjät, kuntalaiset ja ne intressiryhmät, joita suunnittelualan kehittäminen erityisesti koskettaa. Osallisia ovat kaikki ne, joiden asumiseen, työntekoon tai muihin oloihin kaava vaikuttaa. Lisäksi osallisia ovat ne viranomaiset ja yhteisöt, joiden toimialaa suunnittelussa käsitellään.

Keskeiset osalliset:

- Etelä-Savon elinkeino-, liikenne- ja ympäristökeskus, ympäristö -vastuualue
- Pohjois-Savon elinkeino-, liikenne- ja ympäristökeskus, liikenne- ja infrastruktuuri -vastuualue
- Etelä-Savon maakuntaliitto
- Alueellinen vastuumuseo, Savonlinnan maakuntamuseo / Museovirasto
- Enonkosken kunnan luottamuselimet ja hallintokunnat
- Maanomistajat
- Alueen rajanaapurit

6.2.2 Vireilletulo

Kaavahanke on käynnistynyt alueen maanomistajan ja alueella toimivan yrittäjän esityksestä. Osallistumis- ja arviointisuunnitelma on asetettu kaavaluonnoksen kanssa samanaikaisesti yleisesti nähtäville.

6.2.3 Viranomaisyhteistyö ja -neuvottelut

Etelä-Savon ELY:n kanssa pidettiin asemakaavamuutokseen liittyvä ns. alustava Teams-työneuvottelu 9.10.2021. Kaavan valmisteluvaiheen viranomaisneuvottelu pidettiin 28.1.2021 (kts. erillinen muistio).

6.2.4 Valmisteluvaiheen (kaavaluonnos) lausunnot ja niiden huomioonottaminen

Asemakaavaluonnoksesta annettiin viisi (5) lausuntoa ja lisäksi yhteen lausuntoon pyydetty täydennyslausunto.

Savonlinnan maakuntamuseo / Etelä-Savon alueellinen vastuumuseo lausuu 22.10.2020 seuraavaa:

Museo toteaa, että Etelä-Savon kulttuuriperintötietokannan lauselmä ”*rakennus on kulttuurihistoriallisesti merkittävä ja sillä on historiallisia ja maisemallisia arvoja ja se on osa Enonkosken kirkonkylän maakunnallisesti arvokasta kulttuuriympäristöä*” ohjaa Hovimäen pytingin/Enonhovin rakennuksen säilyttävää huomiointia. Museo huomauttaa, että kaavakartassa ei ole mitenkään otettu kantaa rakennuksesta.

Vanhan sahan jäänteet -kohteen osalta museo lausuu, että kaavakartan mukaan ”*rakentamisessa ja muissa toimenpiteissä tulee ottaa huomioon alueelle sijoittuvat kulttuuriympäristölliset ja maisemalliset arvot*”. Tähän on syytä lisätä lausunnonpyyntövelvoite ainakin alueelliselta vastuumuseolta.

Enonkoskessa toimineen vesisahan jäänteet (Enonkosken saha, Museoviraston muinaisjäännösrekisterin tunnus 1000031590) on suojeltu muinaismuistolailalla 295/63 ja se on merkitty asianmukaisella kaavamerkinnällä ja -määräyksellä.

Museo on kaavoittajan pyynnöstä tarkentanut em. lausuntoaan 11.11.2020 koskien suunnitellun saunan tieyhteyttä. Maastotarkastuksessa 10.11.2020 maakuntamuseon arkeologi totesi, että tieyhteys saunalle on mahdollista rakentaa esitetyllä linjauksella. Tieyhteyden tarkka sijainti on kuitenkin merkittävä maastoon, jotta alueella olevia sahan aikaisia jäänteitä ei vahingoiteta. Savonlinnan maakuntamuseo pyytää olemaan asiasta yhteydessä maakuntamuseon arkeologiin ennen töiden aloittamista.

Vastine:

Hovimäen kartano osoitetaan suojeltava rakennus sr-merkinnällä. VL/s -merkintään lisätään maininta; Toimenpiteistä tulee pyytää alueellisen vastuumuseon (Savonlinnan maakuntamuseon) lausunto.

Etelä-Savon maakuntaliitto lausuu 6.11.2020 mm. seuraavaa:

Kaava-alue sijoittuu taajamakuvallisesti ja toiminnallisesti varsin merkittävään kirkonkylän ydinkohtaan, johon sisältyy koko kunnan vetovoiman näkökulmasta merkittävää kehittämispotentiaalia. Jotta kaavaratkaisu vahvistaisi myös kirkonkylän identiteettiä, on suunnittelukohteen arvot sekä keskeisen sijainnin tarjoamat kehittämismahdollisuudet syytä selvittää tarkemmin ja huomioida kaavamerkinnoissa.

Maakuntakaavaliiton mukaan lausunnolla olevalla asemakaavamuutoksella voidaan osaltaan hyvin toteuttaa Enonkosken kuntastrategian taajaman ja erityisesti koskialueen matkailullisen vetovoiman lisäämisen tavoitetta. Koskialuetta kaavoitettaessa on syytä selvittää kokonaisvaltaisemmin alueen ainutlaatuisuutta ilmentävät ominaispiirteet (kulkuväylät, näkymät, rakenteet, kasvillisuus...) sekä tarkastella laajemmin koko koskialueen toiminnallisia ja laadullisia kehittämistarpeita.

Kaavamerkinnoissa ja -aineistossa on sikäli ristiriitaisuutta, että niiden perusteella jää epäselväksi onko kunnan omistamalle ja ylläpitämälle lähivirkistysalueelle (VL/s) osoitetun saunarakennuksen tarkoitus palvella kaikkia kuntalaisia ja matkailijoita vai onko se tarkoitettu ainoastaan Enonhovin yrityksen tarpeisiin. Jälkimmäisessä tapauksessa sauna tulisi sijoittaa kaavan majoitus- ja ravintolarakennusten korttelialueelle (KL-1). Lisäksi kolmensadan kerrosneliömetrin kaksikerroksisen uudisrakennuksen osoittaminen aivan kosken rantaan edellyttää tarkempia selvityksiä ja vaikutusten arviointia maiseman ja kulttuuriarvojen näkökulmasta.

Maakuntaliitto arvioi, että kaavaselostuksen mukaan kaavan laadinnassa on otettu huomioon lähtötiedoissa ja selvityksissä mainitut rakennuskulttuuriarvot. Kaavakarttaan on syytä lisätä Hovinmäen päärakennuksen säilymisen ja arvot turvaava suojelumerkintä määräyksineen (huom. yleiskaavan rakennettua kulttuuriympäristöä koskeva suunnittelumääräys). Maakuntaliitto toteaa, että kaava-aineistoa ennen ehdotusvaihetta täydentävät kulttuuriympäristö- ja maisemaselvitys sekä uudisrakentamisen havainnollistaminen ovat tosiaan tarpeen, jotta myös esim. Hovinmäen navetan raunioiden ja Enonkoskentien varrella sijaitsevan kiivaian merkitykset tulevat arvioiduksi.

RKY-alue ulottuu kaavaluonnoksen lähivirkistysalueelle, jossa on jäljellä vanhan sahan ja myllyn rakennelmia ja jäänteitä. Kyseiset rauniot on rauhoitettu muinaismuistolailla (295/1963) - ne on huomioitu kaavaluonnoksessa asianmukaisella sm-rajauksella. Kohdetta koskeva inventointi vuodelta 2017 tulee huomioida suunnittelussa ja arvioida kaavaan merkityn ohjeellisen ajoyhteyden vaikutuksia kohteeseen.

Maakuntakaavaliitto lausuu lisäksi, että kaavasta on syytä järjestää aloitusvaiheen viranomaisneuvottelu.

Vastine:

Kaavakarttaan täydennetään Hovinmäen päärakennuksen osalta asianmukainen merkintä määräyksineen. Hovinmäen kartano osoitetaan suojeltava rakennus sr-merkinnällä. VL/s -merkintään lisätään maininta; Toimenpiteistä tulee pyytää alueellisen vastuumuseon (Savonlinnan maakuntamuseon) lausunto.

Savonlinnan maakuntamuseon arkeologi on kaavoittajan pyynnöstä tarkistanut suunnitellun saunan tieyhetyden toteuttamisen mahdollisuudet alueen suojeluarvot huomioiden ja on todennut maastotarkastuksen jälkeen lausunnossaan, että tieyhteys saunalle on mahdollista rakentaa esitetyllä linjauksella.

Alueelle on laadittu rakennus-, kulttuuri- ja maisematarkastelu, joka on sisällytetty kaavaselostukseen. Viranomaisneuvottelu on pidetty mainittujen uusien tarkastelujen valmistumisen jälkeen ennen ehdotuksen nähtäville asettamista.

Etelä-Savon Elinkeino-, liikenne- ja ympäristökeskus lausuu 16.11.2020 yleiskaavan ohjausvaikutuksen, rakennetun kulttuuriympäristön, koskimaiseman, luonnonarvojen osalta, uudisrakentamisesta lähivirkistysalueelle sekä muita huomioita kaavaluonnoksesta. Lisäksi ELY lausuu jatkotoimenpiteistä.

Yleiskaavan ohjausvaikutus:

Arviointi siitä kuinka kaavaluonnos toteuttaa Enonkosken kirkonkylän strategisen yleiskaavamääräyksiä on ELY:n mielestä vielä puutteellinen, vaikkakin kaavaselostuksessa on varsin kattavasti esitetty suunnittelukohdetta koskevat yleiskaavamerkinnot määräyksineen.

Vaikka kirkonkylän yleiskaava on strategisena kaavana hyvin yleispiirteinen, on siinä kuitenkin tarkempaa suunnittelua velvoittavia/ohjaavia määräyksiä. Puheena olevaan kaavamuutosalueeseen kohdistuvien eri merkintöjen määräykset ovat hyvin yhdenmukaisia eri ympäristöarvojen ja yleisten toimintojen turvaamisen osalta; esimerkkinä mainittakoon Taajaman keskeinen virkistysalue -merkinnän kaavamääräys: *Aluetta tulee hoitaa monipuolisena ja viihtyisenä ulkoilu-, virkistys-, urheilu- ja luontoalueena sekä osana kulttuu-*

rihistoriallisesti merkittävää Enonkosken kirkonkylää. Rantapuistojen luonne [ja] kulttuurihistorialliset arvot tulee säilyttää. Alueelle saa rakentaa virkistys-, ja urheilukäyttöön tarkoitettuja rakennuksia ja rakennelmia.

Vastine: Kaavaselostukseen täydennetään arviointia Enonkosken kirkonkylän strategisen yleiskaavan toteutumisesta.

Rakennetusta kulttuuriympäristöstä ELY lausuu mm. seuraavaa:

Luonnosvaiheen kaavatyössä ei ole vielä huomioitu rakennetun kulttuuriympäristön kohteita sm-rajauskella merkittyjä kiinteitä muinaisjäännöksiä lukuun ottamatta. ELY toteaa, että kaavaratkaisuun voi paremmin ottaa kantaa vasta alueella ennen ehdotusvaihetta tehtävien rakennetun kulttuuriympäristön ja maiseman selvitysten sekä ehdotetun rakentamisen havainnollistamisen valmistuttua.

Kaavaratkaisussa tulee huomioida, että Enonhovin päärakennus kuuluu Enonkosken kirkonkylän maakunnallisesti merkittävään kulttuuriympäristöön. Myös kaava-alueen muut rakennukset ja rakennelmat (esim. vanhan navetan kivijalka, kiviadat) tulee inventoida ja osoittaa asiaankuuluvien kaavamerkinnoin. Esitetty kaavaluonnos mahdollistaa Enonhovin pihapiirin rakennusten purkamisen ja korvaamisen kolmikerroksisilla majoitus- ja ravintolarakennuksilla täysin vailla ohjausta rakennusten sijoittumisesta tai ulkoasusta ja myös kerroslukua on korotettu voimassa olevaan asemakaavaan (II) nähden. ELY lausuu, että ratkaisua ei mitenkään voi pitää rakennetun kulttuuriympäristön kannalta perusteltuna.

Kaavakartalla on osoitettava ja kaavaratkaisussa tulee huomioida myös kaavamutosalueelle ulottuva RKY-alue. Kiinteää muinaisjäännöstä koskeva sm-merkintä on sinänsä asianmukainen, mutta kaavaratkaisu, jossa ohjeellinen ajoyhteys rantaan osoitetaan sm-alueen halki, on ristiriitainen. Yhteyden toteuttamismahdollisuus on varmistettava Savonlinnan maakuntamuseolta.

Vastine:

Kaavakarttaan täydennetään Hovinmäen päärakennuksen osalta asianmukainen merkintä määräyksineen. Hovinmäen kartano osoitetaan suojeltava rakennus sr-merkinnällä. VL/s -merkintään lisätään maininta; Toimenpiteistä tulee pyytää alueellisen vastuumuseon (Savonlinnan maakuntamuseon) lausunto. Muilta osin alueella ei ole suojeluarvoiltaan merkityksellisiä rakennuksia. Tästä on keskusteltu viranomaisneuvottelun yhteydessä (jossa käytiin läpi myös tehtyä rakennuskulttuuri ja maisemataarkastelua).

RKY-alue osoitetaan kaavakartalla asianmukaisella merkinnällä.

Ohjeellisen ajoyhteyden toteuttamismahdollisuus kaavaluonnoksessa esitetyllä tavalla on varmistettu Savonlinnan maakuntamuseolta. Museo lausuu, että tieyhteys on mahdollista rakentaa esitetyllä linjauksella.

Koskimaisema: ELY huomauttaa, että saunan rakennuspaikka on osoitettu varsin lähelle rantaviivaa ja että lisäksi saunalla on verraten suuri rakennusoikeus. ELY lausuu, että saunan rakentamisen maisemavaikutusten arvioimiseksi koskimaisemaan, on syytä tehdä myös sellaisia kuvasovitteita tai havainnekuvia, joissa on mukana todellinen saunan ja Sahalammen väliin jäävä puusto.

Vastine: Havainnekuva saunan sijoittumisesta alueelle on tehty. Pidetyin viranomaisneuvottelun ja maisemataarkastelujen perusteella saunarakennuksen sijainti on kohdennettu kauemmaksi rantaviivasta. Myös rakennusoikeutta on hieman pienennetty. Saunarakennus ei sijoitu rky-alueelle, joka on kulttuuriarvoiltaan arvokkainta ja keskeisintä aluetta. Saunasta ei arvioida aiheutuvan erityistä haittaa alueen maisemakuvan kannalta.

Luonnonarvot: Vuonna 2014 tehdyn luontoselvityksen tiedot ovat osin hyvin yleispiirteisiä eikä se sisällä juuri nyt muutoksen kohteena olevasta alueesta (erityisesti luonnoksen VL/s -alue) tarkempaa kuvausta. ELY lausuu, että kaavaselostuksessa tuleekin esittää tämän alueen tarkempi kuvaus, jotta voidaan arvioida vaikutuksia luonnonympäristöön. Varsinaista uutta luontoselvitystä ei tarvitse tehdä.

Vastine: Keskeisimmälle koskialueelle ei kohdennu merkityksellisiä maankäytön muutoksia. Kaavamerkintään VL/s sisältyy maininta alueen arvojen huomioon ottamisesta; Taajamakuvallisesti ja kulttuuriympäristöllisesti merkittävä lähivirkistysalue. Rakentamisessa ja muissa toimenpiteissä tulee ottaa huomioon alueelle sijoittuvat kulttuuriympäristölliset ja maisemalliset arvot. Toimenpiteistä tulee pyytää alueellisen vastuumuseon (Savonlinnan maakuntamuseon) lausunto.

Luontoselvityksessä on kuvattu ko. aluetta puistomaiseksi rakennetuksi, eikä alueella ole sinänsä todettua mitään erityisiä luontoarvoja.

Uudisrakentaminen lähivirkistysalueella:

Asemakaavaluonnoksessa on koskirannan lähivirkistysalueelle (VL/s) osoitettu KL-1-korttelialueen toimintaan liittyvän saunarakennuksen merkintä (KL/sa), jonka määräyksen mukaan rakennuslalle saa rakentaa KL-korttelialueen toimintaan liittyvän saunarakennuksen. Aluevarausmerkinnän VL/s kaavamääräyksen mukaan kyseiselle rakennuslalle saa rakentaa virkistystä ja matkailua palvelevan saunarakennuksen. Määräykset ovat keskenään ristiriitaisia (yleinen vai yksityinen käyttö?) ja jättävät epäselväksi kenen käyttöön rakennus on tarkoitettu ja kuka sen toteuttaa. ELY-keskus katsoo, että mikäli tarkoituksena on, että kyseinen rakennusoikeus palvelee ainoastaan Enonhovin yrityksen tarpeita, ratkaisu on jo lähtökohtaisesti hyvin kyseenalainen.

Kaavajuridiikassa lähivirkistysalue kuuluu yleisiin alueisiin, jotka ovat kunnan, valtion tai muun julkisyhteisön toteutettaviksi osoitettuja yleiseen käyttöön tarkoitettuja alueita. Maankäyttö- ja rakennuslain (MRL 132/1999) 91 §:n mukainen kaavan toteuttamisvastuun siirtäminen ei ELY-keskuksen käsityksen mukaan tässä tapauksessa ole mahdollista eikä sitä kaavamääräyksissä ole esitettykään. Siten kaavaluonnos on tulkittava niin, että Enonkosken kunta aikoo rakentaa omistamalleen kuntataajaman keskeiselle koskialueelle yksityisen yrityksen toimintaa palvelevan rakennuksen. Tämä ei liene ollut kunnan tavoitteena. Mikäli rakennus ei ole tarkoitettu yleiseen käyttöön, tulee se ELY-keskuksen käsityksen mukaan sijoittaa kaavan majoitus- ja ravintolarakennusten korttelialueelle (KL-1).

Vastine:

Viranomaisneuvottelussa on sovittu, että saunarakennus osoitetaan omana korttelialueenaan. Tämä oli lähtökohtana myös kunnalla ja kaavoittajalla kaavamuutosta alun perin käynnistettäessä (muutosesitys VL-alueen sisäiseksi rakennusalueeksi tuli ELY:n taholta). Todettakoon, että maanomistus tai kaavamerkintä sinänsä ei ole este sille, etteikö palvelujen tuottaja ja toteuttajakin voisi olla joko kunta tai yksityinen yritys. Kaavalla ratkaistaan maankäyttömuoto, mutta toteutusmahdollisuudet eivät suoraan ja yksiselitteisesti ole maanomistajuuksasioita, varsinkaan kaavassa osoitettujen rakennusten/rakentamisen osalta.

Muita huomioita kaavaluonnoksesta:

Kalastajantien eteläpuolella olevaa yleistä pysäköintialuetta (LP) laajennetaan merkittävästi voimassa olevassa asemakaavassa YO-1-aluevarauksella osoitetulle alueelle. ELY lausuu, että kokonaisuuden arvioimiseksi myös kyseinen YO-1-tontti tulisi lisätä kaavamuutosalueeseen; vähimmillään kaavaselostuksessa tulee perustella aluevarauksen pienentäminen ja arvioida sen vaikutukset asianmukaisesti.

Virkistysalueen uudisrakennukselle tarkoitettun ohjeellisen ajoyhteyden merkitsemistä yksityisen tontin (KL-1) poikki on syytä vielä harkita, ratkaisu vaikuttaa aika kohtuuttomalta tontin käytön näkökulmasta.

MRL 64 § osallistumis- ja arviointisuunnitelmaa koskevasta neuvottelusta on kumottu vuonna 2017.

Vastine:

Kyseinen YO-1 aluevaraus on todettu kunnassa tarpeettomaksi ja siten asemakaava tältä osin ”ei-ajantasalla olevaksi”. Kunnassa on tekeillä myös koko taajama-alueen asemakaavan ajantasaistaminen. Tässä yhteydessä päivitetään tämän kaltaiset muutkin asemakaavan kokonaistarkasteluun liittyvät ajantasaistamistarpeet. Nyt tähän varsin kiireelliseen kaavamuutokseen ei ole nähty perustelluksi ottaa tarkasteluun laajempia kaava-alueita.

Ajoyhteyden järjestäminen kaavaluonnoksessa esitetyllä tavalla yksityisen tontin kautta virkistysalueen uudisrakennukselle tulee palvelemaan myös kyseisellä tontilla sijaitseva yritystoimintaa. Siitä ei näin ollen seuraa negatiivisia vaikutuksia tontin käytön näkökulmasta ja kulku on myös alueen ympäristö huomioiden luontevinta järjestää em. tavalla.

Jatkotoimenpiteet:

ELY lausuu, että suunnittelun alueen kaavamuutosprosessi tarjoaa oivan tilaisuuden edistää kuntataajaman vetovoimaa ja tukea sen identiteettiä. Tämä edellyttää taajamakeskustan arvojen ja ominaispiirteiden yksityiskohtaisempaa tunnistamista ja vahvistamista kaavaratkaisussa. Kaavamuutosalueen taajamakuullisen merkittävyyden vuoksi kaavassa on syytä ohjata rakentamista ja ympäristön käsittelyä luonnoksessa esitetyä yksityiskohtaisemmin.

ELY-keskus suosittelee myös yleisten toiminnallisten tarpeiden (virkistys, reitistöt, palvelut) laajempaa tarkastelua koskialueelle/Sahalammelle ja katsoo, että Enonkosken kunnan voisi olla aiheellista pohtia tulisiko kaavalle asettaa maanomistajien tavoitteiden lisäksi myös kuntakeskuksen kehittämistä edistäviä tavoitteita.

Enonkosken historiaan ja taajaman maisemakuvaan kiinteästi kuuluvan Hovinmäen (Enonhovin) toimintojen ja alueen kehittäminen on ELY:n mielestä rakennetun kulttuuriympäristönkin puolesta sinänsä varsin positiivista ja kannatettavaa. Ratkaisut tulee kuitenkin sopeuttaa alueen arvokkaaseen kulttuuriperintöön.

ELY-keskus katsoo, ettei esitetyn kaava-aineiston keskeneräisyyden perusteella voida varmistua ranta-alueen säilymisestä yleisessä käytössä eikä rantapuiston luonteen ja alueen kulttuurihistoriallisten arvojen säilymisestä. ELY-keskus esittää pois jääneen alkuvaiheen viranomaisneuvottelun pitämistä poikkeuksellisesti kaava-aineistossa mainittujen uusien selvitysten valmistumisen jälkeen ennen ehdotuksen nähtäville asettamista.

Vastine:

Kaavaratkaisussa esitetty lisärakentamisen sijoittamisessa on huomioitu alueen kulttuurihistorialliset arvot sekä rantapuiston luonteen säilyminen. Ratkaisun ei ole arvioitu heikentävän ranta-alueen yleistä käyttöä, vaan pikemminkin ratkaisu lisää potentiaalisia mahdollisuuksia virkistäytymiseen uuden saunarakennuksen ja lähivirkistysalueen kulkuyhteyksien muodossa. Kulkureittien tarjoamat liikkumismahdollisuudet arvokkaalla kulttuuriympäristöalueella lisäävät asukkaiden tietoisuutta alueesta, mahdollistaen samalla virkistymisen. Mahdollisuus ympäristön havainnointiin lisää kulkijan mahdollisuuksia aistia arvokasta kulttuuriympäristöä ja olla osa sitä. Kaavaratkaisu mahdollistaa ja turvaa Enonhovin yritystoiminnan kehittämismahdollisuuksia ja siten lisää myös koskialueen matkailullista vetovoimaa, parantaen osaltaan myös kuntalaisten palveluja. Tarkempia koskialueen miljööön toteuttamishankkeita voidaan tarvittaessa tehdä nyt asemakaavassakin määriteltyjen reunaehtojen puitteissa. Laajempiin kuntakeskustaa käsitteleviin kehittämissuunnitelmiin ei ole tässä yhteydessä tarvetta eikä aikataulullisista syistäkään mahdollista.

Viranomaisneuvottelu on pidetty kaava-aineistossa mainittujen uusien selvitysten valmistumisen jälkeen ennen ehdotuksen nähtäville asettamista.

Pohjois-Savon ELY-keskuksen Liikenne ja infrastruktuuri -vastuualueella ei ole kaavaluonnokseen huomautettavaa s-postilausunnossaan 12.11.2020.

Enonveden Osakaskunnan hoitokunta lausuu (ote pöytäkirjasta 30.10.2021), että sillä ei ole huomauttamista kaavaluonnoksen suhteen.

6.2.5 Valmisteluvaiheen (kaavaluonnos) mielipiteet ja niiden huomioonottaminen

Kaavaluonnoksesta ei jätetty yhtään mielipidettä.

6.2.6 Kaavaehdotuksesta annetut lausunnot ja niiden huomioonottaminen

Asemakaavaehdotuksesta annettiin kolme (3) lausuntoa. Seuraavassa ko. lausuntojen keskeinen sisältö ja niiden huomioonottaminen lopullisessa asemakaavassa.

E-S ELY-keskus toteaa lausunnossaan 1.6.2021 seuraavaa:

Enonhovin päärakennus on osoitettu sr-merkinnällä. Määräykseen tulee lisätä, että rakennusta ei saa purkaa. Savonlinnan maakuntamuseon nimi on luonnosvaiheen jälkeen muuttunut Savonlinnan museoksi.

RKY-alueella tehtävistä toimenpiteistä tulee pyytää myös ELY-keskuksen lausunto. Viranomaiseen voi määräystekstissä viitata esimerkiksi alueellisena ympäristöviranomaisena.

Entistä navetan kivijalkaa ei ole osoitettu suojelumerkinnöillä. Tälle ei kulttuuriympäristön näkökulmasta ole välttämätöntä tarvetta, joskin ELY-keskus toteaa, että rakennus ja sen ”katon” vihertasanne tuovat miljööseen mielenkiintoista historiallista kerroksellisuutta ja niiden säilyminen käytössä on toivottavaa.

Kaavassa ei ole Enonhovin pihapiirin osalta pohdittu lainkaan uudisrakentamisen sijoittamista, vaan rakennuspaikaksi on osoitettu koko pihapiiri. Vaikka varsinaisia uudisrakennusajatuksia ei nyt lienekään, voivat tilanteet muuttua tulevaisuudessa. Siksi ELY-keskus toteaa edelleen, että asemakaavallisesti parempi ratkaisu olisi pohtia jo kaavoitusvaiheessa sopivat rakennuspaikat. Toinen vaihtoehto on lisätä KL-1 -määräykseen velvoite pyytää aluetta koskevista toimenpiteistä alueellisen vastuumuseon lausunto, jolloin kulttuuriympäristöarvot tulevat huomioiduiksi viimeistään rakennuslupavaiheessa.

KL-s -alue, jolle suunniteltu saunarakennus sijoittuu, ei sisällä lainkaan rakentamista ohjaavia määräyksiä kerroslukumäärää ja maisemapuustoa lukuun ottamatta, vaikka alue on maakunnallisesti arvokasta kulttuuri-

riympäristöä. Uusi rakentaminen tulee väistämättä näkymään maisemassa, todennäköisesti huomattavastikin, joten asemakaavan tulee ohjata rakennuksen sopeutumista yleismääräyksissä esitettyä mainintaa tarkemmin. Vähintään määräykseen tulee liittää vastaava lausunnonpyyntövelvoite kuin VL/-s -alueella.

Saunan rakennuspaikkaa on luonnosvaiheen jälkeen siirretty hieman sisämaahan päin, mutta kuten havainnekuva osoittaa, saunan sijainti on edelleen hyvin näkyvä ja rikkoo Sahalahden maisematilan reunavyöhykettä (maisema-analyysi) vastarannalta tarkasteltuna. Saunan ja Sahalahden rannan väliin jää vain noin 20 metriä leveä kaistale, joka on osoitettu istutettavana alueen osana. Kuitenkin maisemaan sopeuttamisen kannalta on tärkeää, että alueella säilytetään kaikki olemassa oleva puusto ja alue muutoinkin säilytetään luonnontilaisena, jotta alueen maisema-arvot säilyvät. Tätä tulee edellyttää myös kaavamääräyksissä (KL-s, istutettava alueen osa).

Yhteenvetona ELY-keskus toteaa, että Enonkosken historiaan ja taajaman maisemakuvaan kiinteästi kuuluvan Hovinmäen (Enonhovin) toimintojen ja alueen kehittäminen on rakennetun kulttuuriympäristönkin puolesta sinänsä positiivista ja kannatettavaa. Kaavaratkaisut ovat hyvin sopeutettavissa arvokkaaseen kulttuuriympäristöön tässä lausunnossa aiemmin esitetyillä lisäyksillä kaavamääräyksiin.

Rantamaisemaan sijoitettavan kookkaan, monikerroksisen rantasaunan osalta ELY-keskus korostaa, että rakennus on suunniteltava ja rakennettava siten, ettei se erotu häiritsevästi ympäröivästä maisemasta. Uudisrakennus sijoittuu kulttuurimaiseman läheisyyteen, keskeiselle ja näkyvälle paikalle vesiltä ja vastarannalta katsottaessa. ELY-keskus esittää saunan kerroslukumääräykseksi $\frac{1}{2}$ r II u $\frac{3}{4}$

Vastine:

Lausunnon mukaisesti sr-merkintään lisätään, ettei rakennusta saa purkaa. RKY-merkintään lisätään/muokataan; Toimenpiteistä tulee pyytää alueellisen vastuumuseon ja alueellisen ympäristöviranomaisen lausunnot. KL-1 ja KL-s -määräyksiin lisätään velvoite pyytää aluetta koskevista rakentamisista ja muista toimenpiteistä alueellisen vastuumuseon lausunto. KL-s alueelle osoitettu istutettava alueen osa muutetaan muotoon; Istutettava alueen osa, jolla tulee säilyttää olevaa luonnontilaista puustoa. KL-s -alueen kerrosluku muutetaan muotoon $\frac{1}{2}$ r II u $\frac{3}{4}$.

P-S ELY-keskus toteaa lausunnossaan 27.5.2021 seuraavaa:

Pohjois-Savon ELY-keskuksen Liikenne ja infrastruktuuri -vastuualue antoi lausuntonsa luonnosvaiheessa 12.11.2020, mutta sitä ei ole huomioitu kaavaselostuksessa.

Kaavamuutoksella ei ole merkittäviä vaikutuksia Enonkoskentien (st 471) liikenteen toimivuuteen tai liikenneturvallisuuteen, mutta herää kysymys; tulisiko Enonkoskentien LT-alue (maantien alue) liittää osaksi kaavamuutosaluetta, jotta rky-alueen (valtakunnallisesti merkittävä rakennettu kulttuuriympäristö) rajausta kohdentuisi myös LT-alueelle eli maantiekiihteistölle, jolla Enonkosken kivisilta sijaitsee?

Rky-merkinnän selitteessä ja kaava-aineistoissa mainitaan useamman kerran Enonkosken kivisilta, joka on osa nykyistä Liikenne-ELY:n hallinnoimaa kevyen liikenteen väylää, mutta kuitenkin kaava-alueen ulkopuolella. Jos voimassa olevassa asemakaavassa ei ole rky -merkintää, olisiko tarkoituksenmukaista ottaa se huomioon myös kivisillan kohdalla, muutoinkin kuin kaava-alueen ulkopuolisena merkintänä? Pohjois-Savon ELY-keskuksen Liikenne ja infrastruktuuri -vastuualueella ei ole kaavaehdotuksesta muuta huomautettavaa.

Vastine:

Kaavaselostukseen lisätään maininta P-S ELY-keskuksen antamasta luonnosvaiheen lausunnosta. Siinä kuten nyt annetussa ehdotusvaiheen lausunnossa ei kuitenkaan ole varsinaista huomautettavaa kaavaratkaisusta. Nyt laadittavana olevaa kaavaa ei ole tarvetta osoittaa jo rajattua aluetta laajemmalle. Tämän kaavamuutoksen tarkoituksena ei ole ratkaista rajatun alueen ulkopuolista maankäyttöä. Kaavalla sinänsä voi kyllä olla vaikutuksia laajemmallekin alueelle.

Savonlinnan museo / Etelä-Savon alueellinen vastuumuseo lausuu 31.5.2021 seuraavaa:

Kaavaehdotuksen kaavamerkinnoissä ja yleismääräyksissä on huomioitu arvokkaat kulttuuriympäristöt. Museo kuitenkin katsoo, että saunan osalta kulttuuriympäristön arvot tulevat paremmin huomioituksi, kun kaavamääräykseen lisätään ohjaava ehto kulttuuriympäristöllisten ja maisemallisten arvojen huomioimisesta uudisrakennusta suunniteltaessa.

Enonkoskessa vuodesta 1777 1900-luvun alkuun toimineen vesisahan jäänteet (Enonkosken saha, Museoviraston muinaisjäännösrekisterin tunnus 1000031590) on suojeltu muinaismuistolailalla 295/63 ja ne on merkitty asianmukaisella kaavamerkinillä ja kaavamääräyksellä kaavaehdotukseen.

VL/s, sr, sm ja rky kaavamääräysten yhteydessä sanotaan, että toimenpiteistä tulee pyytää alueellisen vastuumuseon (Savonlinnan maakuntamuseo) lausunto. Museo ehdottaa suluissa olevan Savonlinnan maakuntamuseon nimen poistamista kaavamääräyksistä, sillä Savonlinnan maakuntamuseon nimi vaihtui toukokuussa Savonlinnan museoksi ja alueelliset vastuutehtävät voivat muuttua tulevaisuudessa. Näin ollen alueellinen vastuumuseo kaavamääräyksessä olisi riittävä.

Vastine:

Lausunnon mukaisesti KL-s kaavamerkintään lisätään; Alueen uudisrakentamisessa tulee ottaa huomioon kulttuuriympäristölliset ja maisemalliset arvot. Kaavamääräyksiä lausuntopyyntövelvoitteet muutetaan muotoon "...alueellinen vastuumuseo...".

6.2.7 Kaavaehdotuksesta annetut muistutukset ja niiden huomioonottaminen

Kaavaehdotuksesta annettiin yksi muistutus. Muistutuksessa 31.5.2021 esitetään seuraavaa: Petravuorelta tulevaa ulkoilureittiä ei tulisi ohjata Kalastajantien pään rivitalojen pihapiiriin, vaan reitti tulisi päättää tai linjata toisin.

Vastine:

Mainittu ohjeellinen ulkoilureitti osoitetaan kaavakartalle siten, että se ohjautuu Kalastajantielle selkeästi jo aikaisemmin ennen mainittuja rivitaloja. Tulee ottaa huomioon, että ulkoilureitit ovat sekä toteuttamislaitaan että sijainneiltaan kaavassa ohjeellisia. Niiden toteuttamisesta päätetään tarvittaessa erikseen.

6.2.8 Suunnitteluvaiheen käsittely ja päätökset

Asemakaavaprosessin suunnittelu- ja käsittelyvaiheita:

- Osallistumis- ja arviointisuunnitelman ja valmisteluvaiheen kaavaluonnoksen laatiminen
- Yrittäjän ja kunnan välisiä neuvotteluja
- Asemakaavamuutokseen liittyvä ns. alustava Teams-työneuvottelu E-S ELY:n kanssa 9.10.2020
- Asemakaavamuutosluonnos on pidetty nähtävillä 16.10. – 16.11.2020
- Viranomaisneuvottelu pidettiin 28.1.2021 (erillinen muistio)
- Asemakaavamuutosehdotus on pidetty nähtävillä 12. – 31.5.2021
- Kunnanhallitus esitti kaavamuutoksen kv:lle hyväksyttäväksi kokouksessaan 15.6.2021
- Kunnanhallitus päätti poistaa kaavakartalta ohjeellisen ulkoilureittiyhteysmerkinnän Petravuorelta Kalastajantielle
- Kunnanvaltuusto hyväksyi kaavamuutoksen kokouksessaan 23.6.2021 § 16

7 Asemakaava ja sen perustelut

7.1 Yleisperustelut

Asemakaavamuutos toteuttaa strategista yleiskaavaa. Aluerajauksiltaan yleispiirteisessä ja periaatteellisessa yleiskaavassa alueelle kohdentuu mm. palvelujen ja hallinnon (PY) aluetta, kulttuuriympäristöön liittyviä merkintöjä ja viheralue- ja yhteysmerkintöjä. Kyseiset maankäytön elementit sisältyvät nyt laadittuun asemakaavaan. Maankäytön ristiriitoja strategisen yleiskaavan kanssa ei ole.

Tavoitteiden mukaisesti asemakaavalla on osoitettu mahdollisuus monipuolistaa ja kehittää olevan ravintola- ja majoitusyrityksen toimintaa mm. osoittamalla sen toimintaan kytkeytyvän rantasaunan rakentamismahdollisuus. Muutoinkin asemakaavaan on sisällytetty sekä yritystoiminnan että yleisten virkistystarpeiden näkökulmasta alueen maankäyttöä monipuolistavia mahdollisuuksia, erityisesti viheralueiden ja yhteyksien muodossa. Asemakaavassa on otettu huomioon myös alueen kulttuuriympäristöarvot, riittävästi säilyttävin ja suojelevin kaavamerkinnöin.

Asemakaavamuutos pienentää voimassa olevan asemakaavan opetustoiminnalle varattua YO-1 aluevarausta. Ko. aluevarausta on ollut pitkään toteuttamatta. Aluevarausta on myös todettu kunnassa tarpeettomaksi ja siten asemakaava tältä osin "ei-ajantasalla olevaksi". Tässä asemakaavamuutoshankkeessa on haluttu ratkaista esille tullut tarve pysäköintialueen laajentamistarpeeseen Enonhovin ja siihen kytkeytyvän kosken ranta-alueen läheisyydessä. Luontevinta on siten ollut ottaa ko. toteutumatonta YO-1-aluetta tähän tarkoitukseen.

7.2 Aluevaraukset

Asemakaavamuutoksessa on käytetty seuraavia aluevarausmerkintöjä.

Majoitus- ja ravintolarakennusten korttelialue (KL-1)

Alueelle tulee osoittaa vähintään 1 autopaikka 40 k-m² kohti. Aluetta koskevista rakentamisista ja muista toimenpiteistä tulee pyytää alueellisen vastuumuseon lausunto.

Entisen Enonhovin korttelialue. Alueelle on nykyisin rakennettu noin 650 k-m² osin kolmeen kerrokseen. Alueella on tällä hetkellä yli 20 autopaikkaa.

Liikerakennusten korttelialue, jolle saa rakentaa majoitusrakennusten korttelialuetta palvelevan saunarakennuksen (KL-s)

Alueen uudisrakentamisessa tulee ottaa huomioon kulttuuriympäristölliset ja maisemalliset arvot. Aluetta koskevista rakentamisista ja muista toimenpiteistä tulee pyytää alueellisen vastuumuseon lausunto.

Alueella tulee säilyttää maisema-arvoihin liittyvää puustoa varsinkin rannan läheisyydessä.

Merkinnällä on osoitettu ranta-alueelle aluevaraus rantasaunalle ravintola- ja majoitusrakennuksen toimintaan kytkeytyvänä mahdollisuutena.



KUVA 48: Näkymäkuva yhdestä mahdollisesta saunarakennuksen rannan puoleisesta julkisivusta

Lähivirkistysalue, jolla ympäristöarvoja tulee säilyttää (VL/s)

Taajamakuullisesti ja kulttuuriympäristöllisesti merkittävä lähivirkistysalue. Alueelle saa rakentaa puisto- maisia rakennelmia ja ulkoilureittejä sekä osoitetulle rakennusalalle virkistyst- ja matkailua palvelevan saunarakennuksen. Rakentamisessa ja muissa toimenpiteissä tulee ottaa huomioon alueelle sijoittuvat kulttuuriympäristölliset ja maisemalliset arvot. Toimenpiteistä tulee pyytää alueellisen vastuumuseon (Savonlinnan maakuntamuseon) lausunto.

Kaavamuutosalueen rakentamiselta säilyvä laaja-alainen ranta-alue on osoitettu tällä merkinnällä. Alueella kulkee kevyenliikenteen väyliä ja kävelysilta yli kosken. Ajatuksena on myös mahdollistaa ulkoilureitin jatkuminen länteen suuntautuen Petravuoren alueelle. Mäen lakialuetta voidaan kehittää myös retkeilykohteena ja näköalapaikkana. Ajourat ja reitit voidaan toteuttaa siten, ettei niistä aiheudu haittaa vanhan sahan jäänteille, jotka on kaavassa osoitettu muinaismuistoalueena.

Leikkipuisto, pienehkö pallokenttä (VK)

Merkinnällä osoitetaan leikkikentät, leikkipuistot, pienehköt pallokentät ja muut vastaavat alueet.

Pysäköintialueen läheisyyteen on osoitettu pelikenttäalue, johon voidaan toteuttaa esim. Padel-pelikenttä, jonka toteuttamisesta on keskusteltu kunnan ja Enonhovin nykyisen yrittäjän kanssa. Aluevaraus antaa lisämahdollisuuden aluekokonaisuuden toimintojen monipuolistamiseen.

Pysäköintialue (LP)

Nykyisen asemakaavan mukaista yleistä pysäköintialuetta esitetään laajennettavaksi. Laajennettuna noin 80-100 autopaikan alueena se palvelee tarvittaessa hotelli/ravintola korttelin aluetta ja toisaalta kosken rannan viheralueilla pidettäviä yleisiä tapahtumia.

7.3 Liikenneverkosto

Asemakaava-alueen maankäyttö tukeutuu Kalastajantie nimiseen katuun ja sen ulkopuolella olevaan kirkonkylän päätieverkostoon. Liikennemäärät lisääntyvät kaavassa osoitettujen toimintojen monipuolistumisen myötä jossakin määrin.

7.4 Kulttuuriarvot

Kaavanlaadinnassa on otettu huomioon lähtötiedoissa ja selvityksissä mainitut rakennuskulttuuriarvot ja muinaisjäänneökset.

Kaavamerkintöinä on käytetty seuraavia:

Muinaismuistolailta (295/1963) rauhoitettu kiinteä muinaisjäänne (SM)

Alueen kaivaminen, peittäminen, muuttaminen, vahingoittaminen, poistaminen ja muu siihen kajoaminen on kielletty. Aluetta koskevista toimenpiteistä ja suunnitelmista on pyydetty alueellisen vastuumuseon (Savonlinnan maakuntamuseo) lausunto.

- Enonkosken vanhan sahan alue

Valtakunnallisesti merkittävä rakennettu kulttuuriympäristö RKY 2009 -kohde

Rakentamisessa ja muissa toimenpiteissä tulee ottaa huomioon alueelle sijoittuvat kulttuuriympäristölliset ja maisemalliset arvot. Toimenpiteistä tulee pyytää alueellisen vastuumuseon ja alueellisen ympäristöviranomaisen lausunto.

- Enonkosken kivilaiva (ei tällä kaavamuutosalueella) ja sahan jäänteiden alue

Suojeltava rakennus (sr)

Kulttuurihistoriallisesti arvokas rakennus ja/tai rakennuksen osa, jonka ominaispiirteet tulee korjaus- ja muutostöissä säilyttää. Rakennusta ei saa purkaa. Olennaisista muutos- ja korjaustoimenpiteistä tulee pyytää alueellisen vastuumuseon lausunto.

- Hovinmäen kartano, Enonhovi

7.5 Yleismääräykset

Rakentamisessa noudatetaan kunnan rakennusjärjestyksessä olevia määräyksiä, ellei asemakaavassa ole toisin määrätty. Maisemallisesti ja ympäristöllisesti merkittävillä alueilla tulee kiinnittää erityishuomiota maisema- ja luontoarvojen säilyttämiseen.

8 Asemakaavan vaikutukset

8.1 Yleistä

Kaavaratkaisusta aiheutuvien vaikutusten arvioinnin keskeisenä tarkoituksena on tukea kaavan päätöksentekoprosessia. Toisaalta vaikutustarkastelu ohjaa suunnitteluratkaisuja ja toimii osaltaan perusteena kaavaan lopullisesti valittaville maankäytöllisille aluevarauksille ja kaavamerkintöjen sisällöille.

Maanomistajien ja eri intressitahojen sekä suunnittelijan välisen osallistuvan suunnittelun ja edelleen vaikutusten arviointien kautta pyritään välttämään nykyrakennetta huonontavia suunnitteluratkaisuja sekä kehittämään alueen maankäytöllistä ja ympäristöllistä kokonaisuutta.

Suunnittelutyön pohjaksi määritellyillä tavoitteilla – ja edelleen toiminnallisen kokonaisrakenteen hahmotamisella - on pyritty ohjaamaan suunnitteluratkaisuja siten, että maankäytöllisten aluevarausten vaikutukset olisivat mahdollisimman myönteisiä ja mahdollistavia kokonaisrakenteen kannalta.

Suunnittelun yhteydessä arvioidaan tarvittavissa määrin vaikutukset:

- Yhdyskuntarakenteeseen ja talouteen
- Rakennettuun, kulttuuri- ja luonnonympäristöön
- Elinkeinoihin
- Sosiaalisiin oloihin

8.2 Maankäytölliset vaikutukset

8.2.1 Yhdyskuntarakenne ja -talous

Asemakaavan merkittävimmät vaikutukset yhdyskuntarakenteeseen ja -talouteen ovat seuraavat:

- Ravintola- ja majoitustoiminnan korttelialue on osa kirkonkylää ja sen palveluja
- Kaavan myötä kehittyvä alue monipuolistaa kirkonkylän laadullista palvelutarjontaa sekä voimistaa palvelujen käytön aktivoitumista koko alueella
- Asemakaavassa osoitettu uuden rakentamisen määrä on laajempaan ympäristöönsä nähden pienimuotoista ja vähäistä, jolloin rakenteelliset vaikutukset ovat lähinnä paikallisia
- Asemakaava mahdollistaa alueen yrittäjiä hyödyntämään maa-alueita kaavassa osoitettuun rakentamiseen. Tämä lisää myös aluetaloutta mahdollisen kysynnän kasvun myötä.
- Alueen lisärakentaminen ja aktivoituminen liittyy kunnallisteknisiin verkostoihin, mikä luonnollisesti osaltaan myötävaikuttaa verkostojen taloudellisuuteen.

8.2.2 Palvelut

Asemakaavamuutos mahdollistaa hotelli- ja ravintolatoiminnan kehittymisen ja monipuolistumisen ja tukee osaltaan myös kirkonkylän muita palveluja ja niiden monipuolistumista.

8.2.3 Yhdyskuntatekniset verkostot / liikenneyhteydet

Asemakaava-alue tukeutuu jatkossakin oleviin kunnallisteknisiin verkostoihin. Samoin liikenneyhteyksien osalta tukeudutaan olevaan katu- ja päätieverkkoon.

Yleisen pysäköintialueen laajentaminen palvelee tarvittaessa hotelli/ravintola korttelin aluetta ja toisaalta kosken rannan viherväyläalueita ja muuallakin pidettäviä yleisiä tapahtumia.

8.2.4 Virkistysalueet ja viheryhteydet

Asemakaavassa on osoitettu alueen sisäiset ja eri alueiden väliset lähivirkistysalueet. Kaavan pohjalta yleisten alueiden – kuten virkistysalueiden ja reittien – kehittämismahdollisuudet on määriteltävissä.

Kaavamuutosalueen laaja-alainen ranta-alue on osoitettu VL/s -merkinnällä. Alueelle kulkee kevyenliikenteen väyliä ja kävelysilta yli kosken. Ajatuksena on myös mahdollistaa ulkoilureitin jatkuminen länteen suuntautuen Petravuoren alueelle. Mäen lakialuetta voidaan kehittää myös retkeilykohteena ja näköalapaikkana. Kaavaan sisältyvä määräys myötävaikuttaa alueen kulttuuriarvojen huomioon ottamista ja turvaamista käytännön toimenpiteissä.

Pienialainen pelikenttäaluevaraus (VK) Enonhovin ja pysäköintialueen läheisyydessä mahdollistaa alueen virkistys- ja liikunnallisten tapahtumien monipuolistumista.

8.2.5 Rakentaminen

Asemakaavan yleiset vaikutukset rakentamiseen ovat seuraavia:

- Asemakaava määrittelee maankäytön yksityiskohdat rakennusoikeuksineen ja niiden sijoittumisen
- Rakentamiseen liittyen on annettu tarvittavat ympäristö- ja kulttuuriarvot huomioon ottavat ja säilyttävät kaavamääräykset
- Toteuttaminen edellyttää alueiden liittämistä kunnallisteknisiin verkostoihin

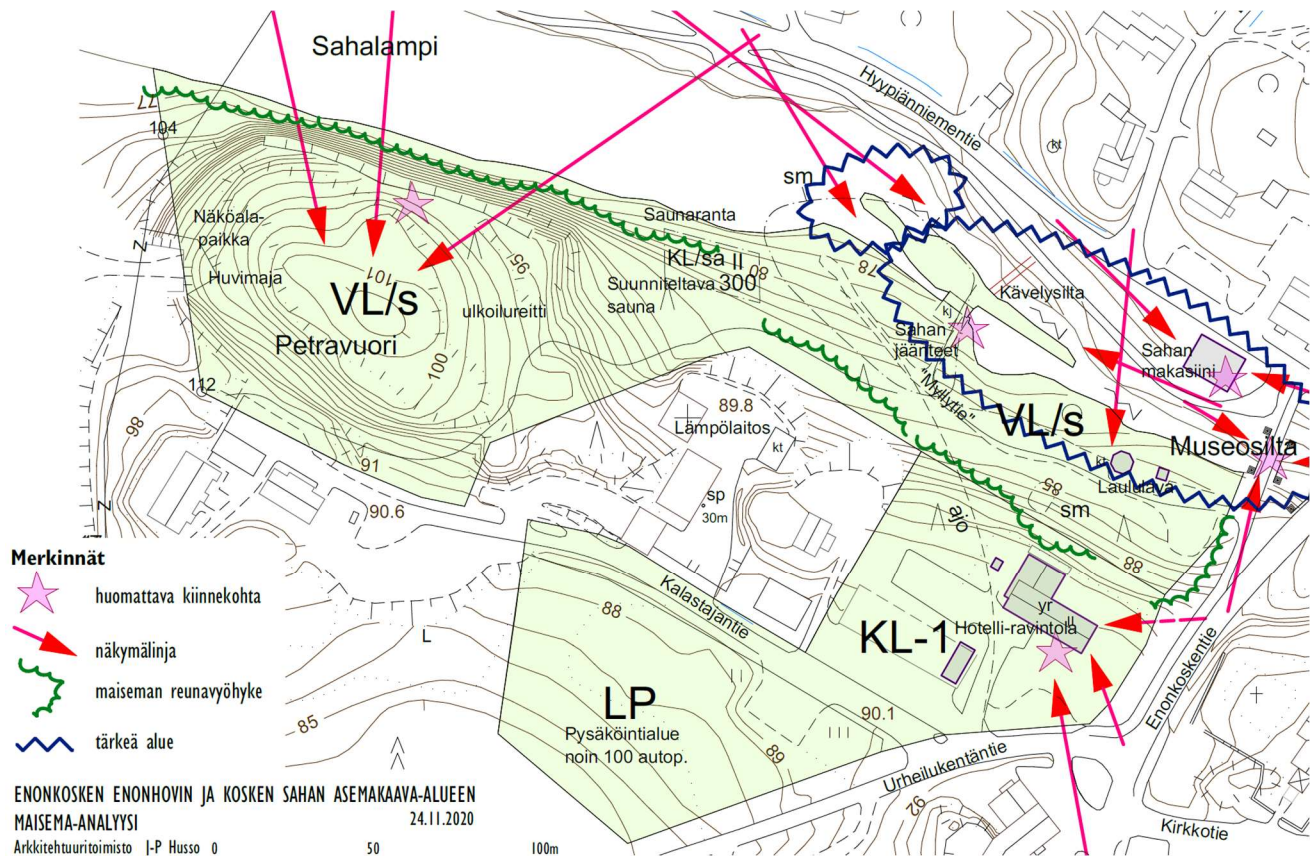
8.3 Vaikutukset kulttuuriympäristöön

Kaava tuo esille (lähtötietojen ja selvitysten mukaisesti) alueen kulttuuriarvoja omaavat kohteet, alueet ja arkeologista ympäristöä, jotka on edelleen huomioitu kaavaratkaisussa tarvittavin suojelevin kaavamerkin-
 nön.

Arvot tulevat kaavan myötä nykyistä voimakkaammin yleiseen tietoisuuteen ja niiden säilymistä voidaan myös kaavan myötävaikutuksella suojella ja säilyttää.

Kaavan mahdollistama rakentaminen ei merkityksellisesti vaikuta todettuihin kulttuuri- tai maisema-arvoihin. Merkityksellisimmät kulttuuriarvot (Enonkosken kivisilta, Enonhovin kartano, vanhan sahan jäänteet) jäävät uuden ja varsin vähäisen lisärakentamisen ulkopuolelle.

Kosken ja sahan ympäristö on osoitettu merkinnällä VL/s; jossa mm. todetaan, että rakentamisessa ja muissa toimenpiteissä tulee ottaa huomioon alueelle sijoittuvat kulttuuriympäristölliset ja maisemalliset arvot.



KUVA 49: Kaava-alueen maisematarkastelua; uusi rakentaminen jää arvoikkaimpien alueiden ulkopuolelle

8.4 Vaikutukset luontoarvoihin

Alueella ei luontoselvityksen tai muidenkaan tietojen perusteella ole sellaisia erityisiä luontoarvoja, joita kaavamuutoksella tulisi suojella tai joita kaavaratkaisu jollakin tavalla vaarantaisi.

8.5 Sosiaaliset vaikutukset

Kaavaprosessin ja siihen sisältyvien maankäyttöratkaisujen sosiaalisia vaikutuksia ovat mm.:

- Yrittäjien, maanomistajien ja viranomaistahojen tietoisuus alueen ympäristöoloista, maankäytöllisestä nykytilasta ja tulevaisuuden mahdollisuuksista lisääntyy
- Tietoisuus maankäytöllisestä tulevaisuudesta edesauttaa alueen kokonaisvaltaisessa kehittämisessä ja markkinoinnissa
- Tietoisuuden lisääntymisen myötä eri osapuolien sitoutuminen tuleviin maankäyttöratkaisuihin voimistuu

- Edesauttaa yrittäjiä, kuntaa, maanomistajia ja muita, joiden oloihin kaavaratkaisu vaikuttaa, valmistautumaan tuleviin muutoksiin ja hyödyntämään alueelle ominaisia maankäytöllisiä mahdollisuuksia
- Maankäyttöhankkeisiin voidaan varautua ja aikatauluttaa

9 Asemakaavan toteutus

Rakennusluvut voidaan myöntää kaavassa osoitetulle rakentamiselle kaavassa määritellyillä reunaehdoilla.

Rakentamisen toteuttaminen riippuu kunnan ja maanomistajan erikseen määrittelemistä aikatauluista ja maankäyttösopimuksesta.

Kaavan saatua lainvoiman, kaavan mukainen rakentaminen alueella mahdollistuu.

Kuopiossa 15.6.2021



Enonkosken kunnanvaltuusto hyväksyi asemakaavamuutoksen 23.6.2021 § 16