



**Palveluopas
Enonkosken
senioreille
2024**



Toivomme, että viihdyt meillä!

Tämä palveluopas on tarkoitettu Enonkoskella asuville seniori-ikäisille, heidän omaisilleen ja läheisilleen. Palveluoppaassa esitellään iäkkäille suunnattuja palveluja ja etuisuuksia. Opas sisältää myös palveluntuottajien ja muiden tärkeiden tahojen yhteystietoja.

Etelä-Savon hyvinvointialue Eloisa julkaisee vuoden 2024 alussa ikääntyneiden palveluoppaan. Eloisan palveluoppaasta löytyy viimeisimmät tiedot Eloisan ikääntyneiden palveluista.

Suomessa on tavoitteena, että ikääntynyt ihminen voi asua omassa kodissaan mahdollisimman pitkään, jopa elämänsä loppuun saakka.

Kotien kunnostamista tuetaan ja ikäihmisille on tarjolla esteettömiä vuokra-asuntoja. Kotona asuva ikäihminen voi osallistua monenlaiseen aktivoivaan päivätoimintaan ja itse hankkia palveluita kotiin. Toimintakyvyn rajoittuessa kotona asumista voidaan tukea monipuolisesti hyvinvointialueen tarjoamin tai yksityisin palveluin. Lyhytaikaisella hoidolla voidaan kuntouttaa ja tukea mahdollisen omaishoitajan jaksamista.

Pysyvä palveluasuminen on ratkaisu, kun ikääntynyt ei kotihoidon ja omaisten avulla pärjää kotona. Palveluasumista voi ostaa itse.



Itsenäinen asuminen kotona

Ikääntyvän on tärkeää pitää huolta hyvinvoinnistaan ja toimintakyvystään sekä samalla varautua iän mukanaan tuomiin muutoksiin. Esimerkiksi asumisasiat on hyvä järjestellä jo silloin, kun tarvittava toimintakyky on vielä tallella. On syytä huomioida myös kodin rakenteisiin tarvittavat muutokset.

Vanhustyön keskusliiton (VTKL) alueelliset korjausneuvojat avustavat yli 65-vuotiaita korjaus- ja muutostarpeiden arvioinnissa ja avustusten hakemisessa.

Korjausneuvojen puhelinpalvelu on 09 350 860 13, arkisin klo 9-15.

Korjausneuvonta on maksutonta, kts. lisätietoja

vtkl.fi/toiminta/korjausneuvonta. Etelä-

Savon alueen korjausneuvojan yhteyshenkilö, puhelin 0500 651 737, s-posti: ismo.kortman@vtkl.fi

Remonttikulut ja mahdollisesti tarvittavan rakennusluvan sekä rakennus-valvonnan asiakas maksaa itse.

Asumisen rahoitus- ja kehittämiskeskus (ARA) myöntää avustuksia ympärivuotisessa käytössä olevan kodin korjaamiseen pienituloisille ja vähävaraisille kotitalouksille, joissa on 65 vuotta täyttänyt tai vammainen henkilö. Lisätietoja ara.fi

Kodin sijainti haja-asutusalueella voi osoittautua haasteeksi, jos kotiin tuotavia palveluita ei voida tarjota riittävän usein. Tällöin vuokra-asunto palvelujen ääreltä voi olla toimivin valinta.

Arkea on mahdollista sujuvoittaa ostamalla yksityiseltä palveluntuottajalta esimerkiksi siivous- ja asiointipalveluita.

Vuokrasopimukset vanhustentalojen (Tervarannantie 12) osalta hoitaa kunnan keskustoimisto ja muiden kohteiden osalta Enonkosken Vuokratalot Oy.

Asuntoja haetaan itse.

Asuntoja on tarjolla myös yksityisillä.

Enonkosken Vuokratalot Oy.

enonkoskenvuokratalot.fi

Enonkoskentie 3T,

58175 Enonkoski

0400 284 490

enonkoski@kioy.fi

Enonkoskelaiselle ikääntyneelle tarjolla tilapäistä asumista vanhustentalolla



Tarvitsetko tilapäisesti asuntoa esimerkiksi vesivahingon tai remontin vuoksi?

Oletko kotiutumassa sairaalasta, mutta tarvitset apua kotona selviytymisessä?

Haluatko kokeilla vanhustentalolla asumista ennen lopullista päätöstä muuttamisesta omaan vuokra-asuntoon?

Enonkosken kunta tarjoaa ikääntyneille enonkoskelaisille mahdollisuuden tilapäiseen asumiseen vanhustentalon remontoitussa asunnossa (27 m²), joka on täysin kalustettu. Vuorokausivuokra 20 euroa, joka sisältää asumisen, lämmityksen, veden, sähkön ja saunamaksun. Vuokralainen vastaa itse siivouksesta, aterioista, pyykkihuollosta jne. sekä hankkii itse mahdollisesti tarvitsemansa hoito- ja hoivapalvelut.

Ota yhteyttä ja kysy

lisätietoja Enonkosken
kunta puh. 015 527 5500

www.enonkoski.fi

Liikuntapalvelut ja muu toiminta

Ohjattu liikunta

Kunnan järjestämät jumprat ja liikuntakerhot ovat osallistujalle maksuttomia. Järjestöjen ja seurojen jumpissa on osallistumismaksu. Liikuntakalenterit ovat nähtävillä kunnan sivustolla enonkoski.fi/asukkaille/liikuntapalvelut/ohjattuliikunta/

Liikuntatalon kuntosali

Kuntosalin käytön vuosimaksu on 30 € ja edellyttää henkilökohtaisen avainkortin lunastamista liikunnanohjaajalta tai kunnanvirastolta arkisin klo 9-15. Kuntosali on käytettävissä klo 5-23. Ilmainen tutustumiskäynti on sovittavissa liikunta- ja hyvinvointiohjaajan kanssa, puh. 044 345 3037. Avainkortin käyttöehdot enonkoski.fi/asukkaille/liikuntapalvelut/kuntosali/



Ohjelmaa ja seuraa päiviin tarjoavat esimerkiksi:

- vanhus- ja vammaisneuvosto
- eläkeläisjärjestöt ja -yhdistykset
- muut seurat ja yhdistykset
- seurakunta
- kirjasto, näyttelyt
- ohjatut liikuntaryhmät, uimahallit, ulkoliikuntapaikat
- Linnalan kansalaisopisto



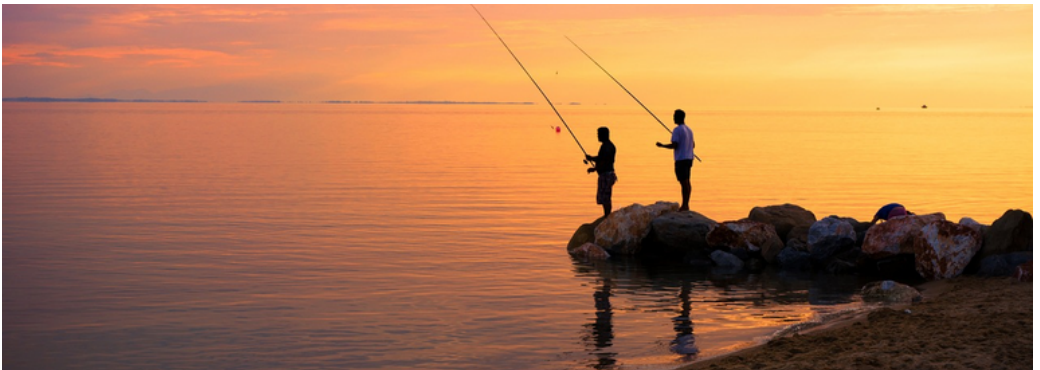
Toimintakyvyn ylläpitäminen

Ikääntyneen toimintakyvyn ylläpitäminen ja omasta itsestä huolehtiminen

Toimintakyky on tasapainotila ihmisen kykyjen, tavoitteiden sekä elin- ja toimintaympäristön välillä. Hyvä toimintakyky mahdollistaa itsenäisemmän elämän ja luo edellytyksiä osallistua harrastuksiin ja muihin itselle merkityksellisiin toimintoihin.

Ikääntyneen toimintakykyä ja hyvinvointia edistävät esimerkiksi

- mielen hyvinvoinnista huolehtiminen
- läheisten ja ystävien tapaaminen
- hyvä yöuni
- osallistuminen ja virikkeellinen toiminta
- harrastukset
- monipuolinen ruokavalio
- fyysisestä kunnosta huolehtiminen
- ulkoilu, luonnossa liikkuminen
- liikunta ja muu aktiivisuus
- toimintakykyongelmien varhainen tunnistaminen ja niihin puuttuminen
- elinympäristön muokkaaminen toimintakykyä tukevaksi, kodin esteettömyys
- kodin ja omasta turvallisuudesta huolehtiminen
- kaatumistapaturmien ehkäisy
- sairauksien ehkäiseminen ja hyvä hoito
- muistiongelmien varhainen tunnistaminen ja muistisairauksien hyvä hoito



Kotihoito

Kotihoito

Kotihoiton perustehtävänä on tarjota hoitoa, hoivaa ja apua asiakkaan kotona selviytymiseen. Kotihoitossa toteutetaan toimintakykyä ylläpitävää työtettä, jolla tuetaan asiakkaiden omannäköistä elämää ja osallisuutta, sekä itsenäistä kotona asumista. Asiakkaan henkilökohtaisen hoidon ja hoivan lisäksi kotihoiton palveluihin kuuluvat kotiutus, kotikuntoutus ja muistiohjaus sekä tukipalvelut.

Tilapäistä kotihoitoa voidaan myöntää asiakkaalle joka

- tarvitsee tukea kotiutumiseen
- tarvitsee tukea sairauden hoidon aloittamiseksi
- on palliatiivisen hoidon piirissä ja tarvitsee erityistä tukea kotona asumiseen
- on saattohoidossa

Palvelu myönnetään aina tilapäisesti. Palvelun tarvetta arvioidaan viimeistään 4 viikon kuluttua palvelun aloittamisesta

Kun ilmenee tarvetta kotihoitoon, ole yhteydessä Ikääntyneiden palveluohjauksen numeroon
015 211 557

Kotihoiton jatkuva säännöllinen palvelu voidaan myöntää asiakkaalle, joka

- tarvitsee säännöllistä, pääasiassa päivittäistä erityistä terveydenhuollon ammattitaitoa vaativaa hoivaa ja huolenpitoa pidempiaikaisesti.
- tarvitsee apua mm. ravitsemuksessa, henkilökohtaisen hygienian hoidossa, pukeutumisessa ja muussa perushoidossa sekä lääkehoidon toteuttamisessa, seurannassa ja arvioinnissa.
- tarvitsee sairautensa tai alentuneen toimintakykynsä vuoksi sairaanhoitoa eikä kykene käyttämään kodin ulkopuolisia terveystalveluita.
- on omaistensa hoidossa ja he tarvitsevat tekemänsä hoitotyön tueksi kotihoitoa esim. suihkussa avustaminen, lääkehoito
- kotihoito myönnetään hyvinvointialueen palveluna RAI -toimintakyvynarvioinnin perusteella

**Ikääntyneiden
palveluohjaus**

015 211 557
ma-pe klo 9-15

Arjen tukipalvelut

Arjen tukipalvelut ovat asiakkaalle maksullisia palveluja.

Ateriapalvelu

- asiakkaille, jotka eivät toimintakykynsä rajoitusten vuoksi pysty itse tai omaisten avustamana valmistamaan tai hankkimaan ateriaitaan
- joilla on ravitsemustilan heikkous tai terveydentilaan liittyvä erityisruokavalion tarve

Peseytymisapu

- silloin kun palvelua ei voida toteuttaa asiakkaan kotona puutteellisten tilojen vuoksi

Kauppapalvelu

Saattajapalvelu

Asiointipalvelu

Vaatehuoltopalvelu

Turvapalvelut

Turvapalveluna asiakkaan käyttöön myönnetään turvapuhelinlaite ja tarvittavat lisälaitteet ilman taloudellista tarveharkintaa. Myöntäminen ei edellytä kotihoidon asiakkuutta.

Turvapuhelinhälytyksiä varten tarvitaan kaksi kotiavainta.

Turvapuhelin/paikantava turvakello voidaan myöntää asiakkaan kotona asumisen tukemiseksi asiakkaalle:

- omatoimisuuden, itsenäisen arjessa toimimisen vahvistamiseksi
- ennaltaehkäiseväksi ja varhaiseksi tueksi
- jolla on kaatumisriski
- jolla on todettu terveydellinen syy, johon liittyy äkillinen avuntarve esim. sydänkohtaus
- joka kokee turvattomuutta ja sosiaalinen verkosto puuttuu
- jolla on eksymisiä

Päivätoiminta Enonkoski

Tervarannantie 12

58175 Enonkoski

044 417 2618

Hakemukset toimitetaan kotihoitoon, osoite Metsätie 3, 58175 Enonkoski



Kotisairaalapalvelut

Kotisairaala tarkoittaa sairaalatasoisen hoidon viemistä asiakkaan kotiin. Moniammatillisen tiimin toteuttama hoito korvaa sairaalahoidon kokonaan tai ainakin lyhentää sitä. Suunnitelman ja tilanteen mukaan asiakas yleensä käy myös sairaalassa.

Kotisairaala toimii 24/7, yöaikaisten palveluiden osalta yhteistyössä ensihoidon, kotihoidon ja monialaisten liikkuvien yksiköiden kanssa. Eloisan kolmesta kotisairaalayksiköstä Savonlinnan yksikkö palvelee enonkoskelaisia. Asiakkaaksi tullaan lääkärin läheteellä.

Kotisairaalassa tehdään mm. vaativien haavojen tai palovammojen hoitoja, nestesiirtoja sekä suonensisäisiä antibioottihoitoja. Myös parantumattomasti sairaan henkilön elämän loppuvaiheen palliatiivinen eli oireenmukainen hoito ja kotisaattohoito kuuluvat tämän palvelun piiriin.

Vaatimukset kotisairaala-asiakkuuteen

- Sairaus vaatii sairaalatasoista hoitoa mutta sitä voidaan turvallisesti hoitaa myös kotona.
- Asiakkaan suostumus kotisairaalahoittoon ja sitoutuminen hoitoonsa sekä päihenteettömyyteen.
- Asiakkaan kunto riittää selviämään päivittäisistä toiminnoista kotona omatoimisesti tai esimerkiksi omaishoitajan tai kotihoidon palvelujen tuella.
- Asiakaan itse tai hänen kanssaan asuvan henkilön on kyettävä tarvittaessa hälyttämään ulkopuolista apua.
- Tarvittaessa, esim. kotisaattohoidossa myös läheiset osallistuvat hoitoon.



Apuvälinepalvelut

Apuvälinepalvelut sisältävät apuväline tarpeen arvioinnin, apuvälineen sovituksen ja lainauksen, käytönopetuksen, sekä huollon ja korjauksen.

Apuvälinepalvelut ovat maksuttomia ja apuvälineet myönnetään ainoastaan henkilökohtaiseen käyttöön.

Ikääntyneille on tarjolla päivittäisiä toimintoja helpottavia perusapuvälineitä, kuten hygienian hoitoon ja liikkumiseen liittyvät apuvälineet.

Julkisesta terveydenhuollosta maksuttomasti lainattavia apuvälineitä ovat mm. kyynärsauvat, kävelykepit, rollaattorit, WC-korokkeet, sängynjalankorokkeet, pyörätuolit ja erilaiset kävelytelineet.

Perusapuvälineet lainataan oman hyvinvointikeskuksen/ – aseman fysioterapiasta tai alueellisesta apuvälineyksiköstä ja erikoisapuvälineet alueellisesta apuvälineyksiköstä.

Isot apuvälineet apuvälineyksikkö kuljettaa asiakkaan kotiin.

Terveydenhuollon apuvälinepalvelusta antavat lisätietoa terveysasemien fysioterapiayksiköt tai alueellinen apuvälinekeskus.

Palvelutalo Koskenhelmi
Metsätie 3
58175 ENONKOSKI
Kuntoutus
044 417 2618 (vain kotihoidon ja
Koskenhelmen asiakkaat)

FysioSatama Enonkoski
Tervarannantie 5 A 4
58175 ENONKOSKI
050 306 6620 / 044 989 7955
toimisto@fysiosatama.fi
fysiosatama.fi



Apuvälinepalvelut, Savonlinna
Savonlinnan keskussairaala
Keskussairaalan tie 6
57120 SAVONLINNA

Sisäänkäynti sairaalan kaupungin
puoleisesta päädyistä
Ravintokeskuksen takaa
Keskussairaala, C-talo

Apuvälinepalvelujen puhelinasiointi
ma-pe klo 8 - 10
044 417 3979

Omaishoito

Omaishoitajat osaltaan mahdollistavat ikääntyneen asumisen kotona mahdollisimman pitkään.

Omaishoidon tuella tarkoitetaan vanhuksen, vammaisen tai pitkäaikaissairaana henkilön kotona tapahtuvan hoidon ja huolenpidon turvaamiseksi annettavaa hoitopalkkiota ja -palveluja, jotka määritellään hoidettavan hoito- ja palvelusuunnitelmassa.

Hyvinvointialue tekee omaishoidon tuesta ja siihen liittyvistä palveluista päätöksen ja omaishoitosopimuksen sekä laatii yhdessä hoitajan ja hoidettavan kanssa hoito- ja palvelusuunnitelman.

Omaishoitajalle maksettavan palkkion suuruus määräytyy hoidettavan avun- ja palvelutarpeen mukaan, joka arvioidaan kotikäynnillä. Hoitopalkkio on hoitajalle verotettavaa tuloa.

Omaishoitajan lakisääteisten vapaiden ajaksi hoidettavalle voidaan varata jaksoja hyvinvointialueella olevista hoitopaikoista tai ikäihmisten perhehoidosta, hoidettavan toimintakyky huomioon ottaen.

Hoito voidaan järjestää vaihtoehtoisesti tekemällä tehtävään soveltuvan henkilön kanssa toimeksiantosopimus, jolla tämä sitoutuu huolehtimaan vakituisen omaishoitajan vapaan aikaisesta hoidosta.

**Ikääntyneiden
palveluohjaus**

015 211 557
ma-pe klo 9-15

OMAISHOITAJALIITTO
Hämeentie 105 A 18, 00550 Helsinki
020 7806 500
omaishoitajaliitto.fi



Kotona asumisen vaihtoehdot

Koskenhelmissä on tarjolla **jaksohoitopaikkoja** sekä runsaasti ympärivuorokautista hoivaa ja huolenpitoa tarvitseville **yhteisöllisen asumisen paikkoja ja ympärivuorokautista palveluasumista.**

SAS-työryhmässä (Selvitä-Arvioi-Sijoita) arvioidaan palvelutarve potilas- ja asiakastietojen sekä toimintakyvyn arvioinnin perusteella. Ikäihminen ohjataan niiden palveluiden piiriin, joista hän palvelutarpeen arvioinnin perusteella hyötyy.

Jaksohoito

Jaksohoitoa eli niin sanottua intervallihoidtoa annetaan Enonkosken Koskenhelmissä. Jaksohoito on tarkoitettu omassa kodissa asuville ikääntyneille. Hoidon tavoitteena on tukea ikäihmisen oman toimintakyvyn ylläpitämistä ja/tai omaishoitajan jaksamista, jotta ikääntynyt pystyisi asumaan omassa kodissaan mahdollisimman pitkään sairauksista ja toiminnan kyvyn heikkenemisestä huolimatta. Hoidon tarpeen määrittelee aina hoitava lääkäri. Hoitopaikkojen järjestelyistä Koskenhelmeen ja kuntoutusosastoille vastaa SAS-hoitaja.

**Ikääntyneiden
asiakasmaksutiimi**
015 351 3333
ma-pe 9-15

Yhteisöllinen asuminen

Yhteisöllinen asuminen on tarkoitettu ikääntyneille, joiden palveluja ei voida riittävällä tavalla järjestää esim. kotihoiton, kiertävän perhehoitajan tai perhekodin palvelujen avulla. Yhteisöllisellä asumisella tarkoitetaan hyvinvointialueen järjestämää asumista esteettömässä ja turvallisessa asumisyksikössä. Palvelussa korostuu yhteisöllinen ja sosiaalinen toiminta, joka edistää ja tukee sosiaalista kanssakäymistä. Asiakkaila on hallinnassaan heidän tarpeitaan vastaava asunto. Yhteisöllisen asumisen palvelu kohdentuu asiakkaille, jotka tarvitsevat apua useissa henkilökohtaisissa toiminnoissa tai heillä voi olla ajoittain yöaikaista hoidontarvetta

Koskenhelmen puhelinnumeroita

- Palveluesimies 040 738 5161
- Helmitiimi 044 417 2632
- Koskitiimi 044 417 2633
- Kuntoutus 044 417 2618



Kotona asumisen vaihtoehdot

Perhehoito

Perhehoidon vahvuuksia ovat muun muassa pysyvät ihmissuhteet, jatkuvuus ja koti elinympäristönä. Perhehoidossa on mahdollista antaa yksilöllistä hoivaa ja huolenpitoa, koska hoidettavien määrä on pieni ja hoitaja tai hoitajat pysyvät samoina.

Perhekodissa voidaan hoitaa samanaikaisesti neljää henkilöä (perhehoitajan kanssa samassa taloudessa asuvat alle kouluikäiset lapset ja muut erityistä hoitoa tai huolenpitoa vaativat henkilöt mukaan luettuina).

Perhekodissa saadaan kuitenkin hoitaa samanaikaisesti enintään kuutta henkilöä, jos perhekodissa annettavasta hoidosta, kasvatuksesta tai muusta huolenpidosta vastaa vähintään kaksi ennakkovalmennuksen käynnystä, perhekodissa asuvaa henkilöä, joista ainakin toisella on lisäksi tehtävään soveltuva koulutus ja riittävä kokemus hoito- tai kasvatustehtävistä (perhehoitolaki 7 §).

Lisätietoja perhehoidosta
<https://www.perhehoitoliitto.fi/>

**Ikääntyneiden
palveluohjaus**

015 211 557
ma-pe klo 9-15

Perhehoidolla tarkoitetaan ikäihmisen hoivan ja huolenpidon järjestämistä perhehoitajan tai hoidettavan kodissa. Perhehoitajalta edellytetään ennakkovalmennuksen käymistä ja soveltuvuutta tehtävään.

Perhehoito sopii sellaiselle ikäihmiselle, jolla on kotiin annettavista palveluista huolimatta vaikeuksia selviytyä arjessa mutta joka ei vielä tarvitse palveluasumista tai laitoshoidoa. Erityisen hyvin perhehoito sopii ikäihmiselle, joka joutuu olemaan paljon yksin ja kokee turvattomuutta tai jonka elämänlaatu on heikentynyt.

Perhehoito sopii myös henkilölle, jolla on muistisairaus mutta joka ei tarvitse huolenpitoa ympäri vuorokauden. Vaikka perhehoidossa olevan ikäihmisen tulee pääsääntöisesti pärjätä yöt ilman säännöllistä apua, tietoisuus avun saamisesta sitä tarvittaessa voi luoda levollisuutta ikäihmisen elämään.

Päätöksen perhehoitoon siirtymisestä tekee hyvinvointialue. Esimerkiksi hyvinvointialueen SAS-ryhmä tai palveluohjaaja arvioi yhdessä ikäihmisen ja hänen läheistensä kanssa ikäihmisen palvelutarpeen ja hänen tilanteeseensa sopivan palvelumuodon, joka voi olla perhehoito.



Kotona asumisen vaihtoehdot

YMPÄRIVUOROKAUTINEN PALVELUASUMINEN

Ympärivuorokautinen palveluasuminen on tarkoitettu henkilöille, jotka tarvitsevat runsaasti ympärivuorokautista hoivaa ja huolenpitoa, eivätkä kotihoidon palvelujen ja/tai omaistensa avulla selviydy enää omassa kodissaan. Ympärivuorokautisen palveluasumisen tavoitteena on tarjota asukkaalle turvallinen ja viihtyisä koti sekä hänen tarpeidensa mukaiset palvelut sisältävä hoiva ja hoito.

Koskenhelmessä henkilökuntaa on ympäri vuorokauden. Koskenhelmi sijaitsee Enonkosken taajamassa. Koskenhelmi on jaettu kahteen asukasyksikköön: Koski- ja Helmitiimiin. Koskenhelmi tarjoaa turvallisen, kodinomaisen ja virikkeitä antava elinympäristön, joka antaa mahdollisuuden yksityisyyteen ja edistää kuntoutumista, omatoimisuutta ja toimintakykyä.

Osa asukaspaikoista on suunnattu lyhytaikaiseen hoitoon ja kuntoutukseen. Arkea piristävät mm. tuolijumpat, lukupiirit, laulutuokiot ja ulkoilut sekä erilaiset vierailijat. Henkilökunta on paikalla ympäri vuorokauden ja lääkäri käy kaksi kertaa kuussa, hoitajat tarvittaessa ovat puhelinyhteydessä lääkäriin.

Koskenhelmessä toimitaan asukkaan voimavarat huomioiden ja omahoitaja-periaatteen mukaisesti. Omahoitaja tekee yhdessä asukkaan ja läheisten kanssa hoito- ja palvelusuunnitelman, joka on hoidon ja kuntoutuksen perusta. Tavoitteena on, että asukkaan toimintakykyä parannetaan ja ylläpidetään niin, että hän voi asua Koskenhelmessä mahdollisimman omatoimisena. Asukkaan voimavarat kartoitetaan säännöllisesti mahdollisimman aktiivisen ja merkityksellään arjen saavuttamiseksi. Omaiset ja vierailijat ovat tervetulleita, vierailujen toivotaan ajoittuvan klo 8-19 välille. Poikkeuksellisista vierailuajoista on sovittava henkilökunnan kanssa.

Asukkaat kustantavat itse jokapäiväiseen elämisensä menot (ruoka, vaatteet, matkat, hoitotarvikkeet, lääke- ja sairaanhoitokulut yms.) sekä maksun hoivasta. Asiakkaalta perittävä palvelumaksu määräytyy asiakkaan maksukyvyyn mukaan siten, että hänelle jää käyttövaraa vähintään 182 euroa kuukaudessa (v. 2024).

Asuntojen vuokran määrittelee palvelun tarjoaja. Vuokraan asukkaan on mahdollista hakea Kelan myöntämää asumistukea. Palveluasumiseen valintapäätöksen tekee hyvinvointialueen SAS-työryhmä ja sen hyväksymistä varten tarvitaan toimintakyvyn arviointi sekä asiakaskohtainen selvitys. Asukasvalinnan ratkaisee palvelujen tarve, ei esimerkiksi jonotusaika, korkea ikä tai sairaudet. Pitkäaikaishoitoon siirrytään suoraan itsenäisestä asumisesta vain erittäin perustellusta syystä. Ensisijainen vaihtoehto on tukea ikäihmisen kotona asumista kotihoidon turvin. Kotihoito arvioi säännöllisesti kotihoidon palvelujen riittävyyttä ja pitkäaikaishoitoon siirtymisen tarvetta.

Neuvontapiste Nestori

Neuvontapiste Nestori

Nestori tarjoaa ikääntyneille ja heidän läheisilleen maksutonta neuvontaa ja ohjausta ikääntyneiden hyvinvointiin liittyvistä palveluista, harrastetoiminnasta, taloudellisista etuuksista sekä muista ikäihmisille tärkeistä asioista. Tervetuloa asioimaan ilman ajanvarausta.

Nestorin palvelupiste on Savonlinnan keskussairaalassa, Keskussairaalantie 6, Kansalaistori, 00-kerros

Palveluohjaus
ke klo 9-12

Muistiohjaus
pe klo 9-13

**Ikääntyneiden
palveluohjaus**

015 211 557
ma-pe klo 9-15



Huoli-ilmoitus

Kun ikääntyneen omaisen, läheisen, naapurin tai ystävän voinnista herää huoli, eikä asiasta rohkene keskustella ikääntyneen itsensä kanssa, Huoli-lomakkeella voi ilmaista huolensa toimintakyvyn alenemisesta, muistiongelmista, kodin tai henkilökohtaisen hygieniahoidon laiminlyömisestä, taloudellisesta ahdingosta, kaltoinkohtelusta jne. Lomakkeeseen tulee antaa ilmoittajan yhteystiedot mahdollista lisätietojen kysymistä varten sekä tiedot ikääntyneestä ilman sosiaaliturvatunnusta. Kaikki annetut tiedot käsitellään luottamuksellisesti. Katso ohjeet: <https://etelasavonha.fi/huoli>

Huoli-ilmoituksen kohteena olevaan ikääntyneeseen ollaan yhteydessä Nestorin palveluohjaajien toimesta jos hänen tilanteensa näyttää sitä edellyttävän. Sen jälkeen tehdään tarvittaessa palvelutarpeen arviointikäynti, jonka perusteella tehdään jatkotoimenpiteistä päätökset yhdessä ikääntyneen itsensä ja hänen läheisensä kanssa.

Hyvä tietää

Sosiaali- ja potilasasiavastaava

Sosiaali- ja potilasasiavastaavaan voi ottaa yhteyttä hyvinvointialueen tai yksityisen sosiaali- tai terveydenhuollon asioissa, jos on esim. tyytymätön palveluun, kohteluun tai tehtyihin päätöksiin, hoitoon pääsyyn, hoidon toteuttamiseen tai potilaan oikeusturvaan. Sosiaali- ja potilasasiavastaava neuvoo asiakkaita ja potilaita sosiaalihuollon asiakaslain ja potilaslain soveltamiseen liittyvissä asioissa, avustaa tarvittaessa muistutuksen tekemisessä sekä tiedottaa asiakkaan ja potilaan oikeuksista.

044 351 2818 ma-pe 9-14 sosiaali.potilasasiavastaava@etelasavonha.fi

Asiakasmaksukatto

Julkisten terveystalveluiden ja osan sosiaalipalveluiden maksuilla on kalenterivuositainen maksukatto, joista saa lisätietoa hyvinvointiasemien vastaanotoilta ja sosiaalityöntekijöiltä. Tarvittaessa voi tiedustella maksusuunnitelmaa hyvinvointialueen asiakas- ja potilaslaskutuksesta.

Eläkkeensaajien asumistuki ja eläkettä saavan hoitotuki

Kela korvaa pienituloisten eläkeläisten asumisesta aiheutuneita menoja maksamalla heille eläkkeensaajan asumistukea. Kelan eläkettä saavan hoitotuen tarkoitus on tukea pitkäaikaisesti sairaan tai vammaisen eläkkeensaajan selviytymistä jokapäiväisessä elämässä sekä hänen toimintakykynsä ylläpitämistä, kuntoutustaan ja hoitoaan. Tuki korvaa osin myös toimintakyvyn heikentymisestä aiheutuvia kustannuksia.

Kotitalousvähennys

Verottajalta voi saada kotitalousvähennystä kotitaloustyöstä, hoiva- ja hoitotyöstä, asunnon ja vapaa-ajan asunnon kunnossapito- ja perusparannustyöstä, tieto- ja viestintäteknikkaan liittyvien laitteiden asennus- ja kunnossapitotyöstä. Vähennyksen voi saada riippumatta siitä, palkkaako työntekijän itse vai ostaako työn yritykseltä tai yrittäjältä. Yrityksen tai yrittäjän on kuuluttava ennakkoperintärekisteriin.

Omakanta

Omakannassa näet reseptisi ja terveystietosi. Palvelussa voit tehdä reseptien uusinnat ja hallinnoida tahdonilmaisut. www.omakanta.fi

Potilasjärjestöt

Valtakunnalliset potilasjärjestöt tarjoavat erilaisia palveluja ja tapahtumia jäsenilleen. Tietoja löydät kunkin järjestön omilta verkkosivuilta.

Kelan palvelunumeroita:

Asuminen
020 692 210

Toimeentulotuki
020 692 207

Sosiaaliviraston
puhelinasiointi ja neuvonta
044 417 4121

Hyvä tietää

Ikääntyneiden asiakasmaksutiimi 015 351 3333 arkisin klo 9-15

Ohjaus ja neuvonta ikääntyvien palveluiden asiakasmaksuihin liittyen

Asiakasmaksujen peruste

Asiakasmaksujen perusteena ovat laki sosiaali- ja terveydenhuollon asiakasmaksuista (734/1992) sekä siihen tehdyt muutokset (1201/2020). Asiakasmaksuja, korvauksia ja vuokria määrättäessä noudatetaan lainsäädäntöä ja erillistä hinnastoa. Palvelukohtaiset asiakasmaksut on kerrottu kunkin palvelun myöntämisperusteiden yhteydessä Etelä-Savon hyvinvointialueen sivuilla. Asiakasmaksu ei voi ylittää palvelun tuotantokustannusta.

Etelä-Savon hyvinvointialueen asiakasmaksut löytyvät verkosta <https://etelasavonha.fi/asiakkaan-opas/asiakas-ja-potilasmaksut/>

Tulosidonnaisia maksuja laskettaessa otetaan huomioon seuraavat bruttotulot:

- eläkkeet ja niihin rinnastettavat jatkuvat etuudet, elinkorot, rahana maksettavaksi määrätty syytinki - pääomatulot, kuten korkotulot, vuokratulot, metsätulot ja vastaavat
- Kelan hoitotuet + ravintolisä, omaishoidontuki
- ylimääräinen rintamalisä
- veteraanilisä

Oikeus hyvään terveyden- ja sairaanhoitoon ja hyvään kohteluun

Potilasta on kohdeltava siten, että hänen vakaumustaan ja yksityisyyttään kunnioitetaan, eikä hänen ihmisarvoaan loukata.

Laki potilaan asemasta ja oikeuksista

Potilaslaki koskee asiakkaan asemaa ja oikeuksia sekä julkisessa että yksityisessä terveyden- ja sairaanhoidossa. Potilaalla on oikeus saada hyvää terveyden- ja sairaanhoitoa sekä hyvää kohtelua. Kaikissa terveydenhuollon yksiköissä on nimetty potilasasiamies.

Jokaisella Suomessa pysyvästi asuvalla henkilöllä on oikeus saada terveydentilansa edellyttämää hoitoa niiden voimavarojen rajoissa, jotka kulloinkin ovat terveydenhuollon käytettävissä.

Lisätietoja

Laki potilaan asemasta ja oikeuksista
17.8.1992/785

Potilaalla on oikeus saada itseään koskevia tietoja

Potilaalle on oma-aloitteisesti annettava selvitys hänen terveydentilastaan. Hänelle on kerrottava, mitä eri hoitovaihtoehtoja hänellä on, miten hoidot vaikuttavat ja onko niillä haittavaikutuksia. Potilaalle on kerrottava kaikista hänen hoitoonsa liittyvistä seikoista, joilla on merkitystä hänen hoidostaan päätettäessä

Hyvä tietää

Arvonlisäveroton sosiaalihuoltopalvelu

Hyvinvointialueelta ja tietyin edellytyksin myös yksityisiltä ostettavat sosiaali-palvelut ovat ALV-vapaita. Jotta yksityinen yritys voi tarjota arvonlisäverottomia palveluja, on sen oltava aluehallintoviraston (AVI) rekisterissä ja tehtävä ilmoitus palvelujaan tarjoavalla paikkakunnalla, sen hyvinvointialueen sosiaaliviranomaiselle. Kun asiakas ostaa yksityiseltä palvelun tarjoajalta sosiaalipalveluja, maksu on arvonlisäveroton.

Lisäksi ostosta voi saada kotitalousvähennyksen, lisätietoja vero.fi

Arvonlisäverottomat palvelut on tarkoitettu sellaisille henkilöille, jotka iän, heikkokuntoisuuden tai sairauden vuoksi eivät pärjää yksin. Lisäksi arvonlisäveroa ei tarvitse maksaa, jos asuu palvelutalossa, jossa on peruspalvelut, mutta käyttää lisänä vaikkapa yksityistä siivous-, ruoanlaitto-, ruokaostos-, kylvytys-, kuljetus- tai saattajapalvelua.

Arvonlisäverottomuuden edellytyksenä on, että rekisteröity yritys tekee asiakkaan kanssa palvelusopimuksen sekä hoito- tai palvelusuunnitelman. Palvelusuunnitelmassa on mainittava, että henkilö tarvitsee tiettyjä sosiaalipalveluja esim. ikääntymisen tai jonkin sairauden vuoksi.

Toimeentulotuki

Toimeentulotuki on viimesijainen toimeentuloturvan muoto. Tuki on tarveharkintaista, ja sitä myönnetään yleensä kuukaudeksi kerrallaan. Perustoimeentulotukea haetaan Kelalta. Täydentävää ja ehkäisevää toimeentulotukea voi hakea hyvinvointialueen sosiaalitoimistosta.

Eduvalvonta

Eduvalvoja voi olla tarpeen korkean iän, sairauden tai vammautumisen seurauksena. Digi- ja väestötietovirastossa selvitetään eduvalvonnan tarvetta henkilön oman hakemuksen tai toisen henkilön tekemän ilmoituksen perusteella.

Eduvalvontavaltuutuksella henkilö voi etukäteen järjestää asioidensa hoidon sen varalta, että tulee myöhemmin kykenemättömäksi hoitamaan asioitaan.

Kirjallisessa valtuutuksessa nimetään valtuutettu henkilö sekä asiat, joiden hoitamisen valtuutus kattaa. Valtuutetun tulee suostua tehtävään. Valtuutus tulee voimaan vasta, kun Digi- ja väestötietovirasto on sen vahvistanut. Vahvistaminen edellyttää lääkärintodistusta valtuuttajasta.

Digi- ja väestötietovirasto

0295 536 256

Savonlinnan palvelupaikka,
Olavinkatu 24, 3.krs,
57130 SAVONLINNA

Etelä-Savon eduvalvontatoimisto

Asiakastapaamiset ajanvarauksella
Savonlinnan toimipaikka
Tottinkatu 9, 57130 SAVONLINNA
029 565 2140

etela-savo.eduvalvonta@oikeus.fi

Kyllikki Östringin testamentti

Kyllikki Östring

Kotitalousopettaja Kyllikki Östring oli syntynyt vuonna 1922 Rovaniemen Patokoskella ja hän kuoli 97-vuotiaana Turussa syksyllä 2019. Kyllikki kävi kansakoulun Kittilässä ja hänen perheensä muutti vuonna 1937 Enonkosken Karjalanlahdelle. Kyllikki jatkoi koulunkäyntiään Pieksämäen yhteiskoulussa ja hän kirjoitti ylioppilaaksi vuonna 1940.

Kyllikki toimi sodan aikana viestilottana Viipurissa, jonka jälkeen hän valmistui kotitalousopettajaksi vuonna 1947 Järvenpään kotitalousopettajaopistosta. Virkauransa hän aloitti Turun ammattikoulussa vuonna 1953, jossa hän toimi opettajana aina eläkkeelle jäämiseensä asti.

Kyllikki Östringin kummipoika kirjoitti muistokirjoituksessaan syksyllä 2019, että tasapuoliseen kodinhoitoon ja kotitöiden jakamiseen kannustaessaan opettaja Kyllikki Östring oli aikaansa edellä. Hän osasi ennakoida työelämän vaatimusten nousun ja nuorten perheiden tasapuolisen palkkapussien tarpeen. Oman perheen puute ei estänyt Kyllikki Östringiä elämästä täysillä ja tyytyväisenä. Hyvät ystävät ja sukulaiset olivat hänelle arvokas voimavara. Teatteri, kirjat, matkat ja kulttuuririennot olivat aina lähellä.

Testamenttilahjoitus Enonkosken kunnalle

Kyllikki Östring on ilmoittanut viimeisenä tahtonaan, että erityistestamenteja lukuun ottamatta, hänen jälkeensä jäävä muu omaisuus on menevä Enonkosken kunnalle käytettäväksi puoliksi vanhusten virikkeelliseen ja kulttuuritoimintaan sekä puoliksi lastensuojelutyöhön ja lapsiperheiden sosiaalityöhön.

Enonkosken kunnalle testamentattu omaisuus koostuu rahasto-osuussalkuista sekä rahasta.



Kyllikki Östringin testamentti

Virikkeellisen ja kulttuuritoiminnan tulee

1. edistää ikääntyneen terveyttä ja sosiaalista hyvinvointia
2. edistää ikääntyneen turvallisuutta ja tasa-arvoa
3. edistää ikääntyneen omaa aktiivisuutta ja toimintamahdollisuuksia
4. vastata ikääntyneen henkisiin, fyysisiin ja sosiaalisiin tarpeisiin ja tukea toimintakykyä

Esimerkkejä virikkeellisestä toiminnasta

- liikunta, musiikki, kuvataide
- kirjallisuus
- fyysisen kunnan tukeminen
- kädentaidot/käsityöt, askartelu
- ryhmätoiminta, ulkoilu, visailut, hartaus- ja hengelliset tilaisuudet,
- kuntoutusalan ammattilaisten järjestämät liikunta- ja kuntoutusryhmät (sis. fyysikaaliset hoidot)
- jumppahetket
- puhujien vierailut, elokuvat
- muistiharjoitukset, retket

Esimerkkejä kulttuuritoiminnasta

- taiteen harjoittaminen ja harrastaminen
- taidepalvelut
- kotiseututyö
- elokuvat, kirjallisuus, kuvataide
- muotoilu, näyttämö/teatteritaide
- rakennustaide
- sirkustaide, säveltaide, tanssitaide
- museotoiminta



Testamenttivaroilla hankittua

Enonkosken kunnan tekemällä erillisellä päätöksellä, yli 75-vuotiaille enonkoskelaisille tarjotaan palveluseteli. Palveluseteli tulee käyttää enonkoskelaisen yrityksen tai yhteisön palveluihin, jossa on ikääntyneelle tarjolla virikkeellistä- tai kulttuuritoimintaa tai kauneus- tai hyvinvointipalveluja joko palveluntuottajan omassa toimipaikassa tai asiakkaan omassa kodissa tai hoitopaikassa. Palveluseteliä voi käyttää myös kuljetuksen järjestämiseen virikkeelliseen tai kulttuuritapahtumaan Enonkoskelle tai kunnan ulkopuolelle.

Palvelusetelituottajat löytyvät palvelusetelin mukana

Kyllikki Östringin testamenttivaroista Enonkosken kunta on hankkinut liukuesteitä jaettavaksi kaikille 65 v. täyttäneille ja sitä vanhemmille kuntalaisille.



Liukuesteiden hyödyt

- Ehkäisevät tehokkaasti liukastumista
- Hyvä pito myös jäällä
- Käyttö on helppoa ja vaivatonta
- Liukuesteet saa vedettyä melkein päälle minkä tahansa tasapohjaisen kengän päälle nopeasti

Tiedustele liukuesteitä kunnan keskusvirastolta ark. klo 9-15
Enonkoskentie 3T
58175 Enonkoski
015 527 5500

Kyllikki Östringin testamenttivaroista Enonkosken kunta on hankkinut kaksi sähköistä Thera-Trainer Mobi -polkulaitetta lainattavaksi enonkoskelaisille senioreille (yli 65 v.) ala- ja yläraajojen kotikuntoutusta varten.



Polkulaitteen lainaaminen on maksutonta.

Fysioterapeutin suosituksesta polkulaitteen voi lainata kotikäyttöön FysioSatama Enonkoskesta. Terapeutti vastaa laitteen käytönohjauksesta ja tarvittaessa sen kuljettamisesta asiakkaalle.

FysioSatama Enonkoski
Tervarannantie 5 A 4
050 306 6620 / 044 989 7955
fysiosatama.fi

Polkuharjoittelun hyödyt:

- Aineenvaihdunnan ja ruoansulatuksen tehostuminen
- Liikkuvuuden ylläpito- ja lisääntyminen
- Sydän- ja verenkiertoelimistön toiminnan vilkastuminen
- Lihassoiman säilyminen ja vahvistuminen
- Kestävyyden lisääntyminen
- Liikunta lisää mielihyvähormonien tuotantoa

Etelä-Savon hyvinvointialue



Etelä-Savon
hyvinvointialue

Lääkäripäivystyksen puhelinnumero 116 117
Päivystysapu tarjoaa ohjausta ja neuvontaa kiireellisissä
terveysongelmissa, jotka eivät ole hätätilanteita.
Hätätilanteessa soita 112.

Hammaslääkärin päivystys
arkisin klo 7.30-15.00 (pe klo 14.30)
015 527 7114

viikonloppuisin ja arkipyhinä klo 9-10
015 194 4410

Terveysneuvo ja digilääkäri palvelee arkisin klo 8-21,
muulloin klo 10-18.

Digilääkärin löydät Eloisan Chat-palvelusta verkkosivuiltamme

Verkkosivu: etelasavonha.fi
Sähköposti: kirjaamo@etelasavonha.fi
Puhelinvaihte: 015 411 4100 arkisin klo 8 - 16



Enonkoski



**Rikasta Saimaan
saaristoelämää**

Ikääntyneiden palveluohjaus

015 211 557
ma-pe klo 9-15



Savonlinnan Seudun Muistiyhdistys ry.

Keskussairaalan tie 4
57120 SAVONLINNA
050 598 2411
www.muistiliitto.fi

Muistiasiantuntija

Muistiluotsin
aluekoordinaattori (Etelä-Savon alue)
Pappilankatu 3
57100 SAVONLINNA
p. 050 593 2353
www.muistiliitto.fi
www.muistiyhdistys.com

Enonkosken sivuapteekki

Säästötie 2-4, 58175 Enonkoski
015 479 363
ma-to klo 8.30-16.30, pe klo 8.30-15

Enonkosken sosiaali- ja terveysasema

Kirkkotie 6, 58175 Enonkoski
Avoinna ma-to klo 8-13

Keskitetty puhelinneuvonta ja ajanvaraus

arkisin klo 8-15
015 527 7112

Hammashoito ajanvaraus

ma-to klo 10-14.30 pe klo 10-14.30
015 527 7114

Laboratorio ajanvaraus

arkisin klo 8 -14
044 717 8888

Neuvolapuhelin Savonlinna

puhelinasiointi ja ajanvaraus
ma-pe klo 8-15 pe klo 8-14
015 527 7187

Hyödyllisiä yhteystietoja

Liikuttavan onnellinen

Enonkoski



Enonkosken kunta

Kunnanvirasto

Enonkoskentie 3T

58175 Enonkoski

015 527 5500

enonkosken.kunta@enonkoski.fi

Sivistystoimisto

sivistystoimisto@enonkoski.fi

044 345 3035

Tekninen toimisto

tekninen.toimisto@enonkoski.fi

044 345 3010

Sosiaalihuollon kuljetuspalveluista

lisätietoa Etelä-Savon

hyvinvointialueelta.



Kela-taksi

Etelä-Savon maakunnassa on kaksi Kela-taksin tilausvälityskeskusta.

Soitto Kela-taksin tilausnumeroon on maksuton.

Kela-taksi tilataan matkaa edeltävänä päivänä viimeistään klo 14.00.

Kela-taksin tilausvälityskeskukset Etelä-Savon maakunnan alueella ovat

DRide Oy 0800 415 700

Tampereen Aluetaksi Oy

0800 306 600

Kuulo- ja puhevammaisten asiakkaiden palvelu tekstiviestitse numerossa

18183 tai 18148

Viesti on maksuton.

Taksi Aki Rautiainen

myös inva-taksi

0400 172 768/kuljettaja

040 526 4006/Aki

Taksi Auvo Autio 0400 256 007



Hyödyllisiä yhteystietoja

KRIISIPALVELUT JA AUTTAVAT PUHELIMET

Savonlinnan Seudun
Mielenterveysseura ry ja
Savonlinnan Kriisikeskus
Olavinkatu 40 A, 57130 Savonlinna

0440 273 700

ajanvaraus ma-pe klo 10-16

Valtakunnallinen kriisipuhelin
09 2525 0111

Avoimna 24h/vrk

Rikosuhripäivystys

116006

ma-pe klo 9-20

Valtakunnallinen päihdeneuvonta

0800 900 45

Avoimna 24 h/vrk

KIRJASTOPALVELUT

Enonkosken kirjasto
Kirkkotie 1, 58175 Enonkoski
044 345 3038
Asiakaspalveluajat
ma, ke, pe klo 9-15
ti, to klo 12-18
arkipyhäaattoina klo 9-15

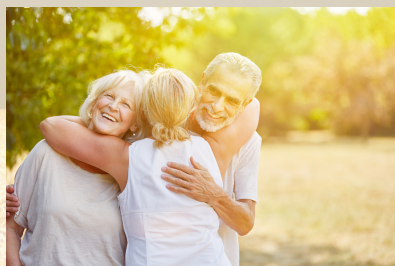
Omatoimikirjasto avoimna
ma-to klo 7-20
pe-su klo 7-18

VANHUS- ja VAMMAISNEUVOSTO

Puheenjohtaja
Kirsti Heiskanen
050 494 8115
kirsti.heiskanen@kolumbus.fi

SPR-YSTÄVÄTOIMINTA

Enonkoski
Maija Glaser 050 534 8064



LIIKUNTAPALVELUT

Enonkoski
liikunta- ja hyvinvointiohjaaja
044 345 3037

Facebook
Enonkosken liikuntapalvelut

Häiriötilanteisiin varautuminen

Häiriötilanteella tarkoitetaan uhkaa tai tapahtumaa, joka vaarantaa, ainakin hetkellisesti, yhteiskunnan turvallisuutta. Esimerkkeinä häiriötilanteista ovat sähkönjakelun häiriöt, myrskyt, vesiepidemiat jne.

Sähkönjakelun katkeaminen voi aiheuttaa ongelmia myös kunnan peruspalvelujen tuottamisessa.

Häiriötilanteessa tiedustelut ja ilmoitukset häiriöistä tulee soittaa palveluntarjoajan vikapalvelunumeroon.

Hätätilanteessa soita 112

Myrkytystietokeskuksen numero on 0800 147 111 tai 09 471 977.

Toimintaohjeita häiriötilanteiden varalle:

<https://pelastustoimi.fi/koti-ja-arki>

<http://www.kodinturvaopas.fi/>

Tiedottaminen

Enonkosken kunnan virallinen ilmoitustaulu

Enonkosken kunnanvirasto
Enonkoskentie 3T
58175 Enonkoski

Enonkosken kunnan julkiset kuulutukset julkaistaan ensisijaisesti kunnan verkkosivuilla enonkoski.fi

Enonkosken kunta sosiaalisessa mediassa:

Facebook: <https://fi-fi.facebook.com/enonkoski>

Tarvittaessa tiedotus hoidetaan yhteistyössä median kanssa tai muiden sähköisten järjestelmien avulla.

Enonkosken kunnan tiedotuspaikka laajoissa häiriötilanteissa

Häiriötilanteissa johtokeskuksen johtamispaikkana toimii Enonkosken kunnanviraston toimipiste Enonkoskentie 3T, 58175 Enonkoski.

Tiedotustilaisuuksien keskuksena toimii kunnanviraston valtuustosal.

Häiriötilanteisiin varautuminen

Muista kotivara

Häiriötilanteiden kesto voi vaihdella muutamasta tunnista useisiin viikkoihin. Siksi on tärkeää huolehtia, että kotona on riittävästi vettä, ruokaa, lääkkeitä ja muita välttämättömiä tarvikkeita myös pitkien häiriötilanteiden varalle.

Varaudu myrskyyn

Toimintaohjeita myrskyn varalle:

<https://www.spek.fi/turvallisuus/varautuminen-kotona/myrsky/>

Ilmoita liikennettä vaarantavasta ongelmasta suoraan Tieliikennekeskusten Tienkäyttäjän linjalle soittamalla numeroon **0200 2100** Palvelu on avoinna 24/7.

Varaudu sähkökatkoon

Toimintaohjeita sähkökatkon varalle:

<https://www.jseoy.fi/sahkokatkot/nain-varaudut-sahkokatkoon/#62667d03>

Järvi-Suomen Energian vikapalvelu on avoinna 24 h, puh. **0800 90440**, **nollavikatilanteessa** soita välittömästi vikapalveluun turvallisuuden varmistamiseksi.

Vesihuolto

Enonkosken kunnan taajama-alueen vesihuollosta vastaa kunnan vesi- ja viemärilaitos. Mahdollisista häiriötilanteista, kuten veden jakelu- tai laatuhäiriöistä, tiedotetaan kunnan kotisivuilla.

Laitosmies, puh. **044 345 3001**

Kunnaninsinööri, puh. **044 345 3024**

Teknisen toimen päivystys, puh. **044 345 3010**

ASEMAKAAVA-ALUEELLA YLEISISTÄ ALUEISTA VASTAA TEKNINEN TOIMISTO

Ilmoitukset vioittuneiden tai lahovikaisten puiden poistamiseksi piha-alueiden läheisyydestä. kunnaninsinöörille **044 345 3024**

ULKOILUREITISTÖT

Ilmoitukset reitistöille kaatuneista puista, rikkoutuneista siltarakenteista tai opasteista liikuntapaikkojen hoitajalle **044 345 3004**





Ollaan yhteyksissä ♥

Enonkoskentie 3T, 58175 Enonkoski

Puhelinvaihe: 015 527 5500
enonkosken.kunta@enonkoski.fi

 @enonkoski

 @enonkoski



Enonkoski



**Rikasta Saimaan
saaristoelämää**